

Breeze

브리즈 Life & Beauty Magazine | BREEZEKOREA.COM

CMN Cosmetic
Marketing
News



9 772092 587004

ISSN 2092-5875

2016. JANUARY

Vol. 125

Hope to
Turn back
the clock!

일상을 빛내는
'Natural Luxury'

네이처리퍼블릭 '진생 로얄 실크 라인'

2016

'언파 CC'가 간다!

작심한듯 "화려하게" 블링블링
'비주얼 깡패'가 뜬다

Sweet & Softly
Winter
Styling

WINTER
BEAUTY
DAILY CARE PROJECT

- 더페이스샵 모델 수지 -

두피부터 채우는 영양으로
손상모발 관리부터 탈모방지까지

려 자양윤모 탈모방지 트리트먼트



Simple, but Professional!



1



2



3



4



5

‘Better being’이 뜬다

새해가 밝았다. 좋아하는 것만 보고 좋아하는 것만 느끼며 살 순 없을까? 어쩌면 너무 많은 디자인이나 복잡한 기능에 사람들은 지쳐버렸는지도 모른다. 지난 한해 까지 우리를 지배했던 웰빙의 컨셉. 이제 한발 더 나아가서 **심신에 안정감을 줄 수 있는 키워드로 ‘Better being’이 주목되고 있다.**

치열한 경쟁사회 속에서 슈퍼 히어로가 되어야 했던 사람들 스스로가 진실한 삶에 대한 진정성이 필요할 때. 부드러움과 따뜻함에 대한 존중이 필요해 지는 것은 아닐까?

보다 넉넉한 소재와 따스한 질감들이 하이테크에 접목되거나 감성적인 나만의 디자인에 대해 눈길과 발길이 머문다. 내추럴과 오가닉 등 모든 원료는 더욱 착해지고, 멀티 기능성을 넘어서 따뜻한 감성이 탑재된 소재와 순간을 즐기는 프리미엄 제품들. 올 한해 뭔가 특별하거나 번쩍스런지 않아도 **효능 효과**가 뚜렷하게 **트렌드를 이끌고 나갈 진화된 화장품의 세계가** 궁극하다.

에디터 유수연

1. 네이처리퍼블릭 포레스트 가든 버블 틴트 클렌저
2. 일상의 행복을 조명한 해피바스 해피티치 동영상
3. 중국 뷰티 프로그램서 인기를 모은 코리애나 비타투스
4. 이니스프리 제주 슈퍼푸드 담은 스킨케어
5. 스킨푸드 '블랙슈가 퍼펙트 첫세럼 2X' 바이럴 영상

<코스메틱 매니아 뉴스>

스마트폰으로 보세요!

m.cmn.co.kr



화장품 구매전 모바일로 확인하세요!



CMN Cosmetic Marketing News

CONTENTS

Vol. 125 | January | 2016

08

Editor's Column

2016 Red Monkey, 화이팅!

09

Focus

Winter Beauty Daily care Project

일상을 빛내는 'Natural Luxury' 작심한듯 "화려하게" 비비드 윈터 메이크업 하우투

16

B-Interview

2016 '언파 CC'가 간다!

20

B-Trend

Sweet & Softly Winter styling

달달한 겨울, 일상을 밝혀주는 New Look

24

Zoom in

'이제 피부 나이는 잊으세요'

네이처리퍼블릭 진생 로얄 실크 라인

26

Beauty Solution

아이오페가 전하는
2016 Happy New Liz Message

28

B-Advice

O&A로 보는 신년 맞이 화장품 정리정돈 노하우

32

New & Hot

Hope to Turn back the clock!

34

News

Fashion News | Beauty News

38

Guide

Shop in Myeong-dong
Shop in Garosu-gil | Shop in Hongdae

42

Culture

<뮤지컬> 시크릿 주주 - 시크릿 플라워 댄스파티
<연극> 보고싶습니다

46

Yearly Horoscope

Wish your Happiness!



피부에 순하게, 속부터 강하게 순한 힘의 탄생

일리 세라마이드 아토 크림



황금케어, 지금 시작하세요

쉽게 가질 수 없었던 귀한 원료로
쉽게 가질 수 없었던 빛나는 피부를 선사합니다

네이처리퍼블릭 **진생로얄실크 워터리 크림**

100%

촉촉하고 윤기 흐르는 피부가 되었다

95%

피부결이 매끄럽고 부드러워졌다

86%

피부가 탄력있고 팽팽해졌다

시험 대상: 30-40대 여성 21명 / 시험 기간: 4주 / 시험 기관: (주)대한피부과학연구소

탄력, 주름, 보습! 항노화 안티에이징 크림

고려 홍삼추출물, 순도 99% 골드, 실크 아미노산이 풍부하게 함유되어 있는 진생로얄실크 워터리 크림은 항노화 효능평가에서 우수한 결과를 얻은 항노화 안티에이징 크림입니다



순도 99% GOLD



6년근 고려 홍삼



지리산 로얄젤리



청정지역 황금누에



미백 · 주름개선
이중 기능성 화장품

<코스메틱 매니아 뉴스>

스마트폰으로 보세요!

m.cmn.co.kr



화장품 구매전 모바일로 확인하세요!



CMN Cosmetic Marketing News

Life & Beauty Magazine [브리즈] Breeze

JANUARY 2016 Vol. 125

브리즈 Breeze[briz]는 산들바람, 미풍의 의미를 담고 있는 단어로 살랑이는 미풍처럼 자연스럽게 트렌드를 받아들이고 조금씩 자신의 멋을 만들어가는 2030 여성들의 라이프 스타일을 대변하는 용어입니다.

대표이사 발행인 조병호 Byung-Ho, Cho

EDITORIAL DEPT.

편집장 유수연 yuka316@cmn.co.kr
기자 문상록 mir1967@cmn.co.kr
기자 이정아 leeah@cmn.co.kr
기자 심재영 jysim@cmn.co.kr
기자 신대욱 woogi@cmn.co.kr

ART DEPT.

디자이너 YEON k-hhee@hanmail.net

ADVERTISING DEPT.

광고국 부국장 김민수 Min-Soo, Kim

HR & ADMINISTRATION DEPT.

차장 조은선 Eun-Sun, Cho

PUBLISHING DEPT.

라이프 & 뷰티 매거진 브리즈 Breezekorea.com

ADDRESS

150-103 서울시 영등포구 선유로 146 ENC 드림타워 110호(양평동 3가)
(주)주간신문 CMN

편집문의 02-2628-5454

광고문의 02-545-5454

인쇄 (주)태신인팩 www.inpack.co.kr

Breeze 2016년 1월 1일 발행 통권 125호

등록일 2005년 3월 8일 등록 등록번호 영등포 라 00036

Breeze는 한국간행물윤리위원회의 윤리강령 및 실천요강을 준수합니다.

Copyright ©Cmn.All Right Reserved.

today's something new
TONYMOLY

30cm 앞에서도 당당한
한/겹/실/크/코/팅

- ▶ 얇지만 강력한 커버
- ▶ 덧발라도 몽침없는 강력한 밀착
- ▶ 속부터 짝 찬 보습 홀딩

BCDATION CUSHION +

비씨데이션 쿠션 플러스
한 겹으로 실크코팅한 듯 빈틈없이 매끈한 피부



2016 Red Monkey, 화이팅!

병신년(丙申年) 새해가 밝았습니다.
올해는 원숭이띠. 그것도 '빨간 원숭이'의 해라고 합니다.
즐겁고 유쾌한 원숭이의 캐릭터에 특유의
빨간 엉덩이까지 연상되면서 벌써부터 2016년 한 해는
뭔가 코믹하면서도 기상천외한 아이디어로 가득 찬
한 해가 되길 바라는 마음 가득합니다.

모든 의미야 꺾어 맞추기 나름이지만, 12간지 중
원숭이는 어떤 어려움이 있더라도 빠르게
상황 판단을 하고 날렵하게 모면하는 '지혜'를 상징합니다.
그런 의미에서 서울대학교 소비 트렌드 분석센터는
일찌감치 2016년 소비 트렌드 키워드로
'MONKEY BARS'를 발표하여 주목을 모았습니다.
이에 따르면 내년도 소비 트렌드의 포괄적인 키워드 역시
'플랜 Z'라고 합니다. '플랜 Z'은 모든 상황의 최선의
방안인 플랜 A, 차선인 플랜 B가 모두 실패할
경우를 대비한 최후의 보루, 일명 '구명보트 전략'이
가동되는 시기라는 것입니다.

다시 말해 불안한 현실 속 스트레스 해소를
위한 다양한 감각들의 상품들에 눈과 손이 가고,
평범한 일상에 대한 소중함이 더욱 부각될
것이며, 실천 가능한 아이디어와 꿀팁 들에 관심이
집중되어 개개인의 소소한 행복충전으로
진화되어 가는 현상을 대비해야 한다는
예측은 어찌면 당연한 것인지도 모릅니다.

아무튼, 2016년은 풍요와 빈곤이 극적으로 교차한다는
Plan Z의 시대. "통장 잔고가 0원일지라도 삶은 우아하게."
라는 트렌드 예측의 구호가 너무나 리얼하게 다가옵니다.
그러나 모든 정치와 경제 사회적 갈등이라는 무거운
주제들로 짓눌리며 한 해가 열리고 있다고 생각하고 싶진
않습니다. 완전한 해답보다는 실제 현실과 접목 가능한
방안을 선택하려는 사람들이 생각들로 인해 사회는
그만큼 성숙해진다는 의미일 것입니다.

해마다 새해가 시작될 때마다 모든 사람들은
복을 원하고 또 평화를 원합니다. 트렌드는 여기저기서
발표되고 있지만 그것의 모든 바탕은 건강한 삶에 대한
갈망과 도회적인 윤택함과 편리함이 믹싱 된 새로운 흐름에
대한 기대일 것입니다. 치열한 경쟁보다는 안정을 요구하는
목소리가 높아지고 있는 시대. 이 모든 문제들은
원숭이 특유의 재치와 날렵함, 순발력과 서로를 의지하는
공동체 의식으로 유쾌 상쾌 발랄하게 풀어가야 하는 것은
아닐까요? 그런 의미에서 올 한해 컨셉은
무조건 밝고 지혜롭게! 지금까지보다 더욱
명랑하고 즐거운 한해가 되기를 기원합니다.

편집장 유수연



Comes
Anti-ageing
Season

새해, 블링블링 비주얼 강패로 살아보기

WINTER BEAUTY DAILY CARE PROJECT

연말 신나게 잘 놀고 올 때까지 좋았다. 새해 벽두가 되면서 문득 화장도 잘 받지 않으며 탄력이 떨어지기 시작하는 듯 하더니 피부 전체가 칙칙해졌다. 손거울을 아무리 바짝 대고 보아도 주름이 틀림없다. 웃지 않고 무표정한 상태에서 미세 주름이 보인다면 경계 경보. 이럴 때가 아니다. 올 한해 블링블링 비주얼 강패로 살아보고 싶다면 본격적인 외모 가꾸기에 들어가기 전에 점검해야 할 뷰티 & 스타일링. 에디터 유수연



최지수 모델 촬영



100% 천연 성분 함유



최지수 모델 촬영

How to look Feminine

일상을 빛내는 'Natural Luxury'

개인의 취향과 라이프스타일을 중시하는 감각적인 소비 트렌드가 늘어나고 있다. 트렌드에 민감한 화장품 업계에서도 사람들에게 가장 자연스럽게 편안한 느낌과 이미지와 건강함을 탑재한 이미지의 모델 발탁과 함께 세분화된 기능에 오감으로 느낄 수 있는 제품들의 출시가 눈길을 끌고 있다.



최지수 모델 촬영



최지수 모델 촬영

수분, 이것부터 지키자

60초 클렌징 60초

클렌징은 반드시 1~2분 만에 끝내도록 한다. 클렌징 크림을 듬뿍 발라놓고 문지르며 스마트 폰을 들여다 보다가 티슈로 닦아내는 습관이 있다면 당장에 고치라. 오랫동안 문지르면 피부에 자극이 될 뿐 아니라 모공에서 빠져나온 노폐물들은 다시 피부에 묻게 된다.

5분 5분 간단 마사지

마사지가 혈액 순환을 도와 피부에 탄력을 주고 피부 표면에 쌓인 각질도 자연스럽게 제거해 준다는 것은 다 아는 사실. 촉촉한 피부를 원한다면 저녁 세안 후 수분 에센스나 마스크 크림을 바르고 5분 정도 꾸준히 해 주면 피부 톤이 맑아 질 뿐 아니라 다음날 하루 종일 촉촉한 피부를 유지할 수 있으며 메이크업도 잘 받게 할 수 있다.

15초 토너 15초

세안 후 물기가 마르기 전 스킨 케어로 건조한 피부 진정시키기. 토너는 1분 내에 발라주고 15초 정도 충분히 흡수 시켜 준다. 토너도 바른 후에 손으로 두드리면서 완전히 흡수시켜 주는 것이 중요하다. 심하게 건조한 부위는 화장수를 충분히 적신 솜을 올려놓고 5분 정도 흡수시키면 보습력을 높여 줄 수 있다.

20분 20분 스페셜 마사지

피부가 푸석푸석하고 생기가 없어 보일 때에는 취침 전 수분 영양팩을 바르고 20분 후에 가볍게 마사지 해 흡수 시켜 준다. 팩 제품을 바른 후 두드려 흡수시키기 보다 부드럽게 마사지 하듯 흡수 시키면 혈액 순환까지 촉진할 수 있다. 바르고 자도 되는 수면 팩이나 워시오프 팩이 아닌 마스크 시트 형태의 팩 제품이라면 20분 후에 제거해 모공을 막지 않도록 한다.

20초 미스트 수시관리 20초

얼굴이 건조할 때는 2~30초 간격을 두고 2차례 정도 페이스 미스트를 뿌려 가볍게 손으로 감싸거나 손가락으로 톡톡 두드린다. 피부가 당기고 푸석한 느낌이 들 때 수시로 푸쉬 푸쉬! 미스트를 뿌린 후 그냥 방치해 두면 피부 속 수분까지 끌고 날아갈 수 있으니 충분히 흡수 시켜주는 것이 불링블링의 비결.

10초 10초 수분장벽 쌓기

메이크업 전 에센스는 부스터 사용 후 살짝 끈적한 느낌이 날 때 까지 10초 정도 손으로 톡톡 두드려 준다. 수분이 든 에센스나 크림을 사용하되, 여러번 두드려 흡수시켜 수분 가두기. 또 메이크업 베이스나 파운데이션에 에센스를 1:1로 섞어 바르면 보습 효과가 있어 메이크업 후에도 피부가 들뜨지 않는다.

It Item



일반 코코넛오일보다 발림성과 흡수성이 뛰어나고 보습과 향균 효과가 높은 인스바이닝 아르코코 스킨셴드크림



금보다 귀한 방울로 불리는 로즈 오뜨를 함유한 안티에이징 페이스 세럼. 알티아 오가닉스 로즈 오뜨 세럼



은은한 향기와 촉촉한 식물성 고보습 베이스로 피부결을 부드럽게 만들어주는 비누. 쏘내추럴 인리치퍼폼드모이스트솜



활성산소를 억제해주고, 잔주름을 개선에 효과적인 트러플 추출물이 함유된 오일폼. 맥스클리닉 리파이닝 트러플 오일 폼

Tip

건조하고 예민해진 피부 간단하게 다스리기

급격히 차가워진 날씨, 본의 아니게 피부가 고생이다. 탄력을 잃고 잔주름이 생기는 것도 억울한데, 색소 침착 등으로 기미와 주근깨까지 눈에 띄게 늘어난다면, 보습감과 탄력감은 물론 안티에이징 기능까지 효과적으로 케어하기 위한 노하우!



무엇을 먼저 써야 할까요?

유·수분 밸런스로 노화방지까지

피부 수분량이 10% 이하로 떨어지는 겨울철에는 피부에 충분한 수분을 공급해 피부 속부터 유수분 밸런스를 조절하고 다스려 주는 제품부터 확실하게 챙기자.

Winter Item Check Point

- 내추럴 성분의 향산화 제품
- 산뜻하고 보습한 마무리 감을 주는 고농축 에센스
- 확실하고 지속적인 보습 기능의 수분제품

How to

- ① 세안 후 3초 이내에 수분을 채워준다.
- ② 양 손을 비벼 손바닥을 따뜻하게 만든다.
- ③ 수분케어와 동시에 주름개선 기능성 제품을 덧발라 주면 피부 보호에 도움이 된다. 이때 여러종류를 한꺼번에 덧바르면 피부의 모공을 막게 되어 역효과가 일어난다.
- ④ 피부결을 따라 가볍게 쓸어 올려주고 톡톡 스며들게 한다. 반복하면 더욱 탱탱하고 탄력 넘치는 피부로 가꿀 수 있다.
- ⑤ 마사지할 때 얼굴이 건조해질 수 있으므로 오일을 발라 부드럽게 해준다.

1. 향산화 보호막을 형성해 외부 환경으로부터 피부를 보호해주는 제품, 향산화 컨센트레이트 | 키엘
2. 록삼파이어 추출물과 혁신적인 주름개선 기능 성분인 이데베논을 함유해 매끄러운 피부로 가꿔주는 초기 노화 케어 제품, 그린티놀 에센스 | 네이처리퍼블릭
3. 극간성 피부는 물론 겨울철 건조해진 피부에 깊고 진한 촉촉함을 선사해주는 울트라 수분 밤 | 키엘
4. 오랜 시간 지속되는 보습력으로 건강하게 빛나는 광채 피부를 선사해주는 제품, 앰솔루트 뷰티에이징 라인 | 르페르





2 눈가, 입가 주름 다스리기
 눈가와 입가는 다른 피부보다 움직임이 많을 뿐더러 피부가 얇아 주름이 생기기 쉬운 곳. 얇게 나타난 표정 주름을 방지할 경우 점점 깊고 선명하게 나타나며, 이는 노화의 상징이 된다.

How to

1. 아이크림을 손가락 중 가장 힘이 없는 약지 손가락 끝에 소량 덜어 안쪽에서 바깥쪽으로 부드럽게 발라준다.
2. 눈가 부위를 톡톡 두드려 경직된 근육을 이완시켜 주거나 어플리케이터를 이용해 마사지하면 더욱 효과적이다.
3. 입가나 팔자 주름은 주름개선 기능성 제품을 바르고 중지와 약지로 피부를 끌어올리듯 마사지하거나 입가에 바람을 불어넣은 상태에서 가볍게 두드려 준다.

1. 보습 에센스 제형으로 얼굴뿐만 아니라 넥 케어도 동시에 가능한 마스크, 녹두 퓨어 마스크 | 세니메 2. 연약한 목 피부를 부드럽고 탄력있게 가꿔주는 넥 전용 크림, 엑스트라 퍼밍 넥 크림 | 클라린스



3 보이지 않는 손발도 방심은 금물~!
 모임 등에서 얼굴보다 살짝 살짝 보이는 네크라인이나 손등은 더 많은 눈길이 가는 핫 스팟. 얼굴 피부 관리엔 철저한 사람도 잘 보이지 않는 손과 발 피부는 소홀하기 쉽다. 그러나 건조한 상태로 방치할 경우 거칠어짐과 갈라짐은 물론 주름을 유발할 수 있기에 지속적인 관리가 필요하다.

How to

1. 손이나 발은 미지근한 물로 씻어주고, 핸드크림 풋 로션 등을 발라준다.
2. 비닐 장갑이나, 양말을 신고 15분 정도 뒤에 물로 씻어낸다.
3. 손과 발 모두 두꺼운 각질은 보습제의 흡수를 막는 원흉. 피부를 노화시키는 절대 원인이 되므로 1주일에 2회 정도 스크럽제를 이용해 제거해 준다.

1. 시어버터와 알로에 성분이 거칠어진 손을 보드랍게 가꿔주는 대용량 핸드크림, 핸드 앤 네이처 핸드크림 유자 | 네이처리퍼블릭
 2. 거칠고 건조한 발을 촉촉하게 관리해주는 리치한 질감의 리인벤팅 더 힐 풋크림 | 오리진스





하얀 설원에서 맛있는
화장으로 뜰 수 있다고?
겨울철은 모든 것이
모노톤이다. 축제풍의
화려함까지는 아니더라도
멋지고 팬시하게.
삶의 극적인 요소가
필요할 때. 파티만큼이나
즐겁게 스포츠를 즐길 수
있는 겨울 메이크업이야
말로 비비드가 어울린다.

Winter Sports Let's be Vivid!

작심한듯 “화려하게” 비비드 윈터 메이크업 하우투

Base

← 최대한 깔끔 심플하게
자외선 차단제는 ‘필수’

촉촉하게 무장한 피부라도 깔끔하게 유지하지 않으면 황당한 상황에 봉착한다. 스키장 등 겨울 스포츠를 즐기기 위해서는 에센스나 크림 성분을 함유한 비비크림 등으로 피부 표현은 심플하게 하고 스키장 등 스포츠 룩에는 메이크업 위에 사용할 수 있는 자외선 차단제를 이용해 피부를 보호하는데 중점을 둔다. 만약 눈부신 설원에서 스키를 즐긴다면, 비비드한 스키복에 맞추어 누드 메이크업은 살짝 피곤해 보인다. 역시 핏감이 들어간 화사한 화장으로 스타일리쉬한 스타일이 어울린다. 스키장의 화려한 물결 속에서 눈보다 아름답게 빛나는 꽃보다 룩으로 작심하고 ‘비주얼 깡패’가 되어보자.



Cres. E Dim

push bolton 2015 FW



네온 & 펄을 적극 활용하라

화려한 네온 컬러에 펄이 함유된 과감한 색상의 포인트 메이크업은 어떨까? 발랄하면서도 생기있는 느낌의 메이크업이 스타일리시하게 보일 수 있다. 다양한 색상을 한번에 사용할 수 있는 팔레트 형식의 아이샤도우를 사용해 보자. 평소에는 선뜻 사용하지 못했던 오렌지 옐로우 핫 핑크까지 펄 아이샤도우로 그라데이션 하여 사용하면 살짝 화려하면서도 세련되어 보인다. 특히 스포츠 룩에서는 전체적으로 또렷하게 보이는 것도 필요하므로 컬러가 들어있는 립스틱으로 촉촉하게 연출해 주는 것도 건강하고 샤프한 느낌을 줄 수 있다.

Comment 윈터 스포츠 케어

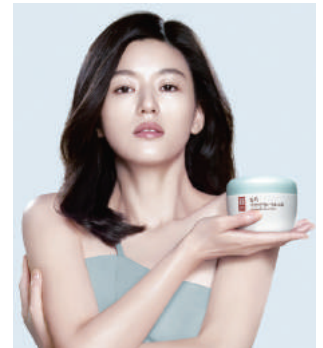
- 수분보습
- ↓
- 콜라겐 재생
- ↓
- 화이트 케어 순

피부는 여름철에만 타는 게 아니었다. 차갑고 습한 스키장에서 놀다 보면 어느새 피부가 푸석푸석 거뭇거뭇. 스킨케어 제품 등으로 중무장을 하지 않으면 흰눈에 반사되어 시커멀게 타버린 얼굴에 금 절망할 수 있다. 까맣게 타버린 얼굴 때문에 속상하다고 무턱대고 화이트닝부터 들어가기 보다는 전체적인 피부 안정을 시켜가며 차근차근 스트레스를 풀어주는 것이 좋다.

How to

Eye

- ① 크리미 아이보리를 눈두덩이 전체에 펴 바르고 스파클 피치 브라운으로 눈꼬리에서 아이홀을 향해 음영을 더한다.
- ② 눈꼬리와 언더라인에 크리미한 브라운으로 깊이감을 더해 또렷한 눈매를 연출한다.
- ③ 보다 화려한 무드를 원한다면 부드러운 크림타입의 라이너를 사용해 점막을 꼼꼼히 채운 뒤 미세한 브러시를 이용해 눈꼬리를 빼주어 캐츠아이를 완성한다.
- ④ 겨울철 스포츠 룩을 위한 아이라인은 워터 프로프 제품을 사용하여 자연스럽게 눈꼬리 끝을 연결해 준다.
- ⑤ 마스크라라 구부러진 안쪽 브러쉬로 아래에서 위로 살짝 들어 올리듯 발라준다. 속눈썹 뿌리에 대고 2초 정도 힘을 주어 지긋이 눌러준 뒤 다시 들어 올려 주어 풍성하게.



민감하고 건조한 피부를 근본적으로 케어해주는 저자극 고보습 라인. 일리 세라마이드 아토 라인



전지현이 선택한 일리의 '토탈에이징케어 탄력 자태 크림'. 복부 탄력 개선, 셀룰라이트 개선, 영덩이 리프팅 등 아모레퍼시픽의 바디크림 중 최다 임상 14개를 획득한 크림

Sumi Sumi 2015 FW



Lip

- ① 아이메이크업의 컬러에 따라 블랙 스모키에는 누디한 핑크 톤, 러블리한 퍼플 메이크업은 베이지계열의 핑크 톤, 브라운 스모키에는 연한 오렌지 빛의 립스틱이 좋다.
- ② 컬러가 잘 표현되도록 파운데이션을 발라 입술 색을 정돈해주고 소프트하면서도 부드러운 립글로스를 입술 안쪽부터 발라준다.
- ③ 립글로스의 발색 효과를 높이기 위해서 휴지로 입술을 살짝 눌러 유분기를 제거한 뒤 한번 더 덧발라주는 것은 상식.

EnzuVan 2015 FW



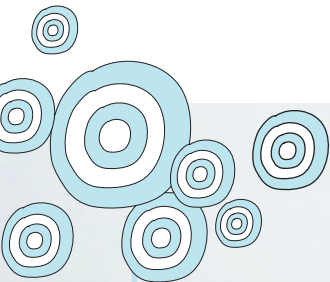
2016



'언파 CC'가 간다!

처음에는 단순히 좋아서 시작했다. 어떻게 하면 더 예뻐질 수 있을까 친구들과 이야기를 나누는 듯 조곤조곤 수다 떨듯 인터넷에 정보를 올리기 시작했는데, 어느 사이에 사람들이 모여들고 그들 사이에서 '메이크업 쫘 아는 언니님'이 되어 있었다. 웬만한 뷰티 전문가보다 더 파워풀한 언니들을 조명해 본다. 자료 사진 제공 언니의 파우치 CC

기업의 입장이 아닌 소비자의 관점에서 뷰티를 바라보는 리뷰어 집단으로 성장하고 있는 언파 CC. 뷰티리뷰앱 '언니의파우치'에서 공식 콘텐츠 파트너로 활동하며 보다 친근하고 유용한 뷰티콘텐츠로 세를 불리고 있는 뷰티 크리틱 크리에이터 '쿠키'님과 '민가든'님. 처음에는 미약했으나 창대해진 그들의 생각을 통해 확장되고 있는 또 다른 뷰티 세계를 들여다 본다.



쿠키

한번씩 웃고 가는
엉뚱 발랄 뷰티크리에이터

ㅋㅋㅋㅋㅋㅋ
아 이언니ㅋㅋㅋ 또저래"

"뭔가 병맛인데
자꾸만 보게 된다"는
반응이 좋아요

유쾌한 '망가짐'의 파워에
스스로도 '놀라워'



TIP



나만의 데일리 메이크업 - by 쿠키

요즘 쿠키가 빠져 있는 메이크업은?
바로 속눈썹 강조 메이크업!



- ① 속눈썹을 부러로 바깥 올려서 햇님 속눈썹으로 연출 해 주고
- ② 라인은 깔끔하게
- ③ 블러셔 밤에 포인트를 준다



나만의 파우치

꼭 립제품은 2가지 이상, 그리고 필 색도는 필수. 레드 립은 꼭 하나씩은 챙겨 다니기! 레드립과 필 색도우 2가지면 데일리 메이크업에서 친구들과 놀러갈 때 할 수 있는 매력적인 화장으로 변신하기 충분하다.

Breeze '쿠키'라는 닉네임 특별한 의미가 있나?

이거 진짜 궁금해 하시는 분들이 많았는데, ㅎㅎ 실상 별다른 의미는 없어요 그냥 '쿠키'라는 발음이 저한테는 굉장히 귀엽게 들리더라고요. 뭔가 자꾸 말하고 싶어지는? ㅎㅎ

Breeze 뷰티 크리에이터를 시작하게 된 계기는?

여자라면, 가장 관심있는 주제가 '뷰티'잖아요. 원래 뭔가를 꾸미고 그리는 걸 좋아했는데 미술을 전공한 터에 뷰티 콘텐츠를 접하면서 그걸 제 얼굴에 시작하게 된 거죠. 그냥 화장하기 전 심심했던 제 얼굴이 색다르게 변할 수 있다는 자체가 재밌더라고요.

Breeze 콘텐츠가 재미있게 구성되어 있다. 아이디어는?

콘텐츠를 만드는 당시에 유행하고 있는 말투나, 방송프로를 패러디한 것들이 꽤 있어요. 일상생활속에서 쉽게 접할 수 있는 것을 바탕으로 두면 스토리를 연결하기도 쉽고 보는 분들도 재밌게 느끼시더라고요. 사실 재미를 위해 과장된 점들이 많긴 해요. ㅎㅎ

Breeze 업사와 유행이 특징인 쿠키만의 콘텐츠 제작 과정이 혼자서 하기에 어렵진 않나?

아직 영상 콘텐츠를 아나보다 보니 편집하고 촬영하는 거 자체에 오랜 시간이 걸리진 않거든요. 정말 카메라랑 삼각대 하나면... ^^ 혼자서 타이머 맞춰두고 뛰어가서 남이 찍어준 것처럼 찍는 설정 샷을 찍을 때도 있고요. 재미있는 건 이런 작업을 하다보니 남들 눈을 의식하는 게 없어진 거 같아요. 첩판 깔고 찍는달까? ㅎㅎ 그래도 항상 더 재미있게 만들기 위한 아이디어 생각해야 하니까 조금 어려울 때도 많죠.

Breeze n사 v 서비스의 뷰티 생방송은 어떻게 시작하게 되었나?

n사 서포터스 활동을 하면서 제 콘텐츠를 재밌게 보신 분들이 저에게 생방송 제안을 하셨어요. 저도 처음엔 영상으로 어떤 걸 해볼 적 이 없던 제가 할 수 있을까 고민 많이 했죠. 더구나 생방송인데... 그러나 이것도 '새로운 경험'이라는 생각에 즐겁게 도전하게 되었어요. 그런데 매주 방송 주제를 생각해내는 게 만만치는 않아요. ㅠ.ㅠ

Breeze 메이크업이나 영상제작을 따로 배우신 적이 있나?

아뇨 따로 배운적은 없어요. 메이크업 선생님은 블로그와 유튜브 죠포 ㅎㅎ

Breeze 본인의 얼굴에서 개인적으로 가장 좋아하는 부분이 있다면? 그 이유는?

정말... 정말로... 제 얼굴 중에 제 마음에 드는 부분은... 없어요 ㅋㅋ. 그냥 화장하면 혹 변할 수 있는 얼굴 같아서 그 점이 좀 맘에 든달까.. ^^;

Breeze 없으면 불안해서 미리 사두는 제품이 있나?

특정 제품이 있다가 보단, 미스트는 미리 챙겨두는 편이에요. 분사력 좋은 걸로.

Breeze '뷰티 크리에이터 쿠키'의 강점은?

제가 망가지는 것을 즐기는 컨셉이죠. 그러나 그것을 어떤 스토리가 있도록 만드는 것이 색다른 저만의 장점이라고 생각해요. 얼마 전에 알게 된 사실이지만 제 콘텐츠를 그냥 별생각 없이 보게 된다는 남자 분들도 좀 계시더라고요. ㅋㅋㅋ 그냥 부담없이 메이크업에 관심 없는 분들도 관심이 생기게끔 만드는 게 제 콘텐츠의 강점이 아닐까 해요.

Breeze 롤모델로 삼는 뷰티 구루 또는 크리에이터가 있다면?

메이크업 볼 때는 Shaaanxo 메이크업을 재밌게 보고 있고, 회사원 님이나 윤짜미님 영상을 좋아해요. 꿀 팁이나 정보도 많고 재미까지 있어서... 개인적으로 팬이랍니다 ㅎㅎ

Breeze 어떤 이미지로 사람들에게 기억되고 싶은가?

'ㅋㅋㅋㅋㅋ 아 이언니 ㅋㅋ또저래' 이런 댓글이 제 콘텐츠에 1/3은 차지해요. 그만큼 저는 메이크업도 좋지만 사람들이 웃다가 갈 수 있는 뷰티 콘텐츠를 만들고 싶은 욕심이 생겼어요. 앞서 말씀드렸듯 남자, 여자 가리지 않고 '뭔가 병맛인데 보게 된다' 이런 느낌? 재밌게 다가갈 수 있는 뷰티 크리에이터가 되고 싶어요



power

"기본적인 피부가 좋아야
메이크업도 잘 돼종~"

피부 고민 해결에
반응 올라올 때마다 '신기해'

친근한 옆집 언니 같은
뷰티 크리에이터가
되고파



민가든

유튜브에 소문난
'꿀 피부 언니'



TIP

패딩에 어울리는 데일리 메이크업 How to by 민가든

아무래도 패딩은 코트보다는 귀여운 느낌이 들도록 하는 것이 좋고 너무 여성적인 패딩이 아니면 펠보다는 무펠쪽이 좋다. 옷깃에 화장품이 닿지 않도록 보송보송하게 유지시켜 주는 것이 포인트.



1. 피부 표현

- ① 커버력 있는 스틱 파운데이션을 이용해서 발라준다.
- ② 파우더로 얼굴 외곽을 쓸어 준 뒤 티슈로 눌러준다.
- ③ 무펄 음영 색도를 사용해 눈두덩에 전체적으로 깔아주신 뒤 마스크라를 사용해 길게 길게 올려준다.



2. 아이

- ① 브라운 계열의 아이라인 펜슬을 사용해 눈 모양에 따라 라인을 빼준 뒤 어두운 음영 색도로 블렌딩해 준다.

눈 밑 애교살이 강조!

- ① 피부 톤보다 살짝 다운된 라이너를 스마일 하면서 없는 애교살이를 찾아본다.
- ② 애교살 밑에 음영지는 부분에 그은 뒤 밝은 골드라인펜슬로 애교살이를 장식해주세요.

Breeze 뷰티 크리에이터 시작 계기는?

화장품 회사에서 마케터로 일하며, 개인적인 취미생활과 쌓여가는 전문 지식들을 주변에도 알려주고 싶어서 뷰티 블로그를 운영했었어요. 어느날 다니던 직장도 그만두고 두 달간의 여행 후 내가 즐겁게 할 수 있는 걸 찾다가 유튜브를 시작하게 되었죠.

Breeze '민가든'이라는 닉네임의 의미는?

왜 그랬는지 대학때 선배들이 저를 '민가든'이라고 불렀어요. 뭐 요즘 들어서는 별로 특색 없고 단순하다고 놀림을 당하긴 했지만, 처음 갖게 된 별명이라 ㅎㅎ 민가든 로고도 고심해서 만든 거예요. ㅎㅎ

Breeze 콘텐츠에 대한 아이디어는 어떻게?

평소에 아이디어가 생각날 때마다 핸드폰에 메모장에 리스트 업을 해 놓고 하나씩 영상을 기획하여 촬영 및 편집을 하고 있죠. 요즘에는 너무 감사하게도 구독자들이 아이디어를 주고 계세요. 요청이 들어온 콘텐츠 기획은 뷰티 프로그램이나 매거진을 보기도 하고 또한 근래에 나온 제품 중에 정말 좋은 제품과 그에 따른 조합들을 만들기 위한 테스트도 하기도 하면서 얻고 있죠.

Breeze 영상은 직접 기획, 촬영, 편집을 하나?

영상 만드는 것이 쉽진 않죠. 초점을 맞추기도 어렵고, 잠시 다른 일하다 보면 구도도 바뀌고 편집은 왜 이렇게 시간이 걸리는 건지. 유명한 크리에이터 분들 옷을 보며 퀄리티 좋은 영상을 올려야 한다는 생각에 찍어 놓고도 안올리는 영상도 수두룩했구요. 그런데 퀄리티 좋은 영상 보다는 꾸준히 자주 올리는 영상이 더 좋은거더라고요. 그래서 일주일에 두 번 영상을 올리려고 하고 있어요. 노하우가 생기며 손에 좀 익으니 촬영은 1-3시간 이내, 편집은 하루 꼬박 걸리는 거 같네요.

Breeze 유튜브 활동에 어려웠던 점은 없나?

유튜브가 한국에 특화된 플랫폼도 아니었고, 처음에는 시작하는 방법조차 몰라서 속상한 일이 많았습니다. 구독자도 많이 늘지 않고 퀄리티

좋은 영상을 올려야 한다는 부담감에 포기하려고도 했었어요. 저만의 철학이 있어서 소속사에 들어가지 않고 개인적으로만 작업을 하다 보니 같이 시작한 다른 사람들보다 뒤처지는 거 같기도 하고. 그러나 주변에 도움을 청해 전문가들의 도움도 받고, 하나씩 알아가며 쌓여가는 지식이 생기다 보니 지금은 너무나도 재미있게 작업을 하고 있어요.

Breeze 실제 성격과 영상과 비슷하냐?

아니요! 절대로 네버 네버! 사실 저는 남성적인 모습도 강하고, 아줌마 같은 성격인데 막상 카메라 앞에서는 너무 어색하더라고요. 그런데 좀 더 자연스럽게 친근한 원래의 모습을 보여주는 게 좋을 것 같다는 말들을 많이 들어요. 앞으로는 제 성격을 마구 마구 보여줄 예정이에요.

Breeze 메이크업이나 영상제작을 따로 배운 적이 있나?

대학교에서 제품 디자인을 전공했어요. 그래서 툴을 다루는 게 어렵지 않았고, 영상에 대해 관심이 많아서 회사를 다니며 퇴근 후 편집도 학원에서 배웠어요. 뷰티 블로그를 4년 넘게 운영하며 메이크업을 자주 하게 되었고요. 화장품 회사를 다니며 피부와 화장품의 원재료에 대해 더 전문적인 지식을 쌓으려고 노력도 많이 했구요.

Breeze 본인의 얼굴에서 개인적으로 가장 좋아하는 부분과 그 이유는?

피부 결이죠. 피부 결 나이 측정했을 때 제 나이보다 11살이나 어리게 나왔어요. 그리고 평소에 철저하게 관리를 하기도 해서 피부 결에 자신이 있어요. 기본적인 피부가 좋아야 메이크업도 잘 된다는 주의예요.

Breeze '민가든'의 강점은?

민가든 하면 '꿀 피부 언니'라는 애칭을 가장 많이 들어요. 피부가 좋지 않은 사람들의 마음을 너무나 잘 알고 있고, 그분들의 피부도 회복되도록 제가 직접 사용하고 터득한 솔직한 관리법을 영상으로 담고 있어요. 피부 고민이 있을 때 저한테 sns나 메일로 남겨 주시는 게 너무 신기해서 그런 쪽으로 장점을 키워나가고 있어요.

Breeze 뷰티 크리에이터로서 가장 보람찬 순간은?

제가 알려드린 팁을 활용하고 피부가 정말 좋아졌다는 사람들을 만날죠. 여러 매체로 감사의 인사를 받을 때 '유튜브 할 맛 나는구나!'라고 생각이 들더라고요. 포털사이트에서도 제가 소개했던 제품들이 관련 검색어로 나올 때 너무 신기하더라고요. 신뢰도가 굉장히 높아져서 무작정 따라 하는 분들도 계셔서 부담스러울 때도 있지만, 그만큼 더 책임감을 가지고 열심히 해야겠다는 생각이 들어요.

Breeze 롤모델로 삼는 뷰티 구루 또는 크리에이터가 있다면?

제가 요즘 즐겨 보는 영상은 메이크업 아티스트 이사배님. 스킬이 정말 남다르세요. 저는 전문적으로 메이크업을 배운 게 아니어서 여러 가지 기술들은 영상을 구독하며 많이 배우고 있습니다.

Breeze 어떤 이미지로 사람들에게 기억되고 싶은가?

고민 상담할 수 있는 언니요! 옆집 언니처럼 언제나 편히 물어볼 수 있는 그런 존재가 있으면 든든하잖아요. 저도 그런 언니 있으면 너무 좋을 것 같아요. 일단은 제가 그런 존재가 되어보려고요. 특히 남성분들은 관심을 많이 가지지 않고 있는데, 남성분들의 관심을 좀 끌었으면 하네요. ㅎㅎ 2016년에는 뷰티 매니아뿐만이 아니라, 사랑하는 가족들의 피부까지 생각하는 '옆집언니'로 기억 되면 좋겠어요.



실루엣과 스타일링은 물론이고 거기에 보온성까지. 후드에 풍성한 폭스를 트리밍한 아우터. 두 겹을 겹쳐 입은 듯한 디자인에 엷지를 더해 입었을 때 보다 여성스러운 매력을 한껏 어필할 수 있다. 쉬즈미스 데일리 아우터.



Fashion



동양적인 무드의 노카라 네크라인은 단아하면서 우아한 분위기를 선사하며, 무릎 아래 살짝 내려오는 미디 기장으로 여성스러움을 업그레이드 시켜주는 세미 루즈 핏의 코트. 볼빅스엠무어(BOMBYX M. MOORE) 머스크렛 패치 코트



이태리 패션 & 라이프스타일 전문 기업인 ㈜시담이 전개하는 편집숍 '포르뵈(Corpo)'에서 자체 제작 양모피 코트 컬렉션. 가볍고 신축성 있는 소재로 부담스럽지 않은 슬림한 실루엣과 부드러운 임을 절개 라인이 패미닌한 느낌을 연출해 준다. 포르뵈(Corpo).

Sweet & Softly Winter styling

달달한 겨울, 일상을 밝혀주는 New Look

또하나의 시작에 설레는 1월, 추위마저 잊게 할 핫한 아이템들이 떴다. 추운 겨울 한과까지 한번에 녹여줄 따뜻하고 부드러운 겨울 아이템, 새해에는 보들보들 오감만족 더욱 사랑스럽고 달달하게, 결심 같은 것 하지 않아도 충분히 그렇게 만들어 줄 2016년 Daily New!

실용적인 브리티쉬 감성과
트렌디하고 캐주얼한
요소를 믹스매치, 여성스럽
게 표현하는 컨템포러리
스타일의 여성복.
씬큰 사이린(ShinLyn)

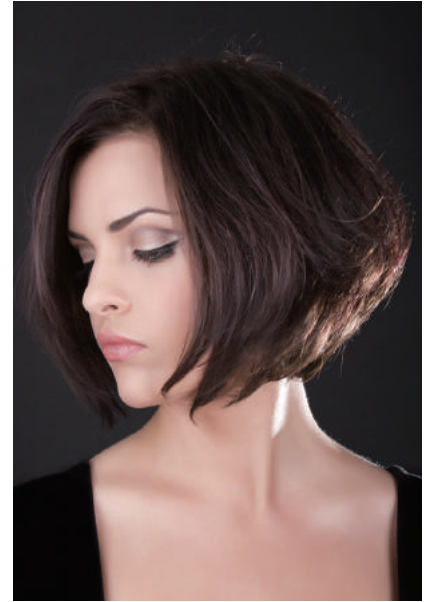


부드럽고 가벼운 나일론 소재에 고급스러운
가죽의 질감과 음영까지 잘 살려낸 프린트
기법이 소프트백, 가죽이 가진 특유의
내추럴함과 고급스러운 광택을 그대로 재현한
것과 디테일을 최소화한 심플하고 미니멀한
디자인으로 시크하고 감각적인 매력이
돋보인다. 소프트백(Softbag)

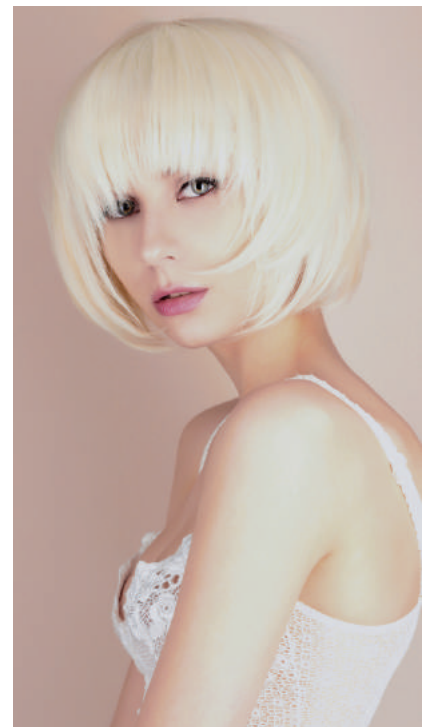


Hair

쭙고 매서운 날씨일수록 디자인적인 아름다움을 돋보여
줄 수 있는 블로졸 커트가 트렌드로 주목되고 있다. 색션
중간중간 약간의 디스커넥션을 활용해 진눈깨비처럼 아
름답게 휘날리는 인크리싱 그래주에이션 형태의 보브 스
타일 커트가 2016년 트렌드로 주목되고 있다. 크리스기
아카데미



슬릿트 그래주에이션 보브 (Sleet Graduation Bob) 커트.



블로졸(Blizzard) 커트.

Winter Lovely Item

Knit

부드럽고 포근하며 비교적 스타일 연출이 용이한 사계절 아이템 니트. 어떠한 아이템을 매치하느냐에 따라 여러 가지 새로운 스타일을 선보일 수 있다. 자칫 과하거나 2%부족한 패션으로 전락할 수 있는 위험성이 있는 니트 룩과 환상의 궁합을 자랑하는 아이템 몇 가지.



웹소메이 | 르피터

Semi Formal Look

가을 겨울을 상징하는 버건디 컬러의 니트에는 슬렉스 팬츠와 비슷한 톤의 백을 들어 세미 포멀룩. 얼마 전 중영한 MBC 드라마 '그녀는 예뻤다'에서 주인공 황정음이 자주 선보였던 패션이기도 하다. 직장인들도 부담 없이 즐길 수 있으며, 조금 맛있게 느껴진다면 유니크한 레이스 업 슈즈나 버킷 햇을 더 해보자. 디테일한 개성을 만끽할 수 있다.

조코레스 | 마이로초아 | 아쌌니즈

Pure & Adult

편안한 루즈 핏과 립스틱 짜임으로 생동감을 살린 네이비 니트는 이와 자연스럽게 어울리는 그레이 아이템을 활용하면 차분하고 성숙한 이미지를 연출 할 수 있다. 군더더기 없는 클러치를 들거나 도톰한 기본 보카시 삭스를 살짝 보이게 착용하면 청순한 여대생 느낌이 나며, 프린지 장식의 헤어밴드를 써주면 러블리하고 발랄한 분위기로 이중 매력을 뽐낼 수 있다.

마기린팝거스 | 식스티즈 | 이비니아 | 라프리

Trandy Casual

그래픽 로고와 스티드 장식이 포인트가 되어주는 블랙 니트에는 시크한 레드 스커트가 먼저 떠오른다. 여기에 버킷 미니 백과 리본 모양의 초커를 같이 매치해주면 아짱하고 트렌디하다. 또한, 블랙에는 역시 섹시하고 글로시한 레드 립이 대세. 이 모든 아이템을 윈터 파티 룩에 적극 활용한다면 센스있고 스타일리시한 여성으로 주목 받을 수 있다.

이웃새틴즈 | 홍제 | bpb | 코나드

오감의 시대 향기로 전하는 또 하나의 나

어느 유명 탤런트는 자신의 이미지를 구축하기 위해 평생 특정한 꽃 향기만을 고집했다고 한다. 영원히 향기와 함께 기억되는 나. 특히 사랑하는 사람의 향기는 잊혀지지 않는 본능의 무엇인가와 매치돼 가슴 속에 남는다. 최근에는 고급스러운 향수는 물론, 체취와도 같은 은은하고 자연스러운 화장품들이 일상을 지배한다.



바디판다지 프레시 화이트 머스크 바디스프레이

Attractive with fragrance



리빙프루프 퍼펙트 헤어 데이 샴푸

줄리미오리엔탈 레저조르프 더리스크

모로칸오일 드라이 바디 오일

해피바스 퍼펙트스프 너리싱

Hair
미풍으로 느껴지는
부드러움과
섬세함

Face Mist
일상으로 즐기는
비밀병기

BODY
체취마저 나만의
느낌으로

영화의 한 장면처럼 잔잔한 바람에 부드럽게 흩날리는 머릿결과 함께 풍기는 은은하고 상쾌한 샴푸 향기가 사랑스러운 그 사람. 어떤 이가 사랑에 빠지지 않을 수 있을까? 샴푸와 컨디셔너의 향기만으로도 영화 같은 강렬한 인상을 심어줄 수 있다. 할리우드 톱스타 제니퍼 애니스톤의 브랜드로도 유명한 리빙프루프의 '퍼펙트 헤어 데이 샴푸'와 '퍼펙트 헤어 데이 컨디셔너'는 상큼하고 신선한 시트러스 향으로 구성됐다.

건조함에 얼굴이 땅기고 갈라질 때 편리하게 사용하는 뷰티 아이템인 페이스 미스트의 은은하고 매력적인 향도 인기다. 향기를 품은 페이스 미스트는 주기적으로 사용하기 때문에 사용할 때마다 은은한 향을 더하며 동시에 내 피부의 수분 충전까지 해결해주는 일석이조의 시크릿 아이템이다. 호수 스킨 케어 브랜드 줄리크의 '로즈워터 밸런싱 미스트'는 8,000개의 장미 꽃잎으로 탄생한 사랑스럽고 매력적인 로즈 향이 특징이다.

사랑하는 사람에게 본인의 체취인 듯 자극적이지 않고 흔치 않은 향기도 인기다. 데이트 전 몸 전체를 부드럽고 은은한 향으로 감싸주며 수분 증발까지 막아주는 바디 오일이나 바디 로션을 사용하면 로맨틱한 핑크빛 감성을 불러일으킬 수 있다. 프리미엄 헤어 & 바디 케어 브랜드 모로칸오일의 '드라이 바디 오일'은 몸 전체나 건조 부위에 부드럽게 도포하면 모로칸오일만의 세련되고 매력적인 시그니처 향이 은미를 감싸준다. 바디 판타지의 프레시 화이트 머스크 바디 스프레이는 관능적이고 우아한 머스크 향이 느껴지는 바디스프레이로, 머스크향과 화이트 플로랄향이 조화를 이룬다. 해피바스의 퍼펙트스프 너리싱 바디워시도 카렌둘라 추출물을 함유해 깔끔한 샤워와 함께 부드러운 목련과 장미 향으로 트렌드인 따뜻함과 포근함을 선사한다.

'이제 피부 나이는 잊으세요' 네이처리퍼블릭 진생 로얄 실크 라인

무심히 흘러가는 피부 시간을 잡고 싶은 것은 고급동서를 막론한 모든 여인들의 로망. 탱탱한 피부를 위해 매일 밤 황금 마스크팩을 사용한 클레오파트라, 고운 피부를 위해 싹뜨물 세안을 즐긴 황진이 등 고대부터 안티에이징을 향한 열망은 대단했으며 그 해결책은 언제나 자연에 있었다. 시간의 흐름에도 흐트러짐 없이 아름다운 피부를 원한다면 귀한 자연 성분이 탄력과 윤기를 전하는 '진생 로얄 실크 워터리 크림'과 '진생 로얄 실크 아이크림'의 세계로 초대한다.

1.

진생 로얄 실크 워터리 크림 국내외 안티에이징 크림 부문 6관왕에 빛나다

왠지 더 깊어 보이는 주름과 탄력 없이 늘어진 얼굴 선이 신경 쓰인다면 4주간 진행한 항노화 평가와 설문으로 주름 및 탄력 개선 등의 효능을 인증받은 '진생 로얄 실크 워터리 크림'이 해답이다. 최근엔 공신력 있는 매체의 블라인드 테스트와 어워드에서 국내외 브랜드를 제치고 안티에이징 크림 부문 1위를 석권하며 6관왕의 영예까지 안았다. 몸에 좋은 성분이 피부에도 좋다는 점에 착안한 이 크림에는 순도 99%의 골드와 6년근 고려 홍삼, 청정 로열젤리, 황금누에고치에서 추출한 실크 아미노산 등 4가지 자연 성분의 농축된 영양이 고스란히 담겨있다.

2.

진생 로얄 실크 아이크림 골드빛 프리미엄 어플리케이션의 시너지 효과

크림의 인기에 힘입어 출시된 '진생 로얄 실크 아이크림'은 미백과 주름 개선 2중 기능성으로 손끝부터 느껴지는 탄력 있는 제형이 흐트러진 눈가 피부를 환하게 밝혀준다. 360도 회전하는 골드빛의 프리미엄 어플리케이션은 제품의 흡수를 도와주며, 피부 혈액 순환을 원활하게 해 눈가 피부의 집중 관리가 가능하다. 눈가 피부뿐 아니라 주름이 생기기 쉬운 목과 처지기 쉬운 페이스 라인 등 집중적인 관리가 필요한 부위에 다양도로 사용할 수 있다.

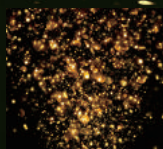
어린 피부를 구현하는 엄선된 특별 성분 4가지

피부 노화를 해소하고 잃어버린 피부빛을 되찾아주는 진생 로얄 실크 라인의 진귀한 핵심 성분 4가지는 소개한다.



● 6년근 고려 홍삼

6년 동안 정성스럽게 키운 고려 홍삼이 피부에 풍부한 영양감을 선사해 건강하고 생기 넘치는 피부를 구현한다.



● 순도 99% 골드

미세한 입자의 순금이 칙칙한 피부에 윤기를 부여해 피부에 고급스러운 빛을 실린다.



● 프리미엄 로얄 젤리

16종의 풍부한 비타민과 아미노산, 나이신 등 활성 성분이 다량 함유된 로얄 젤리 성분이 유수분 밸런스를 조절해 촉촉하고 매끈한 피부로 가꾼다.



● 천연 실크 아미노산

천연 유래 단백질 성분인 황금 누에고치에서 추출한 실크 아미노산이 거친 피부결을 매끄럽게 가꾸고 탄력을 높인다.

진생 로얄 실크 아이크림부터 아쿠아세이타



진생 로얄 실크 아이크림(25ml / 66,000원)



진생 로얄 실크 워터리 크림(60g / 66,000원)

아이오페가 전하는 2016 Happy New Liz Message

2016년 새해, 대한민국 대표 바이오 기능성 브랜드 아이오페가 탱탱하고
환하게 차오른 리즈 피부를 선사하는 토탈 안티에이징 크림
'슈퍼바이탈 크림 바이오 엑셀런트'를 통해 여성들에게
'2016 해피 뉴 리즈' 메시지를 전합니다.

자료 제공 아이오페(www.iope.co.kr)

리즈, 지금 현재가 당신의 전성기예요!

바쁜 라이프 스타일을 살아가는 현대 여성들에게 묻는다.
새해의 시작은 설렘인가요?
아니 아니, 나이가 한 살 더 든다는 걱정이라며 고개를 젓는 당신.
스트레스, 과로, 외부 환경 변화로 매해 계속 커지는 당신의 피부 고민은 '노화'.
아이오페 슈퍼바이탈 크림은 새해, 한 살 더 먹어도
탱탱하고 환한 '가장 만족스러운 리즈 피부~'를 선사합니다
당신의 피부 전성기가 시작됐어요.



슈퍼바이탈 크림 바이오 엑셀런트 리치

탱탱하고 빛나는 피부로 가꾸어주는 바이오 고보습 크림 '아이오페 슈퍼바이탈 크림 바이오 엑셀런트'. 10여 년의 연구를 토대로 개발된 혁신 안티에이징 성분인 '바이오 셀레티노이드™'가 피부 건조부터 칙칙함, 잔주름, 탄력 저하까지 도미노처럼 동시다발적으로 일어나는 피부 노화 현상을 종합적으로 케어해준다. 또 피부 활성을 강화시키는 '바이오 글리칸™'이 피부 깊숙이 영양성분을 흡수시켜, 피부의 탄력과 윤기를 총총히 끌어올려 준다. 영양 성분이 농축된 듯한 실타래 제형이 피부에 녹아들듯 부드럽게 발리고 피부의 수분을 꼭 잡아 촉촉하고 윤기 있는 피부로 만들어 주는 비밀 병기. 고영양감의 제형으로 톤, 결, 주름을 한 번에 케어해준다.

아이오페 슈퍼바이탈 크림 바이오 엑셀런트 리치

[50ml / 100,000원대 / 미백·주름개선 기능성]
고효능 안티에이징 성분 '바이오 셀레티노이드™'가 피부 건조부터 칙칙함, 잔주름, 탄력 저하까지 다양한 피부 노화 현상을 한 번에 케어해 탱탱하고 빛나는 피부로 가꾸어 주는 바이오 안티에이징 크림.

❖ 사용법 : 아침, 저녁 세럼과 아이크림 사용 후 크림을 취해 이마, 양볼, 턱에 부드럽게 펴 발라주며 흡수시켜 준다.



슈퍼바이탈
크림 바이오
엑셀런트 리치와
함께 쓰면
더 좋아요~

바이오 레티놀

[40ml / 85,000원대 /
주름개선 기능성 / 밤 전용 제품]

아이오페만의 레티놀 연구와 바이오 기술력으로 탄생한 강화된 바이오 레티노제닉™ 성분이 피부 분연의 콜라겐 활성을 촉진시켜 주름 인상을 바꾸는 강력한 바이오 링클 솔루션 제품. 노안의 척도를 넘어, 부정적인 인상을 주는 '주름'을 집중 개선해 탄탄하고 매끈한 피부로 케어해주는 밤 전용 주름개선 기능성 에센스. 피부 콜라겐의 활성 스위치를 켜는 바이오 레티노제닉™ 성분은 8:2의 최적 비율로 배합된 2종류의 레티놀 캐리어가 피부에 단계적으로 레티놀을 전달해 탄력, 주름개선 효능을 주는 독자적인 바이오 레티놀 성분이다. 또 피부에 흡수된 후 쉽게 분해되지 않는 가루 과정을 거친 독자적 성분인 히아루로닉 포스™가 빠르게 흡수돼 매끈함과 촉촉함을 부여한다. 밤 사이 주름진 피부를 바탕부터 탄탄하게 하고 팔자주름까지 개선, 매끈하고 탄탄한 피부를 완성한다.

❖ 사용법 : 스킨케어 시 에센스 다음 단계에서 주름이 고민되는 부위(이마, 눈가, 입가, 팔자 주름, 목)를 중심으로 진주알 크기만큼 덜어 사용한다. 자외선에 노출되면 피부 트러블의 원인이 될 수도 있으므로 반드시 밤에만 사용한다.

쉬머링 립 오일

[5.5g / 23,000원대 /
1호 누드핑크]

풍부한 영양의 과일 추출 '식물성 오일'과 '핑크 펄 피그먼트'가 '투명하고 생기 있는 입술'로 케어하는 립 오일. '촉촉 오일+유리알 글로스'가 결합된 신 제형으로 무겁지 않은 보습막이 입술에 보습과 생기를 부여하고 고순도의 핑크 펄이 은은한 반짝임을 주어 생기가 있고 도톰한 '어린 입술'로 연출해준다.

자두, 살구, 복숭아에서 추출한 식물성 오일의 풍부한 보습, 영양 성분이 입술을 촉촉하고 생기 있게 만들어 준다. 오일과 글로스 결합의 혁신 포뮬러는 끈적임 없는 부드러운 터치 감의 립 트리트먼트 오일이 입술에 밀착력 있게 발리고 얇은 보습막을 형성하여 오래도록 건조함을 케어하도록 돕는다. 고순도의 미세 '핑크 펄 피그먼트'가 은은하게 빛을 머금은 듯한 투명한 반짝임을 부여해 도톰하고 투명하게 빛나는 '한층 어려 보이는 입술'을 완성한다.

❖ 사용법 : 단독 사용하거나 립스틱, 릿트 위에 덧발라 연출한다. 펄이 가라앉을 수 있으므로 가볍게 섞어 사용하면 된다. 사용한 다음 립을 가볍게 티슈로 닦은 후 넣어 위생 보관하면 좋다.

Clean up your powder room!

깔끔녀 완벽녀들은 다 알까?

O&A로 보는 신년 맞이 화장품 정리정돈 노하우

한 해가 지나가고 다시 새해가 열렸다. 눈과 가슴을 시리게 할 눈꽃 여행을 준비하거나 천연 오일이나 아로마 등으로 뻣속까지 힐링 하는 것도 좋지만 그동안 미뤄왔던 화장대 서랍정리를 하면서 새롭게 결심을 다져 보는 것은 어떨까?

Get the tip

지저분하고 너저분한 화장대를 지난 일 년 동안 방치해 왔다면 지금이야말로 본격적인 화장대 정리에 돌입해야 할 때. 화장품 정리만 제대로 해도 올 한 해 당신은 깔끔 미인!



Q: 파우더 파운데이션 표면에 미세한 포말이 있는 것 같은데 불량인가요?

A: 파우더 파운데이션에는 보습효과와 피부에 밀착성 등을 높이기 위해 보습제와 성형제가 배합되어 있어요. 이 때문에 스펀지로 파운데이션을 떨어낼 때에 힘이 너무 들어가거나 같은 곳을 계속 사용하다 보면 분말 입자가 엉겨 덩어리가 생기는 경우가 있거든요. 이런 경우는 표면을 가볍게 꺾아 내면 원래대로 사용할 수 있어요. 스펀지로 파운데이션을 떨어낼 때는 표면을 균일하게 쓰다듬듯이 부드럽게 터치하여 떨어내면서 사용하면 더욱 깨끗하게 사용할 수 있어요.

3

Q: 파운데이션의 퍼프의 교체 시점은 언제인가요?

A: 파운데이션 퍼프의 교체 시점이 정해져 있는 것은 아니에요. 그러나 일반적으로 퍼프가 지저분해지거나 사용감이 나쁘게 느껴질 때 새것으로 교체한다는 것이 기준입니다. 단지 스펀지를 더럽게 사용하면 파운데이션이 얼굴에 잘 밀착되지 않는 것은 물론, 냄새가 나거나 빨리 열화되고 위생상으로도 피부에 악영향을 미칠 수 있으므로, 언제나 청결하게 사용해 주세요. 또한 스펀지 등 우레탄 소재의 제품은 사용하는 중에 마찰 등으로 점차 열화되어 갑니다. 항상 깔끔하게 유지하되, 언제나 청결하게 사용하기 위해 더러워진 것은 미련 없이 버리고 새것으로 교체해 주세요.

2

Q: 광물유가 피부에 나쁘다고 들었는데 화장품을 정리하는 중에 그런 성분이 쓰여있어요. 사용해도 괜찮은 건가요?

A: 광물유라고 하니깐 얼핏 화학적으로 들리는데, 영어로는 미네랄 오일이라 고 해요. 좀 더 소프트하고 부드럽지요? 어감의 차이예요. 즉, 광물유는 지하원에서 채취되기 때문에 그렇게 부르는 것이죠. 석유를 정제해서 얻는 기름이라 선입견이 있을 수는 있지만 석유는 석탄이나 호박처럼 태고의 생물이 오랜 시간을 거쳐 지하에서 변화한 것으로 자연에서 얻어지는 기름이에요. 화장품으로 사용하고 있는 광물유는 충분히 정제되고 있는 것이며, 피부에 자극이 없고 안정성이 높은 성분으로 알려져 있어요.

4

Q: 샴푸와 컨디셔너 리필제품을 사용할 때 쓰던 용기를물로 닦아서 사용해도 되나요?

A: 청결하게 사용하기 위해서 담을 때에는 항상 보틀 속과 펌프 부분을 잘 닦고 물기를 없애고 전량을 교체해 주세요. 반드시 같은 종류의 제품으로 교체해 주는 것이 좋아요. 다 쓰고 나서 같은 제품이라도 제조 번호가 다른 것이 섞이지 않도록 주의해주세요.



5

Q: 청소를 하다 발견한 건데, 밤 전용 크림을 데일리리로 사용하면 안 되는 건가요?

A: 저녁에 사용하면 효과적인 제품일 경우 리치한 경우가 많아요. 겨울철 피부가 너무 건조한 리 용으로 소량 사용하는 것도 괜찮아요. 단지 밤 전용 화장품에는 자외선 차단효과가 없으므로 자외선 차단 효과가 있는 화장품을 겹쳐서 사용해주세요.

6

Q: 아이브로우와 아이라이너의 심이 백탁현상이 일어난 것 같은데 쓰기가 찝찝해요.

A: 하얗게 일어난 것은 원료에 포함되어 있는 지방산이 미결정화된 현상이에요. 이것은 마치 초콜릿의 표면이 하얗게 되는 것과 같은 블루밍이라는 현상으로 사용에는 아무 문제가 없어요.

7

Q: 선물 받고 금방 사용하지 않았던 크림을 발견했어요. 개봉해 봤더니 크림의 표면이 안으로 움푹 들어가 있는데, 용량이 그만큼 적은 것은 아닌가요?

A: 크림뿐 아니라 모든 화장품은 용기 윗부분에 일정 공간을 남기고 담겨 있어요. 온도에 의한 내용의 변화에 대응하기 위한 것이에요. 보관 상태와 계절에 따라 용기 속 온도가 상승하여 내용물이 팽창했을 경우 부풀어 오르거나 용기가 깨지는 것을 방지하기 위함이기도 하지요. 그 필요 공간 때문에 움푹 들어가게 된 것으로 용량은 표시되어 있는 대로 그대로 들어가 있으므로 걱정할 필요는 없습니다.

Q: 사용하고 남은 헤어스프레이를 버릴 때 특별히 가스를 다 빼고 나서 버리는데 왜 그런가요?

A: 헤어스프레이나 스프레이 자외선 등의 용기에 액체나 가스가 남아 있으면 쓰레기로서 구분하기 어려운 것은 물론, 쓰레기 회수시 폐기물처리 시설에서 작업할 때에 뜻하지 않게 인화물질로 변해서 화재사고의 원인을 일으키기 쉬워요. 통풍이 좋고 화기가 없는 옥외에서 가스가 새어나가는 소리가 없어질 때까지 버튼을 눌러 남아있는 내용물과 가스를 다 없애거나 밀면에 못 등으로 구멍을 뚫어 가스를 완전히 제거한 후 재활용 분류 방법에 따라 쓰레기로 배출해 주세요. 잔류 가스 배출용 캡이 달려 있는 제품의 경우에도 똑같은 방법으로 내용물을 빼주는 것이 중요해요. 이후에 잔류가스 배출용 캡을 사용해서 용기에 남아있는 극히 작은 소량의 가스를 배출해 주는 것이 좋아요.

8

9

Q: 립글로스에서 냄새가 나는 듯해요. 냄새가 나는 경우도 있나요?

A: 립글로스나 리퀴드 타입의 립스틱 등의 액상 제품은 입술에 있던 오염물질이나 잡균이 립글로스의 붓과 팁으로 옮겨져서 용기에 들어가는 경우가 있어요. 용기 속에 이런 잡균이 번식하면 나쁜 냄새가 나는 경우가 있을 수도 있어요. 오염물질과 잡균이 용기에 혼입되어 들어가는 것을 최대한 막기 위해서는 항상 티슈 등으로 입술을 닦고 청결한 상태에서 립글로스 등을 발라주세요. 또한 사용한 후에는 반드시 붓과 칩을 티슈로 닦고 더러워진 용기에 오염된 물질이 들어가지 않도록 주의해 주세요.

Q: 마스크라 액이 말라붙어 있어요. 아까운데 다시 사용할 수 없을까요?

A: 마스크라의 용기의 입구에 묻어 있는 내용물을 그대로 방치하면서 사용하면 용기의 입구에 있는 나사 부분에 내용물이 피막화되어 뚜껑이 제대로 닫히지 않으면서 액체가 말라버려요. 이 때문에 사용 후에는 브러시가 제대로 용기 속에 들어갔는지를 확인하고 병 입구를 깨끗이 닦아주세요. 또한 병 입구 부분에 이미 내용물이 묻어 있다면 잘 닦고 나사 뚜껑을 닫아주는 것이 중요해요. 또한 온도가 높은 장소에 방치해 두면 수분이 증발하고 쉽게 굳게 되므로 평소의 주의도 필요하고요. 일시적으로 스킨이나 액체 에센스 등을 넣어서 잠깐 사용할 순 있지만, 이미 굳어지거나 상한 마스크라는 과감하게 버리고 깨끗하게 사용하도록 하세요.

11

Q: 립스틱이 자주 녹거나 부러져요. 제대로 사용하긴 했는데...

A: 립스틱과 립크림은 밀착력과 발림성 그리고 감촉 등이 중요하므로 상당히 부드럽게 만들어져 있는 제품이에요. 립스틱이 부러지는 것을 막기 위해서는 사용 시 내용물을 1센티 정도만 돌려 꺼내고 너무 힘주어 바르지 마세요. 립브러시를 사용하면 더욱 깔끔하게 컬러를 낼 수 있으니까 가끔 립브러시를 활용해 보세요. 립 펜슬을 깎을 때는 커터와 나이프를 사용하지 말고 전용 샤프너 등을 사용해 주세요. 립스틱류나 아이브로 펜슬 등은 40도 이상이 되면 녹거나 부러지기 쉬워지기 때문에 온도가 높은 장소의 보관은 피해주시고요. 립스틱 용기는 예민한 용기랍니다. 자주 떨어뜨리거나 습기가 많은 장소에 두면 용기가 뻑뻑해지면 내용물이 손상될 수 있으므로 주의하세요.

10

Happy clean 화장품 정리의 기초

- 1 파우더와 립스틱 깨진 아이섀도우 범벅된 화장대 서랍을 과감하게 열어서 제조년월일을 확인한다.
- 2 깔끔하게 분류해두고 서랍을 비운 상태에서 환급 티슈로 서랍을 밑바닥을 깨끗이 닦아준다.
- 3 지워지지 않는 립스틱 마스크라 얼룩 등으로 보기 흉해졌다면 바닥에 시트지를 예쁘게 붙여준다.
- 4 플라스틱이나 나무로 된 수납함 등을 이용해 그동안 마구 뒤 섞여있던 색조 제품들을 분류해준다.
- 5 아이템 별로 분류하되, 제조년월 1년 이상 지난 것은 어차피 잘 사용하기 어려우며 위생상으로도 좋지 않으므로 과감하게 버리고 새로 구입한다.
- 6 화장솜이나 면봉 퍼프들의 도구는 원형 수납통을 마련해 정리해 둔다.



알티아 오가닉스 오가닉 멀티 밤
보습과 영양이 필요한 어디든 사용해도 좋은 오가닉 멀티 밤. 금보다 귀한 한 방울로 불리는 최상품 로즈 오일인 로즈 오뜨를 담은 '로즈 오뜨 윈더 밤'과 지친 피부를 달래주는 라벤더 오일을 담은 '라벤더 오일 멀티 밤' 2종.



랩코스 디즈니 모이스처 립밤
디즈니 대표 캐릭터 미키마우스, 미니마우스, 데이저릭 패키지 립밤 3종. 내추럴 오일 성분이 건조하고 거친 입술에 보습 효과와 깊은 영양감을 전달한다. 핑크와 코랄 컬러 제품은 입술 수분에 반응해 자연스러운 틴트 효과로 생기를 더한다.



TINTED COLOR QUICK REMOVER

so'natural powder 4 room

쓰내추럴 틴티드 칼라 퀵 리무버
입술의 각질과 착색된 립 컬러를 자극 없이 말끔히 지워주는 틴트 리무버 밤. 은은한 청초도 향이 화장을 지운 후에도 달콤하면서 상큼한 기분을 선사한다.

Hope to Turn back the clock!

피부나이를 역주행 시키고 싶다고?

새해다. '2016년'이라는 박스가 배달되었다. 내용 구성은 사람마다 다르지만 '나이 한 살이 공평하게 들어있다. 1월 나이를 반포하고 싶은 사람들의 눈에 걸리는 안티에이징 뉴 앤 핫! 에디터 이정아

CAPSULE

제이원 하나크림
하지원이 직접 샘플링 테스트를 통해 만든 주름개선 기능성 크림. 플러린, 콜라겐 부스팅 펩타이드, 지모추출물을 비롯한 피부에 유효한 성분이 캡슐 안에 가득 농축되고 피부에 닿으면 부드럽게 녹아 매일 신선하게 피부에 풍부한 영양감을 선사한다.



비알티씨 살몬필렉스 볼륨 아이크림
세계 10대 슈퍼푸드로 손꼽히는 연어가 주성분. 오메가3 및 필수비타민, 필수미네랄이 풍부하게 함유된 아이크림이다. 영양분을 캡슐 속에 담아 유효 성분의 손실 없이 그대로 피부에 전달한다.



J.ONE HANA CREAM
Dramatic anti-wrinkle effect
intense capsule cream
40g 1.41 OZ



엔시아 에이징 컷 슬리핑 팩
바르는 즉시 톡톡 터지는 석류 캡슐이 피부에 항산화 에너지와 영양감을 선사하는 슬리핑 팩. 고탄력, 고영양, 고보습을 위한 3가지 핵심 성분인 석류, 로얄젤리, 세라마이드가 탄력을 높이고 강력한 보습막을 형성한다.

MASK

베리메 리얼 파워 마스크
'3중 레이저 셀룰로오스 시트' 타입 마스크. 리얼 파워 체크-업은 레드 플라워 리프팅 콤플렉스(홍화, 해당화, 작약꽃)를 함유한 화이트 플라워 브라이트닝 콤플렉스(벚꽃, 연꽃, 백합)를 함유한 마백개선 기능성 제품.



DTRT 히어로 라이크스 블랙
스트레스와 피로, 잦은 음주 등으로 지친 남성들의 피부에 생기를 부여해 줄 남성 전용 시트 마스크. 대나무 섬유외 비정탄 숯 마스크로 통기성과 전도성이 우수해 마스크 속 에센스 성분을 효과적으로 전달한다.





BASE MAKE UP



땡큐파머 비 뷰티풀 내추럴 비비크림
 크림치즈처럼 부드럽고 촉촉한 발림성이 특징. 무겁거나 두껍지 않고 자연스럽게 피부에 밀착돼 피부 결점을 커버해 준다. 특히 다크닝 현상을 최소화해 알고 투명한 광채를 부여한다. 메이크업뿐 아니라 스킨케어 효과도 기대할 수 있는 올인원 제품.

조르지오 아르마니 차이나이즈 뉴 이어 일루미네이팅 팔레트

2016년 원송이 해 기념 한정판. 빛나는 광채를 위해 특별히 고안된 아르마니 글로우 파우더 입자를 압축, 아시아 여성의 투명한 광채 피부를 표현한다. 압축 파우더에는 원송이 모양이, 케이스에는 행운을 뜻하는 한자 복(福)이 새겨져 있다.



POINT MAKE UP



코나드 페블린 타다 아이세도
 화려하고 그윽한 아이 메이크업 연출에 꼭 필요한 제품이다. 파티나 행사 참석을 위한 메이크업에 사용하면 특히 좋다. 다채로운 컬러와 부드러운 텍스처로 가루날림을 최소화했다. 노블레스, 레트로, 스캔들, 워너비, 엔틱로 다섯 가지.



스킨푸드 변화무쌍 아이즈 9종
 아이세도우와 아이 젤로 구성된 멀티 아이 컬러 '원 포 아이' 4종, 속눈썹 뿌리부터 촘촘한 컬링 효과를 주는 '루트컬 마스크라' 2종, 속눈썹을 길어 보이게 하는 '래쉬 페이커' 3종 등 3가지 품목으로 구성됐다.

HAIR



이지엔 리얼 밀크 헤어컬러

우유병 모양의 2제 혼합용기에 1제를 짜서 흔들어주면 완성되는 부드러운 밀크 타입 염모제. 끈적임이 없고 얼룩 없이 뒷머리까지 손쉽게 셀프 염색이 가능하다. 우유 단백질이 들어있어 염색 후에도 모발의 건강한 윤기와 부드러움을 경험할 수 있다.

아프리카칸 포뮬러

헤어 트리트먼트 오일
 아프리카 대륙 여인들의 미용 비법인 식물성 오일 성분을 함유한 저자극 헤어 트리트먼트 제품. 피부 속 수분의 증발을 차단하는 기름아자 오일과 피부 트러블을 방지하는 달맞이꽃 오일, 보습력이 뛰어난 아르간 오일이 함유됐다.



라비다 루미너스 솔루션 쉬머리프트 컬렉션
 코리어나 만의 특성성분 쉬머리프트 성분이 함유돼 눈가와 입가의 노화 징후를 관리해 자연스럽고 아름다운 얼굴빛을 구현해주는 포인트 메이크업 컬렉션. 펜슬라이너, 리퀴드 라인어, 롱래쉬 마스크라, 볼륨 마스크라, 멀티 블러셔 등 총 5종.

3CE 립 컬러 매트 3종

을 겨울 따뜻한 감성으로 입술을 물들여줄 립 컬러. 번들거림 없이 입술 위에 파우더리하게 밀착돼 빈티지한 무드를 더해 차분하고 부드러운 매력을 표현할 수 있다. #907 울드 드레스, #908 월앤스윗, #909 스모크드 로즈 3컬러.



Styling



리스트, 겨울 '보헤미안 걸리쉬룩'

영 컨템포러리 여성복 '리스트(LIST)'가 9등신의 인형미모를 자랑하는 라이징 한류스타 '나나'와 함께 제주도의 평온한 자연을 배경으로 시크한 보헤미안 걸의 모습을 담았다. 대자연 속 보헤미안 걸리쉬 룩을 완벽하게 소화한 나나의 리스트 카키 코트와 빈티지 커팅의 워싱 데님은 모 루즈한 A라인 실루엣이 착용감이 편하고 체형커버에 용이해 다양한 겨울 패션 스타일링에 믹스매치가 가능하다.

가가 밀라노, 커리어 우먼을 위한 매뉴얼 슬림 46

전통적인 회중시계를 연상하게 하는 감각적인 프레임과 10mm의 얇은 케이스 두께의 가가 밀라노 매뉴얼 슬림 46(Manuale Slim 46)워치. 도시적인 커리어 우먼룩을 지향하는 여성들에게 매력적으로 어필 한다. 고혹적인 기품의 로즈 골드 케이스와 클래식한 멋스러움의 메쉬 스타일의 브레이슬릿의 조합이 세련된 느낌이다.



Breeze
FASHION
NEWS

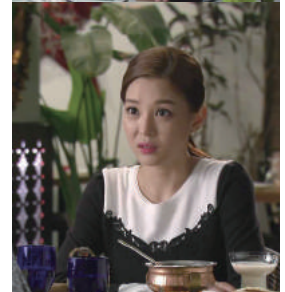


GREY YANG 오버사이즈 맥시코트

미니멀한 감성의 디자이너 브랜드 GREY YANG(그레이양)에서 포켓 디테일이 돋보이는 맥시 코트를 출시했다. GREYYANG(그레이양)에서 15 FW 시즌 출시한 맥시 코트는 오버사이즈 실루엣으로 가슴에 부착된 입체적인 포켓 디테일이 특징. 선과 도형에서 영감을 받은 코트의 포켓은 실루엣에 위트를 더해준다. 또한 로-엣지(RAW-EDGE) 커팅 처리하여 미니멀한 디자인이지만 거친 마감 처리로 독특함을 더했다.

드라마 속 이슬아 오피스 룩 '화제'

MBC 일일 드라마 '아름다운 당신'에서 이슬아의 스타일링이 눈길을 끌고 있다. 매회 슬림한 몸매를 더욱 강조하는 의상 스타일로 눈길을 끌고 있는 이슬아는 스타일리시한 원피스는 조이너스 제품으로 세련된 커리어우먼룩과 로맨틱하고 여성스러움을 강조하는 데이트룩까지 선보이며 드라마 스토리 외 패션을 보는 재미를 선사하며 화제가 되고 있다. 이슬아 오피스 룩은 겨울철 코트 또는 퍼 안에 깔끔하고 포인트 있는 다양한 원피스 등으로 앵클부츠 또는 롱 부츠와 함께 코디하면 따뜻한 겨울 원피스 룩을 연출 할 수 있다.





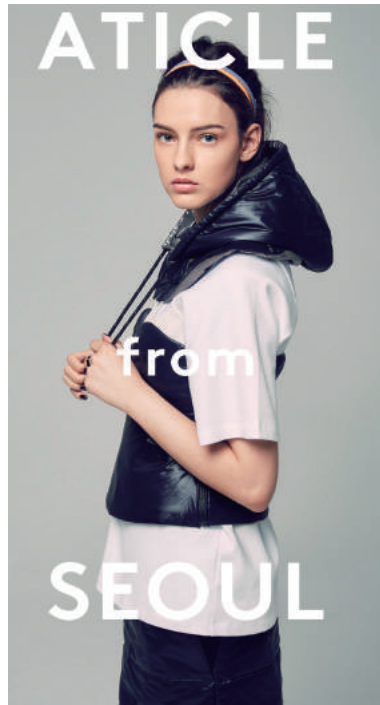
버버리, 페스티벌 기프트 컬렉션

영국을 대표하는 브랜드 버버리에서 연말연시를 겨냥한 감사와 사랑의 뜻을 전하기 위한 페스티벌 기프트 컬렉션을 선보인다. 페스티벌 기프트 컬렉션은 캠페인을 기념하기 위해 아이코닉한 헤리티지 트랜치 코트, 스코틀랜드에서 만들어진 캐시미어 스카프를 비롯해 베이비 버킷 백, 향수, 메이크업 제품 등 다양한 선물 아이템으로 구성됐다. 버버리 캐시미어 스카프는 날씨 및 외부의 환경으로부터 보호해 줄 수 있는 제품으로 스코틀랜드의 하우스에서 장인들이 의해 정교하게 수작업으로 제작되고 있다.



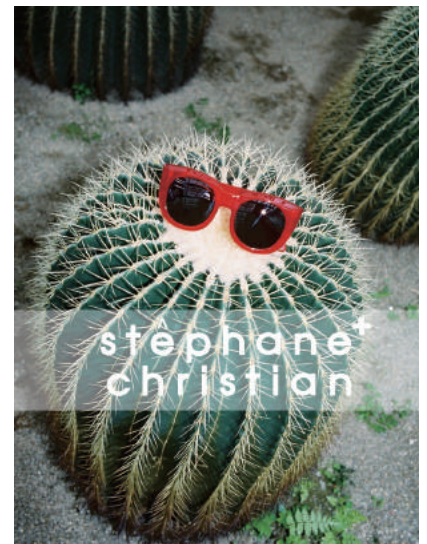
BON, 모던 쉬크 컨셉 강화

리파인드 컨템포러리 남성복 'BON'이 모던쉬크 컨셉을 더욱 강화한다. BON은 모더니즘의 대표 건축가 루이스칸의 건축 양식에서 영감을 받아 도시의 세련됨을 브랜드 전체에 투영시켰다. 특히, 모던 건축의 거장이자 콘크리트와 빛의 건축가 루이스칸의 대표 건축을 그대로 인테리어와 빛을 조합하여 21세기형 버전으로 라이트하고 모던하게 재탄생시켰다. UHPC 콘크리트 전문 디자이너 그룹 '미론'과 피규어, 큐브 등 남성들의 키랄트의 감성을 접목 하고, 에스콰이어와 플라보레이션을 통한 프리미엄 슈즈도 선보일 예정이다.



애틀클(Aticle), 여성 스포츠 브랜드 출시

실용성에 엿지를 모토로 하는 스포츠 럭스 의류 브랜드 애틀클(Aticle)이 본격 런칭했다. 애틀클은 정정민 패션디자이너를 필두로 국내 유명 브랜드 디자이너와 광고 크리에이티브가 합심해 만들어진 브랜드. 정정민 디자이너는 제24회 대한민국 패션대전 대통령상을 수상한 인제다.



스테판 크리스티앙(stephane christian) 2016 S/S 컬렉션 수주회 개최

프랑스 감성을 지닌 아이웨어 브랜드 스테판크리스티앙(stephane christian)이 2016 S/S 컬렉션을 선보이는 신상품 수주회를 개최한다. 2015 베스트 모델인 캣츠 아이 디자인을 현대적으로 재해석한 제품들과 새로운 컬러의 아세테이트, 미러렌즈를 사용한 경쾌하고 다양한 제품을 선보일 예정이다. 2016년 선글라스 트렌드를 폭넓게 제시할 스테판크리스티앙 2016 S/S 수주회는 2016년 1월 28일~1월 29일 양일간 동대문디자인플라자(DDP)에서 개최된다.



Launching

엠코르셋, 마릴린먼로스타일 섹시언더웨어

글로벌 이너웨어 전문기업 엠코르셋(주)가 세기의 연인으로 사랑 받는 마릴린먼로 스타일 섹시 언더웨어 '마릴린 먼로 위드 미싱도로시 (Marilyn Monroe With Missing Dorothy)'를 출시했다. 마릴린먼로 라인은 '스타일을 보정하라!'를 컨셉으로 기존의 보정속옷에 대한 이미지를 탈피해, 마릴린먼로처럼 세련된 아름다움과 섹시함을 지향한다.

Topic



화장품 동물실험 금지법 '초읽기'

국내에서 동물실험을 실시한 화장품이나 그 원료를 사용해 제조하거나 수입한 화장품의 유통·판매가 금지될 전망이다. 동물실험을 한 화장품을 유통 및 판매할 수 없도록 하는 화장품법 개정안(동물실험금지)이 국회 보건복지위원회 전체회의를 통과했다. 이 개정안은 해당 상임위원회에서 입법이 확정되었으므로 특별한 이변이 없는 한 개정안이 확정될 것으로 전망된다. 개정안이 국회 본회의를 통과시 우리나라는 동북아에서 첫 번째로 화장품 동물실험을 금지한 국가가 된다.



설화수, 홍콩서 '나눔 이불 자선 행사' 실시

아모레퍼시픽의 홀리스틱 뷰티 브랜드 설화수가 홍콩 침사추이 레이디 맥리호스 센터(Lady MacLehose Centre)에서 글로벌 사회 공헌 활동의 일환인 '2015 설화수 나눔 이불 자선 행사(Sulwhasoo Hundreds of Families Quilt)'를 실시했다. 올해로 6회 째를 맞는 '설화수 나눔 이불 자선 행사'는 이웃들이 100개의 천 조각을 모아 이불을 만들어 주면 신생아가 무병장수 한다는 동양의 설화에서 착안한 사회 공헌 활동이다.



리더스코스메틱, 싱가포르에 피부과학 클리닉 개원

리더스코스메틱이 싱가포르 변화가인 파라곤 오차드로드에 닥터리더스 피부과학 클리닉을 개원했다. 리더스코스메틱은 클리닉 전용 제품 '닥터리더스'의 개발을 완료했으며 현지 의사들에게 리더스 피부과의 기술 이전과 직접 컨설팅을 진행했다. 피부과 전문의와 1:1상담으로 개인 피부 특성을 분석해 환자에게 적절한 시술을 하는 맞춤 피부 진단 의료 서비스를 제공할 예정이다.



Breeze

BEAUTY NEWS



라비오프, '치즈인더트랩' 제작지원

기능성 자연주의 화장품 브랜드 라비오프가 전속모델 김고은과 박해진 주연의 tvN 월화드라마 '치즈인더트랩'을 제작 지원한다. '치즈인더트랩'은 인기 웹툰을 원작으로 한 로맨스물러 드라마로 1월 4일 첫 방송을 앞두고 있으며 특히 요즘 핫한 대세 배우 김고은, 박해진, 서강준, 남주혁, 이성경, 박민지 등의 대거 출연으로 일찌감치 기대를 모으고 있다.



Model

벨포트, 전속 모델로 배우 김우빈 발탁

뷰티 멀티스타인 벨포트(www.belport.co.kr)가 모델 겸 배우 김우빈을 벨포트의 국내는 물론 아시아 전속모델로 발탁했다. 김우빈은 영화 '스물'부터 드라마 '함부로 애틋하게'에 이르기까지 올 한해 최고의 '대세남'이다. 호소력 짙은 눈빛과 부드러운 미소로 여성 팬을 사로잡았으며 젊은층은 물론 중년층에게도 사랑받고 있다. 벨포트 관계자는 "김우빈은 지역과 연령을 초월해 올해 최고의 스타로 K-뷰티의 우수한 브랜드와 해외 유수의 브랜드를 유통하는 벨포트의 정체성을 잘 전달할 수 있을 것"으로 기대감을 표명했다.



Event

DR.프로그, 문화 마케팅 통해 고객과 소통

DR.프로그가 깜짝 문화 마케팅으로 눈길을 끌고 있다. 최근 독특한 버스광고를 통해 화제를 모으고 있는 '#화장님크림'은 지난해 하반기부터 면세점, 온라인 쇼핑몰 진출에 이어 올리브영 론칭 등으로 꾸준한 인기를 얻으며, 뮤지컬 협찬을 통한 문화 마케팅을 강화, 주목을 받고 있다. 공연 중 DR.프로그 특별세트를 깜짝 선물하는 이 이벤트는 두 가지 뮤지컬을 통해 만났다. Y뮤지컬컴퍼니가 주최한 로맨스 코믹 뮤지컬 '달콤'과 현실과 현상을 넘나드는 뮤지컬 'Through the Door'이며 12월까지 실시됐다.



제시카, '제이에스티나 레드' 팬 사인회 참가

제이에스티나레드 팬 사인회에 참석한 제시카는 올 블랙 컬러의 세련된 복고 패션에 한 톤 다운된 짙은 레드립 컬러로 시크한 매력을 더했다. 여기에 액세서리와 내일컬러까지 레드 컬러로 통일해 과하지 않은 섹시함과 세련된 패션 감각을 선보였다. 이날 제시카는 제이에스티나 레드 뷰티의 미스터리루즈 중 짙은 장맛빛을 띠는 와인색 '뱅로제' 컬러로 차분하면서도 고혹적인 레드립을 연출했다.



bare blanc

베어블랑, 티몬업점기념 몬스터세일 할인

유명 화장품 기획자들과 청담동 뷰티살롱 '오냥'의 콜라보레이션으로 쿨하고 섹시한 뷰티 브랜드 '베어블랑'이 런칭했다. 남성지격이라는 슬로건으로 '이본'이 모델로 갯잇뷰티 셀프 영상으로 소통을 시작한 이래 소비자 테스트를 통해 관심이 집중됐다. 베어블랑은 크림, 세럼, 미스트 제품에 양귀비추출물 100PPM 함유하여 안티타신의 피링효과로 피부에 탄력과 활력을 더해준다.



'착한 키스미' 캠페인

메이크업 브랜드 키스미(Kiss Me)가 의료소의 계층 아동을 후원하는 '착한 키스미' 캠페인을 진행했다. 키스미 히로인 메이크 라인 제품 구매시 제품 1개당 100원씩 자동 기부하는 방식으로 모인 후원금은 사회복지공동모금회인 '사랑의 열매' 통해 희귀난치성 질환 학생의 의료비 지원 사업과 소외 계층 아동을 위한 의료비 등으로 사용된다.

Video



제이에스티나 레드, 위아더나잇과 뮤직비디오 협업

하이-테이스트 라이프스타일을 제안하는 '제이에스티나 레드 (JESTINA RED)'가 문화 마케팅의 하나로 일렉트로닉 밴드와 협업한 '위아더나잇(We Are The Night)'의 뮤직비디오를 공개 했다. 최근 출시된 위아더나잇 밴드의 앨범 '별, 밤, 밤, 이런 것들의 타이틀곡인 '열기구'는 편안하고 감성적인 멜로디로 일렉트로닉 사운드가 돋보이는 곡이다. 이번 타이틀곡 뮤직비디오에는 제이에스티나 레드와 협업을 통해 브랜드의 시그니처 디자인인 별 모양의 불빛과 소품들이 몽환적인 곡 분위기와 어우러져 뮤직비디오의 완성도를 높였다.

New

홀리카 홀리카, '오드리장 콜라보레이션 라인' 출시

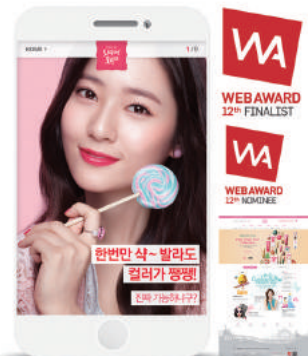
'홀리카 홀리카'가 프랑스 일러스트레이터, 오드리장과의 콜라보레이션 라인을 선보인다. 오드리장(Audrey Jeanne)은 심플한 그림체에 따뜻한 감성이 묻어나는 이미지로 자신이 키우는 고양이에서 영감을 얻어 패션, 도서, TV 광고 등 다양한 영역에서 활약 중인 프랑스 대표 일러스트레이터이다.



Award

에뛰드, 닥터지 등 수상영예

에뛰드하우스가 '2015 웹어워드 코리아'에서 총 3개 부문을 석권했다. 수상 내역은 모바일 마케팅/마케팅 부문 최우수상 '컬러 인 리퀴드 립스 모바일 웹사이트', 생활 브랜드/화장품 부문 최우수상 '에뛰드하우스 리뉴얼 사이트', 광고, 프로모션/이벤트 프로모션 부문 우수상 '핑크 워시 트리 캠페인 사이트'다. 또한, 고운세상 코스메틱의 닥터지 모바일 앱은 고객서비스 분야 최우수상을 수상했다.



Shop in Myeong-dong



네이처리퍼블릭 설레는 연말연시 '눈꽃 겨울나무'

네이처리퍼블릭(대표 정운호)이 연말연시를 맞아 플래그십 스토어 명동월드점에 LED 조명으로 장식한 눈부신 겨울나무 루미나리어를 설치했다. 이번 루미나리에는 '하얀 눈꽃을 피운 겨울나무'를 콘셉트로 꾸며졌다. 5층 외관 전면에 월 화이트 LED 조명으로 겨울나무를 화려하게 수놓았으며, 하늘에서 별뿔별이 쏟아지는 모습을 연출해 설렘 가득한 연말 분위기를 한껏 느낄 수 있도록 했다.



러쉬 '명동 플래그십스토어' 오픈

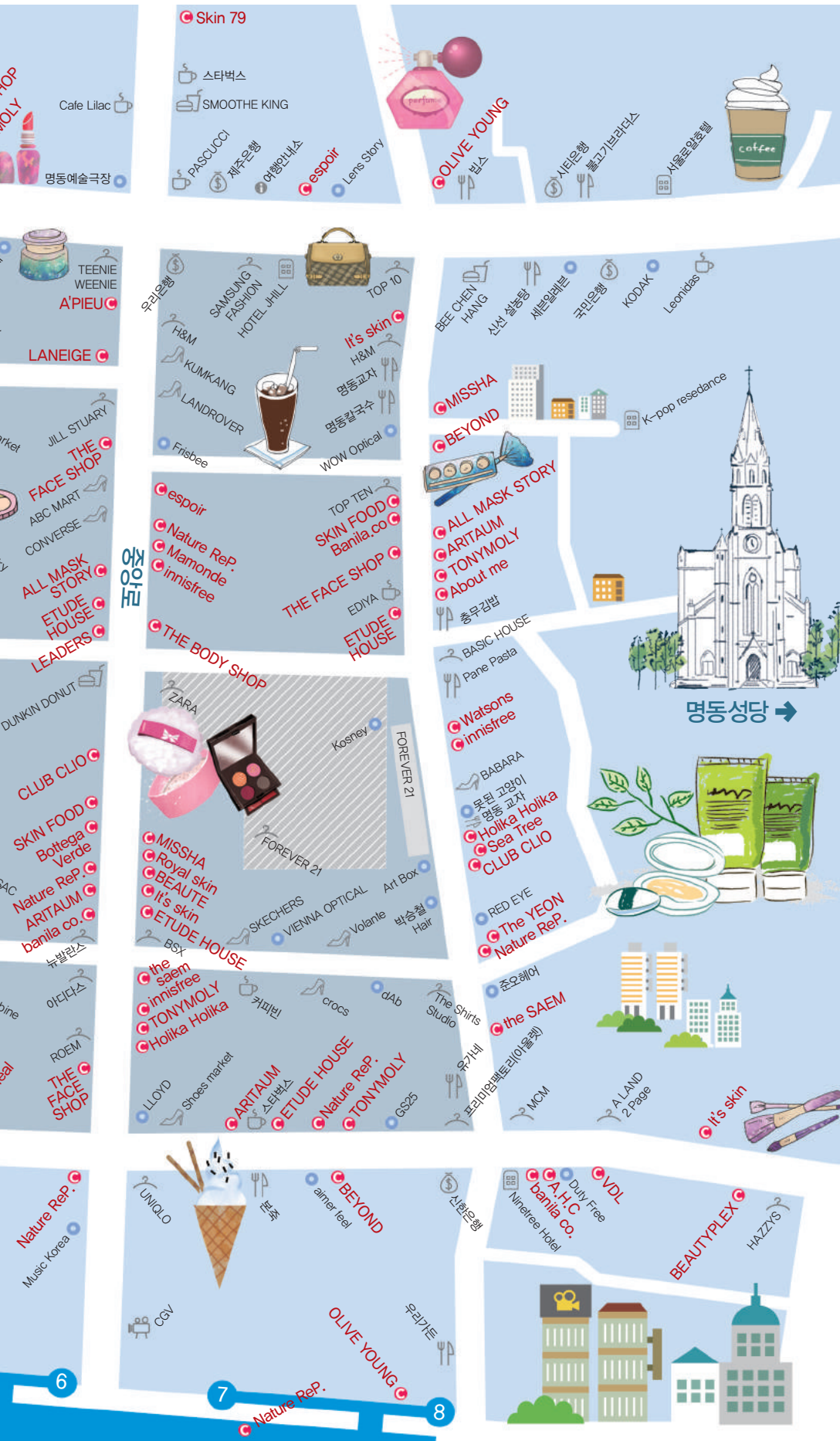
영국 핸드메이드 코스메틱 브랜드 러쉬(LUSH)가 러쉬코리아 최초로 최대 규모의 명동 플래그십스토어를 오픈과 함께 이곳에서만 만날 수 있는 리미티드 에디션 40여 종을 선보였다. 영국 런던 옥스포드 스트리트 플래그십스토어 컨셉으로 친환경적인 디자인의 하나로 재활용 고재(Reclaimed wood: 집, 가구 등을 만들 때 사용했던 나무 패널을 재활용한 오래된 자재)를 사용해 제작한 가구, 빈티지한 소품 등이 눈에 띈다.

롯데백화점
ZARA, Cold Stone(ice), CGV, YP Books, 카네이션, H&M, primera, TONYMOLY, edge, Body POPS, Angel-Jin-us, Seattree, SKIN79, ROYAL SKIN, THEGAM, Red Sun, Banila co., Nature Rep., 세미헤어, Chocolate Coffee, Brulus, Wacool, Meak Diary, 기쁨음차방, THE FACE SHOP, MD Accessories, SKIN FOOD

명동로
Watsons, Dashing Diva, 중국대사관, Hanseonghwa Sohakgyo, Hanseonghwa Sohakgyo

신세계백화점
ZARA, Holika Holika, too cool for school, ARITAUM, SPAO, 샤라 샤라 SHARA SHARA, SMOOTHIE KING, 아미다, HOTEL SKYPARK, C&U, Issac, TOM N TOMS

Other spots: MISSSHA, innisfree, LesMore, Krispy Kreme, ARTAUM, Hello FOLDER, Nature Rep., ETUDE HOUSE, Holika Holika, THE FACE SHOP, TONYMOLY, SKIN FOOD, 윌러스코, it's skin, BEL PORT, BEYOND, Royal Skin, 명동 피플스, URBAN DOLLKISS, the saem, woman secret, N&L, The Style, GUESS, Club Supermarket, Supermarket, Come On Baby, Cate Corn, Supermarket, ARITAUM, B2, too cool for school, NYLON PINK, URBAN DOLL KISS, the saem, VIPS, ALDO, Calin Kidston, 카피빈, agra, LESPORTS, THE CLIGE, Hey Nature, CLUB CLIO, Holika Holika, ETUDE HOUSE, Talent Cosmetic, HUNT Innerwear, BOSCH LOOK, KRAZE BURGER, im spur, codes com, 올리브카피, MISSSHA, innisfree, SAVOY HOTEL, the saem, OPE, Medline, WHOAU, GIORDANO, MANGO, ROXY, SPAO



프리메라

'렛츠 러브 캠페인' 플래그십 스토어 이벤트

아모레퍼시픽의 발아식물 화장품 브랜드 프리메라가 연말 기부 캠페인인 '렛츠 러브 캠페인 시즌3'을 기념해 프리메라 명동, 파르나소를 플래그십 스토어에서 '렛츠 러브 캠페인 이벤트'를 실시한다. '렛츠 러브 캠페인' (Let's Love Campaign)은 인도 자우미 지역 여성들의 열악한 생활 환경 개선을 위한 망고 묘목 기부 프로젝트로 올해로 3년째이다. 프리메라 '망고 버터 컴포팅 라인 5종'은 전국 백화점 프리메라 매장 및 명동 플래그십 스토어, 파르나소를 플래그십 스토어에서 만나볼 수 있다.



프리즈세븐

김남주 콜라겐 CJ오쇼핑 론칭

김남주 콜라겐으로 알려진 동결건조 콜라겐 함유 '프리즈세븐(FREEZE7)'이 CJ오쇼핑을 통해 론칭, 벨포드 매장 판매를 개시했다. 프리즈세븐은 글로벌 뷰티 멀티스토어 벨포드와 86년 전통의 삼성제약이 1년여간 기획해 만든 브랜드로 원료의 효능 그대로를 보존하기 위한 기술 '동결'(Freeze, 얼리다)과 대한민국 대표 여배우로 데뷔 후 23년간 김남주의 나이 들지 않는 동안 피부를 연결시킨 안티에이징 제품군이다.

Shop in Garosu-gil

◉ 화장품 | 👤 옷가게 | 🍽 레스토랑 | 🎬 영화관 | ☕ 커피숍



에스브이 메이크업 전문성 강화 '강남점' 리뉴얼

프로페셔널 메이크업 브랜드 에스브이 강남점이 브랜드의 정체성을 담아 리뉴얼 오픈했다. 매 순간 원하는 모습으로 변신하길 원하는 여성의 욕구와 열정을 실현시켜주기 위해 '파워 오브 트랜스포메이션(Power of Transformation)'이라는 슬로건 아래 공간을 새롭게 구현했다. 에스브이는 내년에도 새로운 슬로건 아래 국내 메이크업 시장을 리드하는 프로페셔널 메이크업 브랜드로서의 입지를 굳히고 브랜드 아이덴티티를 공고히 해 나갈 계획이다.



베네피트 × 아토마루 스페셜 리미티드 에디션 출시

베네피트(benefit)가 인형 브랜드 아토마루와의 콜라보레이션을 통해 스페셜 리미티드 에디션 '베넬 아람'(Benegal Aram) 박스를 출시했다. 아토마루는 감직하고 완벽한 라인을 자랑하는 마른 인형 브랜드로 인형 디자인부터 조형까지 작가가 직접 디자인한 순수 창작 인형으로 전 세계 여성 키덜트 층에게 큰 인기를 끌고 있다. 여성들의 워너비 뷰티 브랜드 베네피트의 이미지를 담은 아토마루의 도란도란 인형은 이번 콜라보레이션을 통해 당돌하면서도 통통 튀는 매력을 선보이는 베넬 아람으로 재탄생했다.



Welcome to fantastic World!

진짜 어른이 된다는 것은 어떤 것일까? '어쩌다 보니 어른'이라는 이라는 말처럼 시간이 지나갔고 예전의 나와 같지 않은 내가 여기 있다. 어른이 되고 싶었던 어린시절의 나는 지금의 나에게 이렇게 속삭인다. 어른따윈 되지 않아도 괜찮아. 나는 나니까.

Information



★공연 일정
2016. 1.8(금) ~ 2.28(일)



★공연 장소
소월아트홀
(왕십리역 7번출구)



★공연 시간
화-금, 일 11시, 14시
토 11시, 14시, 16시 30분
(월 공연없음)



Musical

〈뮤지컬〉 시크릿 쥬쥬-시크릿 플라워 댄스파티 환상의 비보잉소와 화려한 댄스 퍼레이드

일렉트로닉스 댄스의 유쾌한 환상의 공연

한국 최초 어린이들을 위한 일렉트로닉 댄스 음악과 함께 즐기는 댄스 파티가 1월 8일부터 2월 28일까지 소월아트홀에서 개최된다. 환상의 비보잉소와 댄스를 어린이 관객과 배우들이 함께 춤추고 노래하며 무대를 즐긴다. 공연장에서만 들을 수 있는 시크릿 플라워 밴드의 업그레이드 된 음악들이 어린이들이 좋아하는 음악 제작 및 대중음악을 사용하여 유쾌한 공연으로 펼쳐진다. 마법을 쓰는 시크릿 쥬쥬의 이미지와 어울리게 다양한 마술효과를 삽입하여 어린이에게 환상의 세계를 보여준다. 관객과 함께하는 마법의 주문으로 어린이 스스로 꿈과 희망을 지키는 자신감을 심어준다. 또한, 화면속의 애니메이션이 아닌 진짜 쥬쥬가 무대에 등장하여 화려한 쇼를 펼친다. 영상과 레이저 특수효

과를 사용하여 3차원 적인 무대를 꾸미고 극의 재미를 극대화 시킨다. 9대의 프로젝터가 만드는 화려한 맵핑 영상이 한순간도 놓칠 수 없도록 시선을 사로잡는다.

시놉시스 레인보우 콘서트, 무사히 끝낼 수 있을까?

레인보우파크 개장 축하공연을 하게 된 시크릿플라워! 특별한 공연을 위해 맘 흘려 연습을 하고 있지만 검은 마녀는 '사람들에게 꿈과 희망을 주는 레인보우 콘서트를 망치게 하라'는 명령을 내린다. 마녀의 계획대로 다크스토의 화려함에 빠져 공연 연습을 하지 않고 화장과 패션에만 관심을 두는 쥬쥬... 룰루와 로사는 이런 쥬쥬를 되돌리기 위해 노력하지만 잘 되지 않는다. 콘서트 당일, 연습 부족으로 춤 동작이 맞지 않아 쥬쥬는 후회하게 되고, 검은 마녀는 이대로 물러설 수 없다며 특령을 내리는데...

Fall in Praline

프랄린 음료를 구매하시면 탐앤탐스 에코컵을 드립니다



초코 프랄린
Choco Praline



민트모카 프랄린
Mint Mocha Praline



민트 프랄린
Mint Praline

카라멜 프랄린
Caramel Praline



판매가 6500원

※본 이미지는 연출된 이미지이므로 실제와 다를 수 있습니다

※프랄린이란? 카라멜을 입힌 달콤한 견과류

먹Jar! 찻Jar! 받Jar!

STAMP COUPON EVENT

Enjoy Praline Get Tumbler

프랄린 음료 포함 25잔 마시면
38TT 텀블러가 내 손에!



GET!
Tumbler

더 칼립소 38TT 텀블러

기간 2016년 1월 31일까지





Theater

〈연극〉 보고싶습니다 사랑, 그 설레임과 안타까움에 대하여

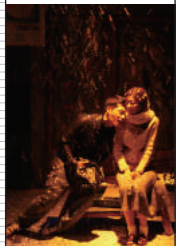
현재를 살아가는 우리들의 삶과 사랑 이야기

연극 '보고싶습니다'는 2002년 12월 단막극으로 시작하여 '퓨전 신파극'이라는 새로운 장르의 도입과 진한 감동이 살아있는 사랑이야기로 관객들의 입 소문을 통해 객석 점유율 97%라는 놀라운 기록을 세운 연극이다. 극단 화살표 레파토리 공연 첫 번째 So Love.. 단편시리즈(사랑, 생각보다 짧다)에서 3가지 주제와 9개 에피소드를 시작했다. 그 중에 관객들로부터 작품성과 내용이 가장 뛰어나다고 평가 받은 각각의 테마 중 '사랑 그 전 - 지지리 공상(선물)', '사랑 그 동안 - 모호한 대상' 기억과 '사랑 그 후 - 파괴적 명상' '보고싶습니다'로 앵콜 공연 되었다. 감각적인 무대와 배우들의 열정, 진솔한 사랑이야기로 지난 몇 년 간 무려 20만 관객, 객석 점유율 97%라는 놀라운 기적을 만들어낸 작품이다.

관람 포인트 유쾌한 웃음을 동반한 가슴 시린 사랑이야기 연극 〈보고싶습니다〉는 두 주인공 '지순'과 '독희'의 안타까운 사랑이야기임에도 불구하고 웃음을 선사한다. 젊은 감각으로 무장한 극의 구성은 유쾌한 웃음을 선사하지만, 그 웃음 뒤에 다가오는 가슴 시린 사랑이야기는 보는 이들의 가슴을 뭉클하게 한다.

시놉시스 너무도 따뜻한 그녀, 사랑해도 될까요...? 겨울.. 햇살이 유난히 따스하던 어느 날. 성공을 꿈꾸며 고향을 떠났던 독희가 돌아왔다. 어머니와의 안정된 삶을 꿈꾸며 부푼 마음으로 돌아온 고향에 그를 기다리는 것은 본인을 알아보지 못하는 어머니뿐... 그러던 중 마을 어귀에 있는 지순상회에서 마주친 지순에게서 우연히 어머니를 느끼고 자신도 모르는 사이에 그녀를 사랑하게 되는데...

Information



★공연 일정
2015. 11. 26일 ~
2016. 2. 28일



★공연 장소
동양예술극장 3관



★공연 시간
화~금 8시
주말 3시, 6시 / 월 휴

HAPPY CHOCOLATE

for winter real chocolate

허니버터브래드 초콜릿
HONEY BUTTER BREAD CHOCOLATE

베이비크림 초콜릿
BABY CREAM CHOCOLATE
HOT / ICE

다크 리얼 초콜릿
DARK REAL CHOCOLATE
HOT

COFFINE GURUNARU



Wish your Happiness!

♑
CAPRICORN ✨
염소자리(12월 22일~1월 19일)

노력한 만큼 얻게 돼요

올해 염소자리는 그동안 꿈꾸어 왔던 계획에 한발짝 다가사게 될거예요. 불가능할 것 같았던 대학원 진학에 성공하거나 꿈꾸어왔던 회사로 이직할 수 있는 기회가 찾아올지도 몰라요. 6월에는 상사나 부모님 등 웃어른들로 부터 그동안 노력을 높이 평가해주는 일이 있을 듯 해요. 승진이나 유학과 같이 크게 변화를 예고하는 소식이 있다면 결과를 기대해도 좋아요. 평소 친하다고 생각해 온 사람에게 크게 실망할 수 있는 일도 있을 수 있어요.

AQUARIUS ✨

물병자리(1월 20일~2월 18일)



남의 일에 너무 나서지 마세요

자신의 일보다는 주변 사람들의 일을 처리하느라 몸과 마음이 바쁘게 돌아가는 한해가 되겠네요. 삶의 목표부터 일 사랑 심지어 금전 문제까지 주변 사람들의 상담이 끊임없이 이어진다는 것은 당신에게 그만큼 덕과 신뢰감이 있기 때문이에요. 그러나 많은 사람들과 얽히다 보면 자신이 뭘 하고 있는 것인지 잊어버릴때가 많기 마련이에요. 그런의미에서 너무 이것저것에 상관하지 말고 적당한 선에서 딱 잘라 거절할 필요가 있어요.

PICES ✨

물고기자리(2월 19일 ~3월 20일)



기대하지 않았던 것을 얻을 수 있어요

친구와 친지 등 주변에서 좋은 뉴스가 많이 들려오고 기분이 업되는 일이 많을거예요. 놓치기 아까운 좋은 기회들도 곳곳이 퍼져 있죠. 그만큼 갖가지 일에 귀를 기울이고 신경을 쓰세요. 새로운 소식들로 떠들썩해 질 한해가 되는 만큼 응모권 당첨 등, 이벤트에 참가하게 되거나 공짜 여행을 떠날 수 있는 행운이 따를 수도 있겠네요. 기대하지 못했던 즐거운 일에 환호가 멈추지 않는다는 것 만큼 즐거운 일은 없죠.

ARIES ✨

양자리(3월 21일 ~4월 19일)



상대방의 의견을 잘 들어보세요

올해는 실수를 했다고 느낀 순간 사과할 수 있는 솔직함이 필요해요. 모든 감정을 다 표현하면서 살아왔던 어린 마음에서 벗어나 다른 사람들의 생각까지 배려할 수 있는 따뜻한 어른의 모습을 갖추면 앞으로 들어오는 복이 2배는 커질거예요. 인간은 누구나 홀로 살아갈 수는 없어요. 비록 답답하다 생각이 들더라도 상대방의 의견과 마음을 들을 수 있도록 노력하면서 더 많은 정보를 얻을 수 있다고 생각해 보세요.

TAURUS ✨

황소자리(4월 20일~5월 20일)



변화를 수용하는 것도 용기예요

올해 중대한 변화를 맞게 되는 황소자리는 그동안의 생활을 정리하는 것이 시급하네요. 나쁜 일에 대해서는 잊고 미래를 내다보는 것이 중요해요. 새로운 것은 무엇이든 받아들여 내것으로 만드세요. 5월에는 생활에 급격한 변화를 맞게 될거예요. 잠시 낯선 환경에 힘들 수도 있지만 적응할 수 있으니 안절부절 하지 마세요. 심골인 사람은 불꽃 같은 사랑을 만날 수 있을 만큼 애정운도 높아요.

GEMINI ✨

쌍둥이자리(5월 21일~6월 21일)



자신의 장점을 한껏 돋보이세요

정신없이 돌아가는 생활 속에서 무념무상으로 일에 몰두하게 되는 한해네요. 주머니 사정이 여의치 않더라도 패션에 신경을 쓰는 것이 좋아요. 약점은 가려주고 장점을 돋보이게 하는 패션 센스가 뜻하지 않았던 행운을 불러올거예요. 2월말 쯤에는 좋은 인연으로 전개될 수 있는 사람이 찾아올지도 몰라요. 아니면 예정에 없이 기억에 남을 출장이나 여행을 경험할 수 있어요. 훌륭한 이미지 연출이 행운을 불러올거예요.

2016 Lucky Keyword

또 한해가 시작된다. 내가 무엇을 원하는지, 그것을 이루기 위해서 어떻게 해야 하는지 원론적인 실천 강령은 많지만 하나부터 차근차근, 올해의 럭키 키워드부터 알아보자.

CENCR*
게자리(6월 22일~7월 22일)



남양에서 주목받는 일이 많아져요

대부분의 게자리는 남 양에 나서서 발표하거나 주목 받는 것을 좋아하는 활발한 성격이죠. 올해는 그 특성을 살려 맡은 프로젝트나 프레젠테이션을 통해 자신의 능력을 알릴 기회를 갖게 될거예요. 그것을 위한 준비단계가 짜증나고 하기 싫더라도 자기 발전을 위해 좋은 계기가 될 것이니 노력하세요. 또한, 평소 짝사랑했던 사람이 있다면 로맨틱한 무드를 기대해도 좋아요. 교제운이 활발하게 움직이는 만큼 추억도 많아져요.

LEO*
사자자리(7월 23일~8월 22일)



선택적 집중을 잊지마세요

올 한해 세워놓은 계획이 많지 않나 점검해 보세요. 문화 생활이나 클럽활동에 관련된 계획이라면 모를까 멀리 나가는 것은 자제하세요. 여행 운보다는 애정운이 더 높으므로 여행과 관련된 계획보다 사람들과의 커뮤니케이션에 집중하세요. 비즈니스면에서 어물어물 했던가는 막판에 처리해야할 시급한 일들이 한꺼번에 몰려오는 등 곤란한 일도 생길 수 있어요. 월말로 갈수록 소멸돼 느긋한 새달을 맞을 수 있으니 긴장하지 마세요.

***SPICA**
처녀자리(8월 23일~9월 22일)



보다 과감한 스타일에 도전하세요

올 한해는 꽤나 요란스럽게 지나갈 것 같네요. 좋은 말로는 즐겁게, 나쁜 말로는 정신없이 많은 일이 벌어질 것지만, 기쁨과 흥분을 감출 수 없는 일들로 인해 정신이 혼미해 질지도 모른다는 기대를 해보는게 어떨까요? 지금까지 기분이 우울했거나 살짝 의기소침했었다면 전혀 다른 색다른 이미지로 바뀔 가능성이 아주 높아요. 이는 긍정적인 변화이니 겁내지 말고 일단 한번 부딪쳐 보세요.

LIBRA*
천칭자리(9월 23일~10월 23일)



자기관리에 대한 투자를 아끼지 마세요!

그 어느 때보다 자신을 위해 많은 투자를 하세요. 그동안 공부나 일에만 매달리느라 신경 쓰지 않았던 몸매나 피부, 그리고 마사지 등으로 스트레스 관리를 해 보세요. 바쁜다는 핑계로 아무거나 먹거나 폭식 폭음이 연속되었다면 반드시 자기관리를 해서 바이오 리듬을 회복할 수 있는 시간을 갖으세요. 자기 관리가 제대로 되지 않으면 어떤 일도 제대로 풀리지 않아요. 6월 이후부터는 다시 활발하게 에너지를 써야할 일이 많아져요.


***SCORPIO**
전갈자리(10월 24일~11월 22일)



올바른 선택을 위해 휴식도 필요해요

기다리던 시험에 대한 성적발표나 취업 여부, 결혼 등 인생을 좌우할 수 있는 결정에 대해 결단을 내려야 하는 것이 많은 한해네요. 모든 것은 노력한 만큼 결과가 나타나는 것이고, 조금 늦더라도 '행운은 꼭 나의 것'이라는 신념으로 차근차근 풀어가세요. 많은 사람들에게 조언을 구하고 들어야 하는 말들도 많지만, 결국 최종 결정은 자신이 내리는 것이라는 말을 잊지 마세요. 뷰티 포인트는 차분한 컬러의 소품 등이 럭키 아이템!

SAGITTARIUS*
사수자리(11월 23일~12월 21일)



과도한 의욕은 실수를 불러와요

지난해 크고 작은 일을 처리하면서 마음고생을 많이 했다면 올해는 워낙 보상받게 되는 한해가 될 듯해요. 회사에서도 능력있는 사람으로 평가 받으니 기분 좋은 날들이 계속되어 업 될 수도 있겠네요. 그러나 하반기에 들어서 과도한 의욕으로 실수를 저지를 수 있으니 일의 속도를 조절하는 것이 중요해요. 10월에 당신의 감춰진 진심을 밖으로 들어 내면 여겨지거시 행운이 찾아올 수도 있으므로 늘 한결같은 마음을 유지하세요.

Be an Opinion Leader!

지금 Breeze의 문을 두드리세요. 선물이 팡팡 터집니다~! 의견을 보내주시거나 퀴즈의 정답을 맞추시면 30명을 추첨해 네이처리퍼블릭 보습 크림, 니오베코스메틱 스킨 2종, 뮤지컬 '시크릿 쥬쥬-시크릿 플라워 댄스파티' 또는 연극 '보고싶습니다' 초대권(1인 2매씩)을 선물로 보내드립니다. (상품은 예고 없이 변경될 수 있습니다.)

5분
드립니다

시아버터 함유 48시간 수분 지속 보습 크림
**네이처리퍼블릭
쉐어버터 스팀크림 모이스트**
080-890-6000



5분
드립니다

지친 오늘의 피부를 보다 활기차게!
**니오베 리얼 촉촉 아쿠아
스킨·리얼 탕탱 포어 스킨**
02-2653-4646



10분
드립니다

〈뮤지컬〉
**시크릿 쥬쥬 -
시크릿 플라워 댄스파티**
(1인 2매)



10분
드립니다

〈연극〉
보고싶습니다
(1인 2매)

❖ 응모방법

- ① 스마트폰으로 브리즈 선물 응모 페이지에 접속해(하단 QR코드 스캔) Breeze 1월호를 읽고 느낀 점이나 개선되어야 할 점들을 적어주세요. 성의 있는 피드백을 해주시면 선물을 드립니다.
- ② 정답을 아시는 분은 스마트폰으로 Breeze 선물 응모 페이지에 퀴즈의 정답을 적어주세요. (아래 QR코드 스캔) 정답을 맞추신 분들 중 추첨을 통해 선물을 보내드립니다. 당첨자 명단은 Breeze 2월호에 공개됩니다.

❖ 퀴즈 정답을 맞춰 주세요!

Quiz | 제품을 발랐을 때 일시적으로 피부가 하얗게 되는 것을 OO현상이라고 합니다. 이것은 원료에 포함되어 있는 지방산이 미결정화되는 현상입니다. 마치 초콜릿의 표면이 하얗게 되는 것과 같은 블루밍이라는 현상으로 사용에는 아무 문제가 없습니다. OO에 들어갈 단어는 무엇일까요?

Hint | OO현상은 통조림에서 종종 일어나는 현상으로 액즙 또는 시럽이 희게 흐르는 것을 말합니다. 화장품 중에서 물리적 자외선 차단제는 피부에 안전한 대신 이 현상이 있는 것이 단점입니다. 30면을 참조하세요.

❖ 응모기간 2016년 1월 1일~1월 15일

12월 독자선물 이벤트 당첨자

당첨자분께는 우편으로 무료 배송해 드립니다

- GIFT ①** 니오베 리얼 촉촉 아쿠아 스킨·리얼 탕탱 포어 스킨
김지민 (경기도 용인시) / 박세미 (경기도 성남시)
이주성 (인천시 연수구) / 이현성 (대전시 서구) / 류재성 (충남 천안시)
- GIFT ②** 연극 텐: 열혈강인의 비밀
조은숙 (서울시 강남구) / 이영주 (서울시 용산구) / 윤봉순 (서울시 노원구)
조은영 (서울시 종로구) / 김경자 (서울시 강서구)
조순이 (서울시 강동구) / 조용숙 (서울시 송파구) / 차준석 (경기도 오산시)
박현주 (서울시 광진구) / 김동숙 (서울시 종로구)
- GIFT ③** 뮤지컬 달콤-달콤네콤플렉스
박선영 (서울시 노원구) / 김규리 (경기도 평택시) / 김유정 (경기도 하남시)
이상실 (경기도 용인시) / 강우민 (서울시 강남구)
김용성 (서울시 금천구) / 이현영 (서울시 성동구) / 정민영 (서울시 광진구)
노성희 (서울시 서초구) / 김형선 (서울시 강남구)

12월호 정답 : 마그마



European Blending Formula
200 years / 200 ans
Le Marche
THE THERAPY

크림의 한계를 넘어선 촉촉한 오일 크림,
고보습 안티에이징을 블렌딩하다

오일 블렌딩 크림

유럽 귀족들의 테라피 노하우를 그대로 담은 200년 전통의 고귀한 천연 블렌딩 포뮬러
그 아름다움의 비밀을 그대로 담아낸 더테라피 로얄 메이드 오일 블렌딩 크림을 만나보세요
깊은 곳에서부터 차오르는 놀라운 보습과 탄력을 단 하나의 크림으로 경험하실 수 있습니다



무엇 하나 놓치지 않는
3 in 1 로얄 안티에이징의 시작
더테라피 로얄 메이드 오일 블렌딩 크림
마르지 않는 고보습!
진하게 스며드는 고영양!
탄탄하게 탄력을 채우는 안티에이징!

Oil Blending
Formula
Cream

로얄 메이드
오일 블렌딩 크림

European Blending Formula
200 years / 200 ans

Le Marche

THE THERAPY

Anti-Aging Formula

THE FACE SHOP

Crème
Formulée d'un Mélange
d'Huiles

Formule mélangée à l'émulsion
Formule anti-âge

좋은 화장품 알고 고르기 캠페인
제조사를 **확인**하세요!



미국 최고 홈쇼핑의 1등 마스카라가 한국에서 만들어졌다면?

미국 최고의 홈쇼핑 채널 QVC에서 최다 판매에 이어

2014년 베스트 제품으로까지 선정된 마스카라를

'한국콜마'가 제조했다는 사실, 알고 계셨나요?

모르셨다고요? 그럴 수밖에요

화장품 제조사는 당신의 눈에 띄지 않는 화장품 뒷면에 있으니까요

보이지는 않지만, 우리는 세계적인 기업들의 화장품을 연구·제조하는

대한민국 NO.1 화장품 제조사 '한국콜마'입니다

제조사를 **확인**하세요!

화장품의 품질을 확인하는 가장 쉬운 방법입니다

kolmar
한국콜마