

# Breeze

브리즈 Life & Beauty Magazine | BREEZEKOREA.COM

CMN Cosmetic  
Marketing  
News



2018. JANUARY

Vol. **149**

70's Hippy Wave!

**Moisture Daily Time Secret**

겨울에 더욱 예민한 피부

**New Year's  
Vitality**

Simple & Relax "Winter hero"

새해 좋은 관상 '福 포인트'

2018 신나게 젊어지기

*Back to the*  
**20's**

2018  
Beauty  
Project

- 메디힐 모델 김지원 -



# 뿌리부터 탄탄하게, 모발의 각을 세우다

모발에 영양을 채우는 8가지 천연유래성분과  
뿌리부터 꼭 잡아주는 모근지지체™ 기술로  
한 올 한 올 힘있고 풍성하게

**려 자양윤모 모발채움**



자양윤모  
**모발채움**  
샴푸

Hair Loss Care Shampoo

≡ **힘없는 모발용** ≡

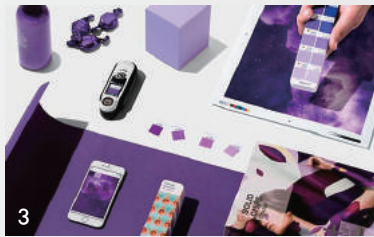


**모근지지체기술™**

뿌리부터 힘없이 처진 모발을  
탄탄하게 지지해 주는 기술

**5無**

실리콘오일 / 동물성원료 / 합성색소  
광물성오일 / 트리에탄올아민



## 대박 예감, 2018! Wannabe Ultra Active

세계적 색채연구소 팬톤이 뽑은 올해의 컬러는 울트라 바이올렛. 시대정신을 근거로 전 세계 사람들의 대중문화와 사회현상 사람들의 태도들을 반영해 선정하는 이 컬러는 독창성과 창의력, 미래를 보는 예지력을 의미한다고 한다. 선명한 보랏빛으로 창의력과 상상력을 필요로 하는 세상이 예측된다. 무술년 개띠를 기념하여 미샤는 패션 디자이너 고태용의 의류 브랜드 비욘드 클로젯의 강아지 그래픽 디자인을 제품에 담았다. 때마침 2월에는 2018 평창 동계올림픽 및 패럴림픽이 개최된다. 시대는 더할 나위 없이 액티브함을 원하지만, 패션이나 뷰티는 스포츠에 엘레강스를 더하는 상상력을 발휘했다. 인기폭발 중인 평창 롱 패딩도 럭셔리하고 페미닌 한 한정판으로 진화했다. 서울역 고가 공원 '서울로 7017'에서는 평창 문화올림픽의 일환으로 빛과 소리, 사진을 활용한 공공미술 프로젝트가 열리고 있다. 상상력과 독창성이 만들어내는 또 한 해가 시작됐다. 편집장 유수연

1. 스파오 롱다운 파카 2. 미샤 비욘드 클로젯 에디션
3. 팬톤이 제안한 2018 컬러 울트라 바이올렛
4. 평창올림픽 기념 공공미술 프로젝트
5. 와일드روز 롱다운블루폭스 롱 다운 한정판
6. 베네피트 샌프란시스코 스윗헤arts 해피 뉴 이어





볼 때마다  
새로운 화장품 정보가 있다  
m.cmn.co.kr



CMN Cosmetic Marketing News



- 08 — **SPECIAL THEME**  
Back to the 20's  
• 피부 나이 20대, 유지할 수 있을까?  
• 2018 동안 회복 프로젝트
- 16 — **ANTI-AGEING**  
Moisture Daily Time Secret
- 18 — **BEAUTYSOLUTION**  
New Year's Vitality
- 20 — **GETTETHIP**  
겨울에 더욱 예민한 피부
- 24 — **FOCUS**  
Post Digital Generation  
'YOLO'들이 진화한다
- 26 — **HAIR**  
Come Back,  
70's Hippy Wave!
- 29 — **HAIR COLOR**  
펌보다는 컬러!
- 30 — **WINTERLOOK**  
Simple & Relax "Winter hero"
- 32 — **NEWPRODUCT**  
2018 신나게 젊어지기
- 34 — **ZOOM**  
Luxury Moisture
- 36 — **NEWS**  
Beauty News | Fashion News
- 43 — **BEAUTYPLUS**  
새해 좋은 관상 '福 포인트'
- 44 — **CULTURE**  
The most pleasant time
- 46 — **HOROSCOPE**  
Actions speak louder than words!



# 스스로 촉촉해지는 힘, 자습력을 키우다

피부 성분과 꼭 닮은 세라미드 캡슐이 피부 장벽을 강화하여  
쉽게 마르지 않는 촉촉한 피부를 완성하다

## 일리윤 세라미드 아토 집중크림



일리윤 페이스북 페이지에서 다양한 보습 관련 정보와 이벤트에 참여하세요



볼 때마다  
새로운 화장품 정보가 있다  
m.cmn.co.kr



CMN Cosmetics  
Marketing  
News

Vol.  
149

Life & Beauty Magazine [브리즈]  
**Breeze**

브리즈 Breeze[bri:z]는 산들바람, 미풍의 의미를 담고 있는 단어로 살랑이는 미풍처럼 자연스럽게 트렌드를 받아들이고 조금씩 자신의 멋을 만들어가는 2030 여성들의 라이프 스타일을 대변하는 용어입니다.

2018. JANUARY

대표이사 발행인 조병호 Byung-Ho, Cho

**EDITORIAL DEPT.**

편집장 유수연 yuka316@cmn.co.kr  
 기자 문상록 mir1967@cmn.co.kr  
 기자 이정아 leeah@cmn.co.kr  
 기자 심재영 jysim@cmn.co.kr  
 기자 신대욱 woogi@cmn.co.kr  
 기자 박일우 free@cmn.co.kr

**ART DEPT.**

디자인 YEON k-hhee@hanmail.net

**ADVERTISING DEPT.**

광고국 부국장 김민수 Min-Soo, Kim

**HR & ADMINISTRATION DEPT.**

부장 조은선 Eun-Sun, Cho

**PUBLISHING DEPT.**

라이프 & 뷰티 매거진 브리즈 Breezekorea.com

**ADDRESS**

150-103 서울시 영등포구 선유로 146 ENC 드림타워 1110호(양평동 3가)  
(주)주간신문 CMN

편집문의 02-2628-5454

광고문의 02-545-5454

인쇄 (주)태신인팩 www.inpack.co.kr

Breeze 2018년 1월 1일 발행 통권 149호  
 등록일 2005년 3월 8일 등록 등록번호 영등포 라 00036  
 Breeze는 한국간행물윤리위원회의 윤리강령 및 실천요강을 준수합니다.

Copyright ©Cmn.All Right Reserved.



주름개선 & 미백 2종 기능성 화장품

# BIO EX CELL PEPTIDE 링클 퍼펙터

보툴리눔 유래 펩타이드의 힘을 담아 매일매일 관리하는 주름 케어 에센스

주름을 케어하는  
T/P를 오남용하는 소로서션.  
2/1

지중해의 생명력을 가득 담아,  
주름진 피부를 매끈하게 -  
크리스탈 마린 스템셀



BIO EX

Cell Peptide  
Wrinkle Perfector

셀 펩타이드 링클 퍼펙터

ANTI-WRINKLE &  
BRIGHTENING

TONYMOLY

보툴리눔 유래 펩타이드로

피부에 생기와 탄력을



눈가피부  
집중개선

아이크림  
30ml중정



TONYMOLY®



작지만 확실한 것들을 위하여

# Welcome, 2018 Golden Dog!

2018 무술년(戊戌年) 새해가 밝았다. 무(戊)는 한자로 누런색, 술(戌)은 개를 의미하며 60년 중 35번째의 해다. 엄밀히 말하면 누런 황색 개지만 황색을 의미하는 물질 중 가장 기분 좋은 '황금'과 연계하여 황금 개띠로 불리우기도 한다.

예로부터 개띠들은 명랑하고 긍정적이며, 정이 많아 화내는 일이 드물고, 미남 미녀들이 많다고 한다. '사람들과 왁자지껄 즐기보단 혼자 있기를 좋아하며, 심적으로 약자나 어려운 사람을 보면 그냥 지나치지 않는다'는 것이 개띠들의 기본 성향이란다. 그래서인지 2018년을 살아가는 사람들의 트렌드 예측과 묘하게 일치하는 것 같기도 하다.

서울대 소비트렌드분석센터의 2018 전망 '트렌드 코리아 2018'를 살펴보면, 사람들은 여전히 무심하고 쿨하지만, 심적으로 초절정 럭셔리를 즐기려는 현상은 더욱 확대될 전망이다. 예를 들어, 본상품보다 사은품에 더 관심이 많고, 모두가 다 아는 정보보다 SNS로 공유되는 소수의 정보에 더 믿음을 보이며, 와글와글 소문만 잔뜩 난 행사보다는 동네 카페에서 열리는 작은 모임이 더 행복하다는 사람들. 즉, 사회적 약자들의 움직임. 즉 언더독들이 약진하고 그것이 심적으로 더 자신이 VIP가 된듯한 느낌을 준다. 작지만 확실한 행복(소확행)을 추구하는 사람들이 비록 현재가 고되더라도 희망과 함께 의미 있는 존재가 되고, 세상은 살 만한 곳을 깨달아간다는 것이다.

이와 관련, 최근 출간되는 책 중에서 미국의 마크 맨스의 '신경 끄기의 기술' 역시 기존의 자기계발서를 뒤집는 신선한 패러다임을 제시하고 있다. 즉, 인생의 터닝포인트를 위해 가장 중요한 것만 남기고 모두 지워버리라는 것이다. 또한, 지금까지처럼 무조건 성공을 믿고 노력하는 것만으로 인생이 특별해지거나 행복해지는 것은 아니므로, 때면 긍정적 마인드를 주입해 가며 자신을 변아우 시키려 하지 말라고 권유한다. 결국, 내려놓든, 포기하든, 더 적게 신경 써야 인생에서 진짜 중요한 것들을 발견할 수 있다는 것이 요즘의 트렌드다.

어찌 보면 무기력하거나 무책임한 것처럼도 보이지만, 2018년을 살아가는 사람들은 보다 확실한 행복을 위해서 정의롭고 합리적인 소비패턴으로 무장한다. 어떤 의미에서 자기 자신에게 더욱 솔직해졌고, 남의 시선보다는 자기 주관이 중요해졌다. 이전의 세대처럼 틀에 박힌 삶을 살고 싶지 않다는 것이 아니라, 그렇게 살아가는 것에 대해 의구심을 갖기 시작했다는 분석도 가슴에 와 닿는다.

어찌 됐든, 2018년은 황금 개의 해. 인간과 가장 친근한 동물인 데다 황금이라는 수식어가 붙은 만큼 시작부터 기분이 좋아진다. 모두가 행복해지는 한해가 되기를 기원한다.

편집장 유수연





# It'S SKIN

POWER 10 FORMULA

POWER 10 FORMULA

## 색 다른 파워 10

당신의 순간이 더욱 빛날 수 있도록  
색다른 스킨 솔루션<sup>◦</sup>

Colorful Skin Solution  
**POWER 10 FORMULA**



2018  
Beauty  
Project

# *Back to the* **20's**

“한 살 더 먹어도 새해는 즐겁다”

화장도 잘 받지 않으며 탄력이 좀 떨어진다고 했더니, 손거울 너머로 주름이 보이기 시작한다. 매년 새해를 시작하며 주문처럼 안티에이징을 외치지만, 의외로 작심삼일로 끝나버리는 동안 프로젝트. 새해에는 즐겁고 신나게, 피부 나이 20대를 향한 희망 이루기. **에디터 유수연**





수분기능성 브랜드 아쿠탑 모델 신혜선

## New Year's Wish Looks Younger!

### 피부 나이 20대, 유지할 수 있을까?

피부는 타고나는 것이라 한다. 그러나 요즘 화장품 기술은 그 타고난 유전적 요소에도 도전하는 시대. 자기관리만 잘하면 세월이 아무리 흘러도 피부 나이 20대의 탱탱한 피부를 유지할 수 있다. 그러나 너무 걱정 말 것!

#### 본격적인 안티에이징을 위한 동안 피부 기본 Rule

▶ 인간이 나이를 먹지 않고 영원히 사는 것은 불가능하다. 그러나 신은 허락하지 않았지만, 노화의 속도는 줄일 수 있다. 이미 생긴 주름으로 고민에 빠지는 것과 주름의 생성 속도를 더디게 하는 것. 어느 편이 더 현명할까.

#### Rule 1

### 내 피부는 '물먹는 하마'

피부 관리는 어느 계절이고 꾸준히 해야 하는 것이지만, 외부 자극에 민감해지는 겨울은 특히 노화를 빨리 촉진한다. 히터도 많이 틀고 공기도 건조해져 피부 수분함량이 급격히 떨어지는 계절. 피부 동안에 신경 쓰는 사람이라면, 고기능성 수분 화장품도 믿지 못해 책상 앞에 작고 양중맞은 개인용 가습기 하나쯤은 작동하고 있을 것. 조금씩 적당히 꾸준히 하게 마르지 않도록 수분을 유지해주는 것이 기본이다.

#### Rule 2

### 각질층, 얇은 만큼 까칠하다

피부에 자극을 줄 가능성이 있는 석면계의 합성계면활성제, 알코올(에탄올), 합성 착색료, 합성향료 등의 성분은 좋지 않다. 특히 각질층이 얇은 사람은 피부 밀 수분 저장고가 그만큼 없으므로 수시로 수분 보충을 해줘야 한다. 오일 등의 유분으로 피부에 막을 씌우게 되면 수분 증발을 지연시킬 수는 있지만, 수시로 수분 보충은 흡수되기 힘들므로 낮시간보다는 저녁시간에 사용하는 것이 더 좋다.

#### Rule 3

### 주름, 일단 생기면 끝이다.

주름은 콜라겐과 수분이 빠져나가고 탄력이 떨어지면서 생기는 근육의 처짐 현상이다. 일단 주름이 생기면 리프팅 등 의학의 힘을 빌리지 않고 화장품만으로 굵게 생긴 주름, 늘어진 피부를 원상 복구하기는 힘들다. 화장품은 각질층에서 반응할 수 있는 보습과 영양을 공급해 줌으로써 지금보다 더 윤기 있고 탄력 있는 피부를 오랫동안 유지하게 도와주는 것뿐. 노화예방은 생기기전에 예방하는 것이 최선이다.

#### Rule 4

### 잠자는 동안 어려워진다?

같은 화장품을 바르더라도 언제 사용하느냐에 따라 그 효과도 판이하게 다르다. 이유는 매시간대에 따른 피부의 세포 재생도가 다르기 때문. 어린 시절 동화 속 주인공이었던 잠자는 숲 속의 공주가 오랫동안 왕자를 기다리면서도, 눈부시게 아름다운 모습을 유지할 수 있었던 것도 그 시간만큼 숙면을 취했기 때문은 아닐까? 웃을 일이 아니다. 수면 시간은 피부가 재생되는 중요한 시간. 충분한 휴식을 취해주는 것 또한, 동안의 비결이다



# 동안 회복 프로젝트

## 철저한 자기관리? 기본부터 지키자!

안티에이징이란 몸과 마음이 건강한 것뿐만이 아니라, 그 나이에 맞는 아름다움을 유지해 나간다는 것이다. 새해는 예뻐지기 위해 거창한 계획 따위는 없어도 좋다. 일상의 좋은 습관 속에서 좋은 것을 잘 먹고 잘 자고, 잘 관리해 주는 자기사랑부터 시작하기!



### 잘 먹기

장내 환경을 정상화하고 몸의 상태를 좋게 해주는 섬유소나, 식물성 단백질을 골고루 섭취하여 몸의 균형을 잡아주고 피부의 신진대사를 높여준다. 미백 효과가 좋은 비타민 A, 피부 점막과 대사를 활성화시켜주는 비타민 B2, B6, 콜라겐 형성과 체내의 노화를 막아주는 비타민 C는 물론, 항산화 작용이 있어 안티에이징에 빼놓을 수 없는 비타민 E 등 양질의 기름과 미네랄, 낮은 GI 식품 등을 섭취해 준다.



### 잘 자기

수면 중 분비되는 성장 호르몬은 하루 종일 지친 피부를 회복시키거나 지방을 연소하거나 피부의 재생을 도와준다. 피부의 신진대사를 촉진하는 성장호르몬은 밤 10시에서 2시 사이 분비가 최고조에 이른다. 이 시간을 포함해 하루 6시간 이상 자는 것이 이상적이다. 업무 활동 등이 매일 다르고 불규칙할 때는 잠깐 자더라도 양질의 수면을 취할 수 있도록 주변 환경을 만들어 주는 것이 좋다.



### 잘 움직이기

인간의 근력은 그대로 방치해 두면 나이가 들수록 점점 늙어간다. 적절한 근력 트레이닝으로 근육량을 유지하면 나이가 들어도 기초대사량이 떨어지지 않고 살이 찌지 않는 몸이 될 수 있다. 또한 유산소 운동을 하는 것으로 전신의 신진대사가 촉진되고 노폐물이 효율적으로 몸 밖으로 배출 됨과 동시에 미백효과와 생활습관병의 예방 효과를 얻을 수 있다.



### 잘 바르기

자외선에 장시간 걸쳐 노출되면 피부는 탄력을 잃고 노화가 진행된다. 이런 광노화 현상을 피하기 위해서는 365일 자외선 차단제를 발라주는 것이 좋다. 또한 자외선 대책 이외에도 피부에 상처 주지 않도록 거품 세안에 신경을 쓰고, 세안 후에 보습도 확실하게 유지시켜 준다. 과도하게 꼼꼼하고 잦은 세안은 피부에 상처를 주거나 피지의 과잉 분비를 촉진시킬 수 있다. 때문에 세안료를 사용한 세안은 하루에 1번 정도가 적당하다



# 황금 안티에이징 How to

## 1 클렌징 세안만 잘해도 -5살



### 피부에 맞는 걸 골라줘! ⇒ 자극은 NO!

비싼 피부관리보다 클렌징 한번 제대로 하는 것이 노화방지에 더 좋다. 예민한 피부 타입이라면 자극 없는 수분 보습용, 지성피부나 트러블성 피부라면 살리실산 성분이 함유된 클렌저로 피지와 불순물을 제거하는 것이 좋다. 어디까지나 유수분 밸런스가 유지될 정도로 자극 없이 살살!

### 용도에 맞게 써줘야 ⇒ 효과도 더붙임

클렌저에도 용도가 있다. 연한 메이크업을 지울 때는 클렌징 워터, 진한 메이크업은 클렌징크림이나 로션을 사용한다. 지성에는 클렌징 워터나 젤을 사용하고 건성피부는 적당한 유수분을 공급하여 각질을 방지해주는 클렌징 오일, 클렌징 밤을 사용한다. 추위에 예민해진 피부에는 건강한 pH(산도) 밸런스를 맞춰주는 약산성 클렌저 사용이 도움이 된다.

### 지나치게 깔끔해도 ⇒ 지나치게 많이 써도 '주름살'

진한 메이크업을 지우느라 이중, 삼중 세안을 하게 되면 오히려 노화가 촉진될 수 있다. 여러 단계의 제품을 사용하기보다 세정력이 확실한 클렌징 오일 하나를 선택해 자극을 최소화하는 것이 좋다. 클렌징 단계에서도 부드럽게 마사지 해 주는 것도 피부 혈액 순환에 도움을 준다.

1. 미세한 알갱이가 부드럽게 각질을 제거해주고, 피부 진정과 보습에 도움을 주는 파우더 타입의 클렌저. 메디큐브 제로 파우더 클렌저 2, 문지르기만 해도 메이크업부터 묵은 각질까지 싹 지워 피부 광을 연출해주는 워시 업 클린 밀링 스틱



## 2 수면시간 잠자는 숲 속의 공주 되기



### 피부 재생 황금 시간 ⇒ 놓치면 손해!

피부는 24시간을 주기로 피부 리듬이 변한다. 밤 10시부터 새벽 2시까지는 피부 주기중 건조함의 절정기. 수분 증발량이 최대치를 보이는 이 시간대 수분이 손실되는 것을 방지하기 위해서는 수분막을 만들어주고 안으로는 촉촉한 수분을 전달해 주는 게 필요하다.

### 나는 잔다 ⇒ 유전자 피부 재생 세포는 깨워라

강한 자외선과 외부 자극으로부터 방어활동을 하던 낮시간과는 달리 밤 10시부터 새벽 2시까지 Clack Gear(클락 진)이라는 유전자가 피부 재생을 위해 활발한 세포 활동을 시작한다. 평소 잦은 트러블로 지치고 손상된 피부가 고민이라면 트러블 기능이 추가된 나이트 케어 제품을 사용, 피부 재생을 극대화하면 더욱 빠른 효과를 볼 수 있다.

### 의외로 도움되는 수면 제품

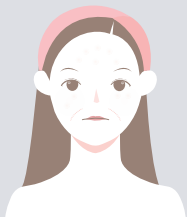
수면 시간 동안 피부 탄력과 생기를 되찾아주는 간편한 수면팩을 바르고 자면 눈에 띄는 효과를 확인할 수 있다. 베타인 백지 추출물 등의 성분이 밤사이 부드럽게 막을 씌워 피부에 영양을 공급하고 생기를 더하며 피부 자체의 주름 개선 능력을 복원시킨다.

3. 스킨이나 크림에 원하는 효능의 앰플을 자유롭게 섞어 사용하는 '신개념 DIY 앰플' 키트. 스킨프렌즈 데일리 드림 레시피 앰플 4. 밤사이 민감한 피부를 잠재우고 피부 장벽을 강화해 돕는 슬리핑 팩. 에뛰드하우스 순정 판텐소사이드 5 시카 슬리핑 팩 5. 프로폴리스 추출물 80%와 13가지 식물성 오일 성분이 주성분이며, 유수분 보습막을 형성해 잠자는 동안 탄력을 채워주는 일회용 캡슐 팩. 퓨어힐스 프로폴리스 80 슬리핑 팩



## 나이가 들고 있다 모르고 있다면 스튜핏~

겨울에 들어서면서 갑자기 모든 것이 칙칙해졌다. 이리저리 수분이 날아가고 푸석하고 거칠어진 상태로 새해를 맞을 수는 없다. 이전처럼 촉촉하고 어린 피부로 돌아갈 순 없어도 충분한 보습과 피부 스트레스를 줄여주는 케어는 기본. 자기 전엔 수면 팩, 낮에는 고보습 스킨케어로 피부가 마르지 않게 촉촉촉! 그리고 빼놓을 수 없는 것이 속부터 차오르는 콜라겐 재생관리. 그러나 의외로 잘 모르고 있는 노화의 사인.



안티 윙클 경계경보  
3단계







## 피부는 매일이 고달프다

평소와 다름없이 스킨케어 제품을 바르는데도 피부가 땅기거나  
 푹 자고 일어났음에도 안색이 칙칙하다고 느껴지면 노화가 시작된 것.  
 25세부터 35세까지는 사회생활이 가장 활발해지는 시기지만,  
 주름이 없다고 해서 조금이라도 관리를 소홀하게 하면, 그만큼 빨리  
 노화가 진행된다는 것. 피부 건강 나이 25세를 그대로 유지할 수  
 있는가 없는 것은 노화의 사인을 어떻게 해석하느냐에 달려 있다.

### Sign 1

#### 피부 마름

어느 날 피부 땅김이 시작됐다. 세안을 하고 난 직후에  
 피부가 땅김은 기본이고 시간이 지날수록 심해져  
 오후나 저녁에도 피부가 찢어질 듯 따갑다.

#### 원인 → 수분 부족 + 피지 분비량 감소 + 피지선 과다 발달

누구나 25세 기점으로 피지 분비량이 서서히 줄어든다. 이때 수분과 영양  
 이 제대로 공급하지 않으면 피지선만 지나치게 발달하면서 모공이 넓어지  
 고 피부가 건조해지는 이른바 마른 지성피부가 되기 쉽다. 게다가 건성피부  
 는 이런 증세를 더 빨리 경험한다. 평소 쓰는 수분크림이 부족하다고 느껴  
 질 정도로 불편함을 느끼기도 한다.

**HOW TO** >>> 피부가 촉촉하고 유연한 상태를 유지하려면 수분 공급도 중  
 요하지만, 유분도 적당히 필요하다. 화장품으로 수분을 공급하는 것도 중요  
 하지만, 커피나 홍차 등 탈수를 유발하는 카페인 음료를 줄이고, 물을 많이  
 마시도록 생활습관을 바꾸어 수분 보충제를 이용하는 것이 도움이 된다.



1. 데리프트 마일덤 히알루론릭 하이드라필 물광 세럼 2. 에코글램 시가 큐어 스틱  
 3. 에르메스 오 2 젠티안 블랑쉬 모이스춰라이징 밤 페이스 앤 바디

### Sign 2

#### 칙칙한 안색

잠을 푹 자지 않은 것도 아닌데, 핑크빛이 감돌던 안색이  
 어느 사이 노란빛을 띠더니 칙칙하게 느껴지기 시작했다.

#### 원인 → 색소침착, 모세혈관 감소 + 림프샘 순환 배출 장애

안색이 좋지 않으면, 잠을 푹 자지 못했거나 피곤해서라고 생각하지만, 사  
 실은 초기 노화 증상의 하나다. 어린 피부는 투명한 핑크 빛을 띠지만 노화  
 가 시작되면 피부 표면에 노란기가 돌고 색소 침착으로 잡티가 늘어난다. 게  
 다가 피부에 영양과 산소를 공급하는 모세 혈관이 줄어들고 림프샘의 순환  
 과 배출 역시 잘 되지 않아 노폐물이 쌓이면서 노화의 속도가 빨라진다.

**HOW TO** >>> 안색을 환하게 개선하려면 항산화에 신경 써야 한다. 항산화  
 제를 챙겨 먹는 습관을 들이고 채소와 과일을 많이 먹는 것은 기본. 가벼운  
 질감의 항산화 에센스를 발라 피부에 피로가 쌓이는 것을 예방하는 것이 좋  
 다. 세안 후 스킨케어 단계에서 스킨이나 크림에 모공케어, 미백, 안티에이  
 징 등 원하는 효능의 앰플을 자유롭게 섞어 사용하는 DIY 앰플 등을 사용  
 해도 효과적이다.



1. 쏘내추럴 워터 글로우 사우나 크림 2. 네리움 인터내셔널 코리아 유스 팩터 2중  
 3. BRTC 골드 판테놀 리바이탈 슬리핑 팩



Sign 3

### 탄력 감소

심한 지성 피부가 아닌데도 모공이 두드러져 보이기 시작했다. 피지선이 발달되어 있어 당김 현상은 없어도 전체적으로 탄력이 떨어졌다.

#### 원인 모공확대 + 콜라겐, 탄력섬유 히알루론산 파괴 + 과로 과음 흡연

피부를 지탱하는 진피 속 콜라겐과 탄력섬유, 히알루론산 등이 노화로 인해 파괴되면 피부 구조가 무너지면서 주름이 생기고 모공이 넓어진다. 때문에 피지 분비가 많지 않음에도 모공이 커 보이게 된다. 여기에 과로 과음 흡연 등의 스트레스 요인이 더해지면 모공은 더욱 두드러진다. 1차적인 해답은 딥 클렌징. 바쁜 생활 속에 시달리다 보면, 클렌징을 하지 않고 그대로 자는 경우가 종종 있는데 이는 사소한 습관이지만, 피부에는 치명적이다. 면역력이 강한 20대 피부에는 별다른 문제를 드러내지 않다가 피부 재생력이 떨어지기 시작하면 피부 상태가 급격히 노화된다.

**HOW TO** >>> 쫄쫄한 제형의 고영양 제품으로 피부 탄력을 관리해 준다. 노폐물이 모공을 막지 않도록 주기적으로 딥 클렌징을 해주는 것이 좋다. 모공이 벌어지는 방향과 결대로 주름이 생기기 쉬우므로 탄력을 키우는 콜라겐이나 수분 보습제 히알루론산 등의 성분을 꼼꼼하게 체크하여 바르거나 먹어준다. 평소 쓰지 않았던 근육에 자극을 주어 뭉친 근육을 풀어주고 탄탄하게 만들어 준다.



1. 라네즈 타임 프리즈 에센스 EX 라인
2. 오휘 에이지 리커버리 캡슐 앰플
3. 게리송 마유크림 트리오

Sign 4

### 다크서클

연말연시 과중한 업무에 연이은 송년회식으로 피곤해서 인지 눈 밑이 어두워졌다. 겨울에도 얼굴이 탔을까? 전체적으로 피곤해 보인다는 말을 듣기 시작했다.

#### 원인 자외선 노출 + 수면부족

한여름의 미백 케어는 당연하게 생각하면서, 겨울 미백에 대해서는 의아하게 생각하는 사람들이 많다. 분명 한여름에 비해 빛의 강도는 약해진 것이 분명하지만 한겨울에도 햇살에 얼굴은 그을린다. 특히 겨울 스포츠, 여행이 끝났을 때 집중 케어가 필요하다. 스트레스나 부족한 잠으로 인한 다크서클까지 생겼다면 바로 노화를 향한 지름길이다. 눈이 많은 곳을 여행하거나, 하얀 설산 위의 스키 등을 과격하게 즐기고 난 후에는 에베레스트 등정하는 산악인들을 떠올려 보라.

**HOW TO** >>> 충분한 수면시간, 이후 각질 제거를 통해 거칠어진 피부를 정돈하고 미백 기능이 있던 제품으로 피부톤을 화사하게 밝혀준다. 또한 눈 밑 등 특히 고민이 되는 부위는 아이패치와 같은 국소 부위 전용 미백 마스크 제품을 사용해 집중 케어해 주는 것이 좋다.



1. 헤라 에이지 어웨이 바이탈라이징 아이크림
2. 아이보 데일리 선크림
3. 네리움 인터내셔널 코리아의 아이비이 모이스처 부스트 하이드로겔 패치
4. 토니모리 BIO EX 셀 펩타이드



“

원래 나이보다 탄력있고  
건강하게 유지하기 위해서는  
왕도란 없다. '오늘의 내가  
내 인생의 가장 젊은 나' 라는  
진실을 깨달은 당신은 그레이트!

”



Sign 5

트러블

건조해서 피부가 푸석거리는데 피지는  
끊임없이 분비된다. 트러블이 자주 생기는 것은  
물론이고, 피부가 늘 지저분하다는 느낌이다.

외부자극 + 잘못된 클렌징

피지로 번들거리는 지성피부는 무조건 청결이 노화방지의 지름길  
이다. 유분이 많다고 주름이 잘 생기지 않는다고 생각하지만, 지성  
피부는 여드름 등 오염물질과 유분이 결합되어 발생할 수 있는 피  
부트러블로 인해 겉눈어 보일 수 있다. 특히, 꼼꼼하게 각질제거를  
하지 않으면 오염 물질이 모공을 막아 대사가 둔해지고 여드름 균  
이 발생해 트러블이 생기기 쉽다. 모공 속에 박혀 있는 블랙헤드나  
화농된 염증부위는 함부로 손을 대기 시작하면 피부가 스트레스를  
받게 되어 감당할 수 없는 사태에 돌입할 수 있다.

**HOW TO** » 철저한 세안과 함께 스팀 타월을 잘 활용해 자극없이  
노폐물을 제거하고 각질이 쌓이지 않도록 해야한다. 수증기를 쬐면  
수분이 피부 속 까지 침투하기 쉬워지고 피부 온도를 높여 신진대  
사를 돕는 효과도 있다. 온열 효과가 있는 마스크로 영양을 공급하  
고 자극없이 순한 수분크림으로 마무리 해준다. 피부가 극도로 민  
감해져 있을 경우에는 민감성 피부를 진정시켜 주고 자극이 없는  
제품을 사용해 준다. 항염 및 진정효과가 있는 스팟 제품을 이용해  
트러블이 발생한 부위를 케어해 준다.

1. 달팡 아로마틱 클렌징밤 2. 동인비 자생원액 에센스 3. 벨리프 프라임 인퓨전 리페어 프  
그램 앰플 4. 그로우 알케미스트 딥 클렌징 마스크 5. 루피움 라이스 딥 클렌저 크림 마스크



# Moisture Daily Time Secret

겨울 피부 공공의 적  
‘건조를 잡아라!’



**1분**  
Cleansing Massage  
... 클렌징 마사지

피부가 유난히 건조할 때는 클렌징크림이나 오일로 마사지를 해준다. 각종 유성 성분의 메이크업과 피지, 각질 등을 자극 없이 말끔히 제거하면서도 피부 속 수분을 지켜줘 피부가 쉽게 건조해지는 겨울철 클렌징에 적합하다. 클렌징은 반드시 1~2분 안에 끝내도록 한다. 클렌징크림을 오랫동안 문지르면 피부에 자극이 될 뿐 아니라, 모공에서 빠져나온 노폐물들이 다시 피부에 박히게 된다.



Cooling Pack

... 얼음찜질

아무리 추워도 얼음찜질을 즐길 것. 평소 사용하는 스킨에 같은 양의 미네랄워터를 섞어 소량의 백반을 넣어서 얼음 틀에 담아 냉동실에 얼린다. 얼기 전에 꽃아 놓은 이쑤시개를 손잡이처럼 잡고 거즈로 감싼 뒤 눈가의 주름 위에 올려놓고 30초 정도 꼭 눌러 주면 다리미로 눌러 준 것과 같은 효과를 볼 수 있다.



Day

**1분 15초**  
Toner  
... 토너

차고 건조한 바람은 피부의 수분을 급격하게 떨어 뜨려 피부 건조증, 가려움증 등 피부 트러블을 만들 수 있다. 세안 후 물기가 완전히 마르기 전 스킨케어를 해주는 것이 촉촉한 피부를 위한 가장 좋은 방법이다. 토너는 바른 후 피부에 흡수되기까지 어느 정도 시간이 소요되기 때문에 1분 내에 발라주고 15초 정도 흡수시켜주는 것이 좋다. 특히 심하게 건조한 부위는 화장수를 충분히 적신 화장 솜을 올려놓고 5분 정도 그대로 두면 피부 보습력을 높일 수 있다.



Moisture

... 수분크림



세안 후에는 피부 속에 약간의 수분이 남아있는데 이 수분이 증발하기 전에 수분 크림 보습제를 발라준다. 세안 후 3분 안에 수분을 공급해줘야 피부가 딱기고 건조해지는 현상을 막을 수 있다. 피부 속 부족한 콜라겐을 촘촘히 채워주는 크림이 좋다. 수분을 가득 머금은 젤리 타입의 크림이 효과적이다.



아무리 예쁜 옷을 입어도 스타일을 완벽하게 백업해 주는 것은 역시 빛나는 피부. 아니, 그 반대일 수도 있다. 에스테틱이나 마사지 등 전문가의 손길도 절실하지만, 매번 그럴 수는 없다. 집에서 손쉽게 촉촉 피부를 만들어 주는 데일리 타임 시크릿.



### Essence & Cream

... 에센스·크림



메이크업 전 충분한 수분 공급으로 피부가 건조해지지 않도록 하기 위해서는 에센스와 크림을 바르는 것이 중요하다. 에센스는 부스터 사용 후 손으로 톡톡 두드려 주면서 살짝 끈적한 느낌이 날 때까지 10초 정도 충분히 피부에서 잘 흡수되지 않아 겉에서 맴돌게 된다면 안 바르니만 못하다. 또 메이크업 베이스나 파운데이션에 에센스를 1:1 비율로 섞어 바르면 보습효과가 있어 메이크업 후에도 피부가 들뜨지 않는다.



### Mask Cream

... 마스크 크림



마사지는 혈액 순환을 도와 피부에 탄력을 주고 피부 표면에 쌓인 각질도 자연스럽게 제거해 준다. 촉촉한 피부를 원한다면 저녁 세안 후 수분 에센스나 마스크 크림을 바르고 5분 정도 꾸준히 마사지 해주면 피부 톤이 맑아질 뿐 아니라 다음 날 하루 종일 촉촉한 피부를 유지할 수 있으며 메이크업도 잘 받을 수 있다.



## Night



### Facial Mist

... 미스트

얼굴이 건조할 때는 2~30초 간격을 두고 2차례 정도 페이스 미스트를 뿌려 가볍게 손으로 감싸거나 손가락으로 톡톡 두드린다. 뿌린 후 그대로 두면 건조함이 오히려 심해질 수 있으니 충분히 흡수시킨다. 피부가 땅기고 푸석한 느낌이 들 때 수시로 미스트를 뿌리고 마사지해주면 일시적인 보습 효과가 있다.



### Special Pack

... 팩

피부가 푸석푸석하고 생기 없어 보일 때, 취침 전 수분 영양 팩을 바르고 20분 후에 가볍게 마사지해주고 흡수시키는 것도 좋다. 딱 제품을 바른 후 그냥 두드려 흡수시키는 것보다 부드럽게 마사지하듯 흡수시키면 흡수력은 물론, 혈액 순환까지 촉진시킬 수 있다. 특히 바르고 자도 되는 수면 팩이나 워시 오프 팩이 아닌 마스크 시트 형태의 팩 제품이라면 반드시 20분 후에 제거해 모공을 막지 않도록 해야 한다. 이 시간을 넘기면, 오히려 피부 속 수분까지 증발된다.

# New Year's Vitality

탄탄하게 쌓아 올려  
끝까지 힘 있게!

새해가 밝았다. 2018년이 시작되면서  
마치 달리기 경주 앞에 선 사람들처럼  
살짝 기대와 흥분이 앞서기도 한다.  
다사다난했던 한해를 마무리하고,  
마음까지 다시 새롭게 다지게 되는  
새해, 몸도 마음도 에너지가 필요하다.  
지치고 늘어진 피부를 바짝 끌어  
올리고, 끝까지 힘 있게 파이팅!

## Problem

“피부, 예전과 달라졌다”

최근 들어 피부가 금탄력을 잃고,  
안색이 어두워졌다. 연말연시 야근에  
회식에 너무 바빠서 그렇다고  
변명하는 건 내 생각. 이제 나도  
나이가 들었다.

## Solution

“피부 나이는 달라진다”

포기는 금물. 피부는 관리하기 나뭇이고,  
생활습관과 자기관리에 따라서 얼마든지  
달라질 수 있다. 타고난 피부와 아름다움의  
시간은 짧지만, 그 피부를 케어하는  
'내가 만들어 가는 시간'에 의해 피부의  
나이는 충분히 달라질  
수 있다.



## 아이오페 ALL NEW 슈퍼바이탈 크림

식물 과학을 통해 정확한 피부 솔루션을 제공하는 아이오페는 슈퍼 플랜트 만년송의 에너지를 더해 지친 피부에 영양과 활력을 탄탄하게 쌓아 올려 끝까지 힘 있는 피부를 만들어주는 토털 안티에이징 크림 '슈퍼바이탈 크림'을 새롭게 출시한다.

아이오페 '슈퍼바이탈' 크림은 2006년 출시 이후, 지금까지 10만여 시간 동안 여성들의 안티에이징을 책임져 오며 주름에 대한 고민을 함께 해왔다. 타고난 피부와 아름다움의 시간은 짧지만, 그 피부를 케어하는 '내가 만들어 가는 시간'에 의해 피부의 나이는 충분히 달라질 수 있다. 이에 아이오페는 2018년 1월, 새해에 탄탄하고 끝까지 힘 있는 피부로 가꾸어 줄 ALL NEW '슈퍼바이탈 크림'을 선보인다.

[NEW] 아이오페 '슈퍼바이탈 크림' (50 ml, 100,000원대)  
슈퍼 플랜트 만년송의 에너지가 담긴 '슈퍼 플라보노이드™'가 지친 피부에 활력과 영양을 채워 탄탄한 피부를 완성하는 토털 안티에이징 크림



### 1. 항산화 × 안티에이징

새로워진 아이오페 '슈퍼바이탈 크림'은 슈퍼 플랜트 만년송의 농축된 생명 에너지를 가득 담았다. 슈퍼바이탈 크림의 핵심성분인 슈퍼 플라보노이드(super flavonoid)™는 만년송과, 소귀나무에서 추출한 항산화, 안티에이징 효능의 식물 성분 복합체로, 지친 피부에 영양과 활력을 전해주어 피부를 탄탄하게 케어해 준다.



◀ 만년송은 극한의 스트레스 상황에서도 스스로를 보호하고 끝까지 살아남으며 아멘토플라본이라는 특별한 항산화 물질을 생산해 내는 아이오페의 대표 식물

### 2. 보습 × 영양

10여 년의 연구 끝에 개발돼 5개국 특허 안티에이징 성분으로 입증된 '바이오 셀레티노이드™'는 피부 건조로 발생하는 칙칙함, 잔주름, 탄력 저하를 꼼꼼히 케어해 피부를 탱탱하게 가꿔준다. 부드럽고 풍부한 꿀 타래 제형이 피부에 밀착력있게 녹아들어 마르지 않는 보습과 영양을 선사한다.

#### 피부 탄력 업 마사지 How to



① 아침저녁 세럼과 아이크림을 사용 후 슈퍼바이탈 크림을 0.5ml(50원짜리 동전) 열어 이마, 양볼, 턱에 나누어 안쪽에서 바깥쪽으로 펴 발라 준다.



② 피부 표면에 남은 내용물이 피부 깊숙이 흡수될 수 있도록 피부 표면을 톡톡 두드려 주어 잔여감을 줄여주고, 흡수력을 높여 탄력을 부여해 준다. (1회 적정 사용량 : 0.4ml, 0.5ml)

# How to Looks Healthy!

## 겨울에 더욱 예민한 피부 Winter Skin Recovery

비록 눈은 시리고 코끝은 찡하지만, 그래도 겨울 스포츠 만큼 즐거운 건 없다. 그러나 즐거움을 누리는 시간은 순간이지만, 한번 손상된 피부는 후유증을 남긴다. 살을 에이는 듯한 설산의 찬바람과 은근히 따가운 태양 속에서 피부는 보호받을 수 있을까? 가뜰이나 추위에 약한 겨울철 피부케어를 위한 Tip



실제 나이보다 어려보이는 얼굴은 모든 사람들의 희망사항. 깨끗하고 환한 얼굴과 밝은 이미지는 동안에서 출발한다. 새해에는 위에 부담만 주는 떡국대신 보습에 좋은 콜라겐, 그리고 수분 가득한 과일이라도 챙겨먹기!

### 안면홍조

**Q1** 겨울이 되면 코옆쪽부터 광대뼈까지 얼굴이 붉어져요. 가까이서 보면 얇은 핏줄도 보이고요. 푸석푸석한 것 보다 눈에 띄게 붉어지는 피부가 더 신경 쓰여요.

**A** 겨울철 피부 고민 1위는 단연 안면홍조. 피부 표면 아래의 혈관은 온도가 차가우면 수축했다가 따뜻하면 확장되기를 반복하는데, 급격한 온도 변화를 경험하거나 지속적인 자극에 노출되면 실핏줄이 늘어진 채로 고착돼 붉어 보인다. 기온이 영하로 내려가면 심하게는 실내외 온도가 30℃까지 차이는 겨울철. 낮은 온도나 건조하고 찬바람도 문제지만 자외선이 더 악영향을 미치므로 자외선 차단도 꼼꼼히 해야 한다. 손상이 심한 상태이기 때문에 순한 크림타입 클린저로 자극없이 노폐물을 제거하고 재생크림 등으로 마무리 할 것.

### Q2

자극에 약한 피부라서 찬공기 받으면 볼주위의 얼굴 전체가 쉽게 붉어져요. 실내에 들어와도 잘 가라앉지 않아 사람 만나기가 부끄러워요.

**A** 실내외 온도차로 인해 피부 모세혈관이 확장된 상태에서 잘 수축되지 않기 때문이다. 이런 피부는 수딩작용이 있는 토너나 알로에, 감자 등 진정 작용을 돕는 식물성 성분이 함유된 마스크를 이용하면 좋다. 보습은 스킨, 로션 혹은 에센스, 아이크림, 영양크림 등의 순서대로 실시할 것. 한가 지라도 소홀히 하면 피부막의 수분과 유분 손실로 피부 진피층의 탄력을 잃기 쉽다. 저녁 세안후 기초 단계 스킨을 바를 때 따가움을 느낀다면 피부가 심각하게 건조한 것이다. 마사지 크림이나 오일을 이용한 가벼운 마사지 후 에센스와 나이트크림 (혹은 고농축 크림) 을 적당량 바르고 취침하면 좋다.

### Q3

찬바람을 맞았더니 얼굴이 급격하게 건조해지고 따갑고 심지어 열감까지 느껴져요. 오일과 크림을 덕지덕지 발라도 아무런 효험이 없어요.

**A** 피부를 보호하는 방어막이 깨지고 수분을 빼앗겨 탈수된 상태. 수분 크림을 듬뿍 바르는 정도로 겨울철 보습을 끝냈다고 생각하면 안된다. 세안 단계부터 보습을 염두에 두어야 한다. 피부가 심하게 건조해 통증이 느껴질 정도라면 물 세안을 생략하고 클렌징 워터로 가볍게 닦아 내는 것도 방법이다. 수분젤 보다는 질감이 단단한 밤타입 보습제를 추천한다. 수분 세럼을 바른 뒤 밤을 녹여 지그시 누르듯 퍼바를 것. 수분과 함께 유분을 공급해 수분이 더 이상 날아가지 않도록 보호하는 역할을 한다.

### Q5

겨울철이 되면 입술 주위가 갈라지고 따가워요. 메마른 입술 때문에 립밤을 24시간 달고 살지만, 한번 마른 입술이 좀처럼 촉촉해지지 않아요

**A** 입술 각질뿐 아니라 주위까지 갈라지고 아프다면 단순히 입술이 트 것이 아니라 박탈성 구순염을 의심해 봐야 한다. 입술이 계속 트거나 갈라지고 각질이 일어나는 상태가 장기간 계속되는 염증을 말한다. 특히 춥고 메마른 바람이나 직사광선에 오래 노출될 경우 증세가 심해지며 평소 아토피, 건선, 지루성 피부염 등 고질적인 질환을 갖고 있는 사람들에게도 잘 나타난다. 입술 전용 세럼으로 주변까지 촉촉하게 수분을 공급하고 재생성분 자외선 차단 성분이 들어있는 립밤 등으로 특별 관리 할 것.

### 트러블

### Q4

샴푸를 매일매일 하는데, 두피가 항상 가렵고 뽀루지까지 잡혀요

**A** 스트레스를 방치하거나 머리가 축축한 채로 잠들거나 혹은 대충 말린 후 질끈 묶는 습관이 있을 때 두피는 트러블을 일으킨다. 규칙적으로 스케일링을 받고 영양을 공급하는 스펀션 케어가 필요하다. 그러나 그보다 더 중요한 것은 매일 사용하는 샴푸. 한번 손상된 두피는 2~3개월 이상 꾸준히 관리해야 할 정도로 회복시키는데 노력과 시간이 필요하다. 따라서 두피 전용 샴푸로 매일 매일 케어하는 것이 가장 좋은 방법. 샴푸는 실리코논은 물론이고 유해 성분을 넣지 않거나 아예 천연 계면활성제를 사용해 매일 써도 자극적이지 않는 샴푸를 사용한다.



안티에이징

트러블

Q3

더 나이 먹기전에 올해는 꼭 겨울철 스포츠를 즐겨보고 싶은데 워낙 피부도 약하고 잘 타는 편이라 조심스러워요

**A** 하루종일 추위와 자외선에 노출된 피부는 예민하고 스트레스 받은 상태다. 피부 자극에 약한 타입이라면 스포츠전 피부장벽을 높이는 것도 필요하고, 스포츠 이후에 진정관리도 필수다. 바람이나 추위에 거칠어진 피부에 수분공급은 물론 장시간 자외선에 노출되었다면 미백 관리도 함께 해주는 것이 좋다. 세안 후 스킨 로션으로 정돈하고 마스크팩을 얼굴에 붙여 15~20분 정도 휴식을 취한다. 특별히 건조하고 거칠어지기 쉬운 턱, 뺨 부위의 수분 사각지대를 집중 케어할 수 있도록 두겹으로 특별 디자인된 보습 시트마스크를 활용한다.

**Q6** 눈가와 입가가 건조한 편이라 주름이 눈에 띄기 시작했어요. 주름이 더 이상 생기지 않기 위해서 이것저것 발라보기는 하는데, 특별한 케어방법이 있을까요?

**A** 피부노화의 가장 중요한 원인은 바로 수분 부족이다. 수분 부족에 피부의 건조가 지속되면 피부에 쌓인 노폐물이나 각질 등이 말라 비틀어진 상태로 피부에 달라붙어 웬만해서는 잘 떨어져 나오기도 힘들어진다. 그렇게 되면 피부는 착색이 시작되고 어두워지기 시작한다. 겨울에는 모피 등의 기모소재의 옷을 많이 입기 때문에 접촉성 피부염을 유발하거나 미세먼지 등으로 모공이 막혀 여드름이 생길 가능성이 있으므로 청결은 여름 만큼 중요하다. 세안 후에는 반드시 찬물을 적신 타월로 얼굴을 덮어 열을 식혀주고 자신의 피부 타입별에 맞는 보습 크림을 골라 꾸준히 발라주는 습관이 가장 중요하다.

Q4

남친이 레포츠를 너무 좋아해서, 올 겨울에도 찬바람에 많이 노출될 것 같아요. 피부가 거칠어지고 노화가 빨리 올까봐 걱정돼요.

**A** 아무런 준비도 없이 필드로 나간다면 피부는 심층팔구 후유증이 남는다. 세찬바람으로 인해 뿌류지와 각질 건조증 등 각종 트러블로 고통을 겪을 것을 생각하면 레포츠 전 준비는 가장 중요하다. 더구나 요즘 같은 겨울철은 기온차가 심해 피지나 땀의 분비가 불규칙하기 때문에 피부 균형도 잘 무너진다. 미리 세심하고 철저한 케어로 야외활동 속에서도 견딜 수 있는 방어벽을 구축해 준다. 평소 스킨토너만 발랐다면 야외활동 전에는 스킨토너와 에센스를 1:1로 비율로 섞어 발라준다.

Q7

새해들어 어머니에게 안티에이징 선물을 하고 싶은데, 너무 비싼 것은 할 수 없고, 학생 신분엔 맞춰서 어떤 제품을 고르면 좋을까요?

**A** 주름 상태에 맞춰 안티에이징 제품을 선택하는 것이 중요하다. 초기 주름에는 주름 방지용을 사용하지만, 중기 주름에는 재생크림이 필요하고, 주름이 완전히 자리를 잡았다면, 영양공급에 중점을 두어 골라주면 된다. 콜라겐 형성을 촉진하는 세럼이나, 일주일에 1~2일 정도 사용해 수분과 콜라겐을 지속적으로 흡수시켜 주는 벨벳 마스크 등이 효과를 볼수 있다.

Q10

겨울에도 자외선 차단제를 써야 한다고 하는데, 겨울에는 자외선이 약하지 않은가요? 여름 자외선 차단제와 다르게 사용해야 하나요?

**A** 겨울 자외선은 여름보다 지수가 낮고 스킨장에서 고글과 마스크 등으로 얼굴을 가린다는 생각에 자외선 차단에 소홀하기 쉽다. 그러나 설원위에서 자외선은 눈을 통해 반사되어 여름철 자외선보다 훨씬 강도가 세고 투과율이 높다. 자외선 양은 고도로 올라갈수록 점점 강해지기 때문에 차단지수가 높은 SPF 50의 제품을 3시간 마다 한번씩 발라주는 것이 좋다. 포인트는 눈밑과 귀옆 부분까지 꼼꼼하게 발라주는 것. 이 모든 과정이 귀찮다면 피부 노화는 감수해야 한다. 치료보다 예방이 백배 효과적이라는 것은 불변의 법칙. 파우더리한 여름용 선크림 보다는 수분감이 풍부한 제품으로 수시로 덧발라준다.



# 남부럽지 않은 건강피부를 위한 Daily Care 5

## 1 건조부터 다스리기

세안 후 기초 단계 스킨을 바를 때 따가움을 느낄 정도라면 피부가 심각하게 건조한 것이다. 마사지 크림이나 오일을 이용한 가벼운 마사지 후 에센스와 나이트 크림을 적당히 바르고 취침한다. 잠자기 전 안티 링클 크림을 입가 등에 보완해서 바르고 자는 것을 잊지 않는다.

## 2 피부 물길부터 터주기

땀기고 각질이 일어나는 피부에 아무리 기능성 제품을 발라봐도 무용지물. 메말라 갈라진 땅에 물을 부으면 바로 흡수되지 않고 겹도는 것과 같다. 초기 노화를 위한 퍼스트세럼으로 피부 물길을 열어주고 활성화를 돕는다.

## 3 유수분 공급에 집중!

30세가 지나면 피부 속 수분이 빠져나가면서 피부 겉이 푸석해 진다. 또한 피부를 보호하는 지질막이 얇아 탄력도 급속도로 떨어진다. 수분과 탄력을 잃지 않도록 유수분을 철저히 공급해 준다. 로션 혹은 크림만 간단히 바르는 정도였다면 부스팅 에센스 아이크림 같은 스페셜 케어를 추가해 주면 좋다.

## 4 아이크림을 귀찮아 하지 말기

기초화장에서 가장 소홀히 하는 것이 아이크림. 귀찮기도 하고, 의미를 모르겠는 경우도 있다. 그러나, 눈가만큼 탄력이 급격히 떨어지는 부위도 없다. 부기가 반복되면 바람빠진 풍선처럼 주름이 잡히기 십상이므로 부종이 생기지 않도록 미리 관리할 것.

## 5 손끝까지 보습... 보습

피부가 얇은 손은 우리 몸에서 가장 빨리 늙는 부분이다. 다른 어떤 곳 보다 사용을 많이 하는 부분이고 주름이 쉽게 생기며 자외선에도 노출되는 속도가 빠르다. 가능한 미즈근한 물에 계절에 상관없이 외출전에는 SPF15 정도의 차단제와 핸드크림을 섞어 발라주고 손을 씻은 후에는 수건으로 물기만 가볍게 닦고 핸드크림을 손끝에서 손목 방향으로 마사지 하며 발라준다.





# Post Digital Generation 'YOLO'들이 진화한다

솔직하고 합리적이지만 상상은 자유!

소비자의 라이프 스타일이 디지털이라는 기준으로 명확하게 구분되고 있다. 진정성이 모호해진 가치 혼돈의 시대라고는 하지만, SF만화와 영화에서 나왔던 순간들이 현실에 이뤄지지 않은 것이 거의 없을 정도로 그 발전의 속도는 눈부시다. 딱히 정해진 기준이 있지 않아도 정의롭고 합리적인 기준으로 새롭게 정의하는 세대의 등장. 그들이 선택하는 2018년의 소비시장의 키워드를 알아본다. 에디터 유수연



1

I'm me!  
나의 선택을 믿는다

역사상 가장 유복한 시대에 태어나 물질적 풍요와 평화 속에서 살아온 세대이자 사회활동이 가장 왕성한 시기를 잘 살아남기 위해 디지털을 반드시 학습해야 하는 세대이기도 하다. 이 세대는 기성세대들이 살아온 평범한 삶에 대해 강요받기를 원하지 않고 자신들의 신념을 그대로 유지하기도 한다. 원하는 대로 생각하고 원하는 대로 행동하는 듯하지만, 한층 솔직하고 합리적으로 진화하고 있는 세대다. 내재된 호기심으로 세계적 트렌드를 빠르게 흡수하고 개인의 안전이나 공동체의 문제에 큰 관심을 갖기도 한다. 선별의 기준이 명확하고, 그들이 속한 사회와 환경에 대한 관심과 이해를 통해 자신의 존재를 드러내기도 한다.

1. 스킨 커스터마이징 앰플로 유명한 LG생활건강 CNP Rx 매장에서 고객이 상품을 보고 있다.
2. 화장품에 대한 고정관념을 타파하면서 일약 스타덤에 오른 방송인 김기수 유튜브 채널



2

2018 S/S 헤라서울패션위크 Supercomma B컬렉션



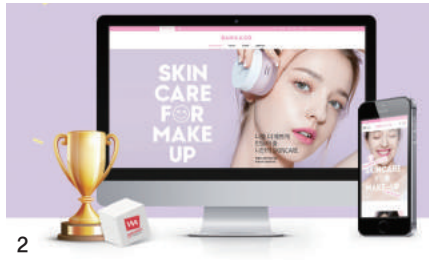
## Practical Match 좀 이상해? 멋지잖아!

정형화되어 있음을 거부하고 무엇이든 스스로 참여하고 원하는 스타일을 만들어 가려는 2018 2030 세대는 고정관념이 없다. 서로 다른 이미지나 소재의 섞임 등 '공존할 수 없는 것들의 공존'을 위한 '실리적인 타협 (Practical Match)'을 시도하기도 한다. 어울리지 않는 것들의 결합으로 새로운 현상과 제품이 탄생한다는 이러한 경향은 앞으로도 계속될 전망이다. 2018 S/S 헤라 서울 패션위크 컬렉션에서 CARUSO와 SUPERCOMMA B는 모든 게 뒤죽박죽 되어 버린 듯 파격과 믹스매치를 선보이면서 한층 더 자유롭게 편안해진 시대의 트렌드를 반영했다. 화장품에서도 젤·오일과 미스트의 결합, 새도와 아이라이너의 결합, 마사지 제품과 스타터의 결합 등 다른 유형의 제품들이 하나의 형태로 결합되어 새로운 품질과 디자인으로 눈길을 끌고 있다.



2018 S/S 헤라서울패션위크 Caruso 정면후 컬렉션





## Warm heart of Digital 따뜻한 디지털 등장 '실화나?'

온라인 메시지에 익숙한 세대는 차가운 디지털 기기에 인간적인 감성을 담아 자신을 적극적으로 표현하기도 한다. 온라인세계와 오프라인의 경계에도 큰 의미가 없다. 온라인은 오프라인을 위한 세상이며, 오프라인은 온라인의 연장이 되는 것이다. 디지털 세대가 기술을 위한 기술로 개인주의 환경을 만들어 냈다면 포스트 디지털 세대는 인간을 위한 기술로 공동체 문화를 형성해 나가고 있다. 즉 아날로그적 가치인 인간성을 담고 있다. 포스트 디지털 세대는 따뜻한 디지털을 지향한다.

1. 통합 멤버십 뷰티포인트 도입 10년차 기념 전용 한정상품으로 인기를 모은 아모레퍼시픽 알랄라(ALALA) 캠페인 2. 웰어워드 코리아 화장품 '최우수상' 수상한 바닐라 코 3. 온라인을 활용한 특별관리의 편리성을 확대한 설화수 사전예약제

## Cosmetic with Fun

취향은 소녀적, 구매는 프로페셔널

1. 디즈니 대표 캐릭터인 미키마우스를 접목한 키엘 홀리데이 에디션
2. 스위스슈어 할스장 해피 홀리데이 에디션
3. 토니모리와 패션 액세서리 브랜드 위글위글의 캐릭터인 스마일 위 러브와 웰시코기를 콜라보레이션한 파우치.

디지털을 보다 적극적으로 즐겁게 일상으로 즐기는 사람들이 늘어남으로써 럭셔리 개념과 소비의 가치 지향점을 재정립되고 있다. 어릴 적부터 만화를 보고 자란 이들 세대는 상상력은 물론 글로벌한 소비력을 자랑한다. 취향은 소녀적이지만, 선택의 기준은 프로페셔널이다. 내추럴을 선호 하지만, 달콤한 향기 거기에 신비로운 펠의 느낌까지 TPO의 구분이 명확하다. 이들은 문화 예술가들과의 활발한 콜라보레이션을 통해 다양한 디자인을 받아들이면서 보다 개성 있고 유니크한 캐릭터들의 등장을 요구하기도 한다. 시대와 연령을 초월하는 명품에 대한 가치를 부여하며, 톱 탤런트나 고급 브랜드들의 동향에 대해 민감하게 체크하고 반응하는 등, 스토리성 있는 제품들에 관심을 보인다. 화장품의 원료, 성분, 효능 등 모든 것에 관심을 갖고 어떠한 성분이 얼마만큼 함유되었는지가 화장품을 선택하는 기준이 되기도 한다. 고농축 원액, 순도 100% 함유 등을 내세우는 제품을 찾는 중심 세대로 등장하고 있다.



## Best is Best

착한 기업, 착한 브랜드에 '몰표'

스마트폰과 메신저 등 모든 정보에 대한 루트를 확대하고 있는 이 세대는 무엇이 자신의 몸과 마음 이윅에 좋은 것인가를 알고 적극적으로 참여하는 경향을 보인다. 사회에 기여하는 착한 기업의 제품, 친환경적 원료 사용, 피부에 해로운 화학 성분 배제, 쓰레기를 줄이는 패키지 적용 등 환경 보호에 앞장서는 제품이 계속해서 출시될 전망이다. 똑똑한 소비를 넘어 지구와 환경을 생각하는 착한 소비 트렌드는 지속 가능한 사회를 추구하는 사회적 현상과도 맞물린다.

1. 여성 자연생태 문화등 3대 활동영역을 중심으로 아름답게 사는 여성의 삶을 주도하는 아모레퍼시픽 사회공헌의 영역이 확대되고 있다. 2. 사회적 브랜드 기규와 디자인 콜라보레이션 한 네이처리퍼블릭 2017 그린 홀리데이 에디션





# Come Back, 70's Hippy

벌써 2018. 밝은 한겨울인데 새해의 첫 달을 마주하는 마음은 봄날의 설렘. 트렌드를 미리 보는 디자이너들이 패션과 함께 스타일링하는 내년도 헤어스타일은 어떤 것이 있을까? 2018 헤라 서울 패션위크(HERA Seoulfashionweek)에서 컬렉션 헤어 스타일링을 책임진 토털 헤어 코스메틱 브랜드 미장센이 런웨이에서 공개한 내년도 트렌드는? 사진제공 2018 S/S HERA SeoulFashionWeek

## 헤어밴드, 팝컬러 패턴 소품 등에 '눈길'

밝고 가벼운 시즌의 옷차림에 스카프, 모자, 헤어밴드 등의 다양한 소품으로 포인트를 준 헤어 스타일이 대거 소개됐다. 특히, 애슬레저 룩이 인기를 끌면서 스포츠 아이템으로만 여겨졌던 헤어밴드의 활용이 눈에 띄었는데, 더 스튜디오 케이 (THE STUDIO K)에서는 헤어밴드로 스포티즘 콘셉트를 강조했고, 라이(LIE) 컬렉션에서는 비비드 한 색감의 헤어밴드를 믹스매치해 다양한 분위기를 연출했다. 젊은 층에서 많은 환호를 받았던 참스(CHARM'S) 컬렉션에서는 배운영이 레트로 무드의 히피 웨이브에 팝한 컬러와 패턴이 살아있는 스카프를 더해 사랑스러운 소녀 느낌을 극대화해 눈길을 끌었다.



MISS GEE COLLECTION



BEYOND CLOSET

LIE

A AV



# Wave!



The Studio X



NOHKE



FLEMADONNA

## Funky & Lovely

히피 웨이브  
빠글빠글 '강한 컬'이 돌아왔다

70·80년대를 떠오르게 하는 레트로 무드의 헤어스타일 중에서도 빠글빠글한 컬이 특징인 히피 웨이브가 등장했다. 머리 위쪽부터 강한 컬이 들어간 것이 특징인 히피 웨이브는 풀거나 묶는 등 연출 방식에 따라서 핑키한 스타일부터 사랑스러운 스타일까지 다양한 룩을 연출할 수 있다는 것이 특징이다. 프리마돈나 컬렉션에서는 히피 웨이브에 하프업 스타일을 더해 핑키한 느낌으로 선보였다. 최근 쉽게 접할 수 있는 미니 고데기와 스타일링 헤어 제품으로 시도해 볼 만하다.

Styling |.....

모자나 헤어밴드 등 70년대 스타일의 액세서리와 함께, 스타일링을 원한다면 생머리보다는 가벼운 히피 웨이브가 제격이다. 웨이브는 그대로 있는 상태에서 살짝 젖은 머리에 헤어 에센스와 크림 타입 왁스를 고르게 바른다. 그후 손으로 모발 전체를 구겨가며 말려주는 것으로 간단하게 연출할 수 있다. 빠글빠글하긴 하지만, 길이는 너무 짧지 않게 전체적으로 발랄하고 귀여운 느낌을 날 수 있는 스타일이 좋다.



MOOHONG





NOHKE



GREEDIOUS

MOOHONG



RESURRECTION

# Sexy

## # Wet Hair

모발의 결을 살려 젖은 듯 자연스럽게

**COLLECTION** ▶ 방금 머리를 감고 나온 듯한 느낌의 웨트 헤어도 눈길을 끈다. 무대 조명에 반사되어 글로시한 느낌으로 더욱 분위기 있는 룩은 요즘 일본에서 유행하는 스타일로 모발의 결을 살려 젖은 듯 자연스럽게 표현해 주는 스타일로 부스스한 머리보다는 차분하면서도 섹시한 느낌을 주는 대세 스타일

### Styling | .....

컬 에센스로 최대한 컬을 살려 만져준다. 좀 더 강력한 세팅을 원한다면 왁스와 수분 에센스 또는 컬 에센스를 믹스해서 머리를 깔끔하게 정리한다기보다는 자연스럽게 형클어 가닥가닥 잡아주는 게 포인트다. 웨트 헤어는 모발이 마르기 전에 광택을 줄 수 있는 헤어 세럼을 충분히 발라주는 것만으로 쉽게 연출할 수 있지만, 지나치면 부담스럽게 보일 수 있기 때문에 가벼운 텍스처의 제품을 사용한다.

# Femine

## # Natural

모발 텍스처를 그대로 살린 내추럴 헤어

**COLLECTION** ▶ 지난 시즌에 이어 있는 그대로의 모발 텍스처를 강조한 내추럴 헤어스타일도 많이 보였다. 길고 자연스러운 헤어스타일은 페미닌 하면서도 청순한 느낌의 대명사인만큼, 컬렉션에서도 디자이너들이 많이 활용하는 스타일.



J.KOO



PUSHBUTTON

내추럴 헤어를 스타일링할 때의 주의점은

모발 그 자체의 질감을 강조하되, 부스스한 느낌은 들지 않도록 하는 것이 중요하다. 모발 끝이나 건조한 부분에는 흡수가 빠른 헤어 세럼을 발라 미리 정돈해준다.



“펌보다 컬러”  
**좀 튀면 어때?**  
 헤어 염색, 밝아졌다

헤어살롱 전문 브랜드 아모스 프로페셜은 지난해 펌 기술은 감소하고, 염색 기술은 증가 추세로 발표했다. 새로움과 다양성을 추구하는 밀레니얼 세대의 영향력이 커지면서 헤어 컬러에 대한 인식도 바뀌고, 스타일도 한층 과감하고 개성 있게 변화되었다는 것. 이런 추세는 2018년 상반기까지 계속 이어질 전망이다. 2017년을 이끈 6가지의 컬러는 2018년 상반기까지 계속 이어질 전망이다.



**코토리 베이지(Kotori Beige)**

애니메이션 캐릭터의 헤어 컬러로 많은 사랑을 받은 컬러로 베이지 컬러를 베이스로 애쉬가 강하게 들어간 빈티지 컬러. 미디엄 가장에 가벼운 질감의 레이어드 컷트를 가미하면 세련되고 몽환적인 매력을 극대화하는 스타일 연출이 가능한 컬러.



**▲밀크 브라운(Milk Brown)**

도시적이면서도 부드러운 느낌을 자아내는 컬러. 시크한 매력의 쇼트 헤어에서도 내추럴한 사랑스러움을 더할 수 있다. 붉은 컬러감이 동양인의 얼굴을 생기 있고 화사해 보이게 하며, 탄력 있는 굵은 S컬 웨이브는 여성스러운 이미지를 극대화한다.



**▲골든 브루넷(Golden Brunette)**

세련된 골드 베이스에 애쉬가 더해져 차분하고 고급스러운 분위기를 연출한다. 두 컬러 모두 트렌디한 이미지와 몽환적인 느낌으로 남녀 모두에게 잘 어울려 인기가 높다.



**▼다크 블루진(Dark Blue Jean)**

차분하지만 매력적인 네이비 컬러는 블루 베이스를 매트한 애쉬로 무겁게 눌러 이목구비가 한층 돋보이게 하는 컬러.



**◀라벤더 애쉬(Lavender Ash)**

바이올렛에 그레이가 섞여 은은하면서 신비로운 느낌의 헤어 컬러. 전체적으로 페이스 라인을 감싸는 레이어드 컷트는 신비로운 매력을 배가시킨다.



한겨울을 녹이는  
자체발광 겨울 스타일링  
Simple & Relax “winter hero!”



여유와 편안함의 대명사  
Classic

1. 남성의 여유와 편안함을 한층 돋보여 주는 캐시미어 니트, 그레이, 네이비, 브라운, 블루 등 남자라면 기본적으로 갖춰야 할 컬러와 베이직한 디자인. 어떠한 착용에도 부담 없이 매치하기 용이하며 포멀과 캐주얼을 모두 아우를 수 있는 스타일링이 멋스럽다. 브로이어 블루. 2. 심플한 실루엣과 편안한 착용감의 대명사 클래식 캐시미어 코트. 주름이 생기지 않는 특수 저지 소재가 이동 많은 깔끔한 비즈니스 맨들의 필수템. 브로이어 블루톤 셔츠와 니트를 코트와 함께 매치하면 편안한 캐주얼 룩을, 셔츠와 패딩, 베스트, 울 팬츠와 조합하면 격식을 갖춘 포멀 룩의 연출이 가능하다.
3. 단단하면서도 편안한 이탈리아 소가죽과 세련된 버건디 컬러가 고급스러운 분위기를 배가시킨 스니커즈 클래식함과 캐주얼함이 어우러져 비즈니스 정장 팬츠부터 데님까지 다양하게 연출할 수 있다. 코르넬리아니(CORNELIANI) 4. 청춘들을 향한 응원의 메시지가 담겨 있는 라이터. 지포 Youth.
5. 몸을 튼튼하게 하는 것과 같은 방식으로 피부를 강화한다는 발상에서 영감을 얻은 토털 리바이탈라이저 크림. 물론 만 아니라 피부톤을 정돈하고 혈액순환을 촉진시켜 더욱 사프한 얼굴로 연출해 준다. 시세이도. 6. 장인정신으로 독창적이며 진귀한 소재, 완벽한 기술력이 결합된 실용 예술품으로 주문 제작으로만 생산되는 오프 크리에이션. 천연 옷칠의 최고급 삼나무 케이스에 악어가죽으로 트리밍 했다. 에스. 티. 뚝뚝



이른 한파, 가성비와 한정판이라는 희소성과 평창 올림픽에 대한 기대와 열기를 타고 일찌감치 겨울 트렌드 아이템으로 롱 패딩이 자리 잡았다. 물론, 패딩이 깔끔한 디자인에 편안한 라인으로 남녀노소 구분 없이 입을 수 있는 '젠더리스' 아이템이라는 점도 한 몫하고 있다. 그러나 모두가 비슷비슷한 디자인이라면 아웃~! 아무리 유행이라고 해도, 전통적인 스타일을 무시할 순 없다. 춥고 어두운 겨울, 세상 저 혼자 사는 듯 자체발광 윈터 스타일링은?



한 곳 차이로 달라진다  
Casual

1. 겨울 시그니처 맥스 다운. 앤드지 2, 미군 필드재킷 벨크로를 활용한 구스다운 점퍼, 커스텀멜로우
3. 무거운 느낌 없이 코트 스타일의 슬림한 디자인으로 스타일리시한 남성들에게 멋과 편안함을 동시에 제공하는 구스다운 패딩 카코트, 고프렐리아니
4. 닥터마틴(Dr. Martens)과 영국의 국립 미술관 테이트 뮤지엄과의 콜라보레이션 뮤지엄 팩인 JMW TURNER COLLECTION.
5. 일명 '설현 패딩'으로 입소문을 타고 있는 레오 2, 라푸마 6, 여성스러운 라인에 풍성한 라쿤 트리밍 퍼로 고급스러움을 강조한 롱 패딩점퍼, 꼬뮰니아.
7. 최근 인기를 끌고 있는 롱기장 다운점퍼에 세심한 디테일, 풍성한 퍼 트리밍을 더해 고급스러운 여성미로 완성한 롱패딩, 게스

\*\*\*롱다운 패딩 연출 TIP 한국인의 평균 키와 체형을 고려했을 때 지나친 롱 다운은 부담스럽다. 대신, 무릎 기장의 길이와 잘록한 허리라인으로 더 슬림하게, 퍼(fur)는 풍성하게 디테일 최소화한 디자인이 활용도 높다. 슈트나 포멀 한 오피스룩을 매일 입어야 하는 남성의 경우에도 스포티하고 박시한 디자인보다는 깔끔하고 절제된 디자인의 롱다운 쪽이 스타일리시하다. 디테일을 최소화한 간결한 디자인을 고르는 것이 일상과 스포츠 룩, 오피스룩까지 활용도가 높다.

# 2018 신나게 젊어지기

모든 것을 원점으로 돌리고 다시 새로운 출발선에 서게 되는 새해. 눈과 가슴을 시리게 할 눈꽃 여행도 기다려지고, 아로마 향 가득한 찻집에서 설레이는 데이트도 하고 싶다. 하고 싶은 것도 많고, 해야할 것도 많은 한해. 맘에 드는 썩드는 신제품과 함께 신나게 젊어지기!



반짝이면서도 그윽한 그라데이션으로 눈매를 강조하여 각종 모임에서 돋보일 수 있는 트윙클 코랄 메이크업과 하얗고 깨끗한 피부와 레드 립으로 데이트룩에 어울리는 스노우 화이트 메이크업. 조성아 뷰티

## Make-up

옷이나 화려한 머플러를 많이 사용하는 겨울에는 깔끔하고 세련된 포인트 메이크업이 필수! 눈화장이든 입술화장 어느곳이든 원하는 한군데만 강조하지만, 시간이 많이 걸리는 것은 딱 질색! 간편하고 깨끗하게 표현할 수 있는 메이크업 제품들이 인기다.



1



2



3



4



5

1. 스킨푸드 슈가컬러 틴트 인 밤 2. 슈퍼페이스 소프트 블러 립 무스 3. 랩코스 키스-풀 립스틱 4. 에스쁘아 컬러코닉 벨벳 틴트 라커 5. 빌리프 모이스춰라이징 립 밤

## lipstick

부들부들 보송보송

덧바르기는 자유지만  
롱라스팅은 필수!

아무것도 바르지 않은 듯하지만, 뽀뽀함은 금물. 겨울의 필수 컬러인 레드 이외에 핑크, 코랄, 와인 빛까지 컬러의 선택도 자유다. 1월 메이크업의 포인트는 립스틱. 잘 바른 립스틱 하나 열 가지 색조가 부럽지 않다고 할 정도로 존재감이 막강하다. 부드럽고 보송하게 촉촉촉 발라주고 수분 가득한 모이스처를 더해주면 잃었던 혈색까지 되돌아오는 듯 생기가 더해진다. 덧바르는 건 자유지만 롱라스팅 기능은 필수!

에스쁘아 컬러 코닉 벨벳 틴트 라커는 첫 발색 그대로 소프트한 컬러가 부드럽게 녹아들어 가는 벨벳 피니쉬로 스타일을 오랜 시간 유지해준다. 아무것도 바르지 않은 듯 부드러운 벨벳 텍스처와 풍부한 MLBB 컬러로 선택의 폭을 넓혔다. 슈퍼페이스 소프트 블러 립 무스는 입술에 벨벳처럼 부드럽게 밀착되며 강력한 보습과 항산화 효과의 성분을 담아 차가운 바람에도 촉촉하고 생기 있는 입술로 유지시켜 주는 기능을 강조한다. 빌리프 모이스춰라이징 립 밤 역시 건조해지고 메마르기 쉬운 입술에 영양감과 번들거리지 않는 촉촉함이 필요할 때의 필수품. 또렷하게 입술선을 강조하는 것보다는 부드럽고 몽환적인 입술표현이 유행하는 만큼, 지저분하지 않게 립컬러를 표현할 수 있는 제품이 인기를 모으고 있다.

랩코스 '키스-풀 립스틱'은 부드럽고 촉촉하게 발리는 크림 제형과 지속력이 뛰어난 매트 제형의 장점을 모은 쉬폰 텍스처로 끈적임 없이 입술에 가볍게 밀착되어 보송하게 마무리해 준다. 올리브 오일, 마카다미아 오일 성분 등이 함유되어 있는 제품은 입술에 윤기와 영양감을 부여해 건조함 없이 속은 촉촉하게 케어해 준다. 첫키스의 설레임이나 몽환적인 분위기의 립스틱의 네이밍 등도 고르는 재미 바르는 재미와 함께 즐거움을 배가시킨다.





1. 실큰 페이스에프엑스 2. 라메르 라메르 립밤 3. 맥 립 스크러셔스 4. 클라킨스 인스턴트 라이트 립 컴포트 오일 5. 에뛰드하우스 허니 쪽 젤리 입술 패치

## 각질없이 매끈해야 킬러도 기분도 '활짝'

예쁜 립의 연출을 위해 각질 관리는 물론이고 예쁜 컬러의 발색을 위해서는 꼼꼼하고 꾸준한 케어 제품이 줄을 잇고 있다. 아무리 예쁜 컬러의 립도 케어가 되지 않으면 각질로 인해 발색이 덜하고 지저분해 보이기 쉽다.

안티에이징 케어 의료가기의 사용과 각질 제거와 영양 보습을 한꺼번에 해결할 수 있는 스크럽과 립밤, 패치 등도 겨울철 예쁜 입술의 필수품이다. 도톰한 입술 관리에 도움을 줄 안티에이징 케어 의료가기도 전문화되어 있다. 다른 피부관리기와 달리 입술과 눈가에 직접적으로 사용하는 것이 강점인 실큰의 페이스 에프엑스는 피부 진피층의 콜라겐을 재생해 리프팅하고 탄력을 되찾도록 돕는 제품으로 특화됐다. 맥 '립 스크러셔스'는 입술에 일어난 각질을 없애주고, 건조한 입술에 영양과 보습을 불어넣어주는 제품으로 립 클렌저로도 활용할 수 있다. 라 메르 립 밤은 주머니나 가방에 챙겨 간편하게 들고 다니며 수시로 덧발라 관리해주는 필수품으로 출시됐다. 잠들기 전이나 쉬는 시간 동안 쿨링 효과로 수분과 영양을 공급해 주는 제품도 입술 관리 제품으로 인기다. 에뛰드하우스 '허니 쪽 젤리 입술 패치'는 입술과 입술 주변까지 케어할 수 있는 넓은 사이즈의 입술 모양 패치로 매끈한 입가 피부 관리도 가능하다. 클라킨스의 '인스턴트 라이트 립 컴포트 오일'은 풍부한 영양과 은은하게 빛나는 립 글로스의 장점을 결합한 젤 타입 오일 텍스처의 립 오일도 눈길을 끌고 있다.

## Eye

반짝반짝, 퀵 & 이지

어떤 각도에서나 자신있게!

립 제품 판매 급증 외에도 아이 팔레트, 아이 키트 같은 아이샤도 카테그리의 성장세가 색조 화장품 시장의 견인차 역할을 하고 있다. 아이 메이크업에서도 3초 만에 완벽 음영 메이크업을 연출하는 일명 '3초 섀도'로 불리는 16 아이매거진 인기몰이다. 발색 시 3초 만에 자연스러운 3단 음영이 완성돼 손쉽게 그라데이션 메이크업을 할 수 있는 퀵 앤 이지(QUICK & EASY) 제품이다. 토니모리 마크 글리터 리퀴드 아이샤도 역시 자수정, 다이아몬드, 루비, 진주 등 리얼 주얼리 파우더를 함유해 어느 각도에서나 영롱한 반짝임을 선사하며 글리터 픽싱 폴리머를 조합해 더욱 드라마틱한 필감을 연출, 눈매를 입체적으로 만들어 주어 히트제품으로 마크됐다.



1. 파카소 브러쉬 2. 16브랜드 16 아이매거진 3. 토니모리 마크 글리터 리퀴드 아이샤도우



# Luxury Moisture

## 머리부터 발끝까지 찰랑찰랑 매끈매끈

겨울철 머리부터 발끝까지 한 번에 관리 가능한 멀티 오일들이 인기다. 건조하고 갈라지는 헤어케어부터 각질이 생기기 쉬운 발뒤꿈치까지 제품 하나로 모든 케어는 물론 메이크업 클렌징과 보습까지 한 번에 끝낼 수 있는 클렌징 오일도 대거 출시됐다. 끈적임 없이 가벼운 것은 기본, 수분크림만으로 아쉬운 사람들의 머스트 해브.



### 겨울 건조 이겨내는 오일 한 방울의 힘

건조한 계절, 꼭 건성피부가 아니더라도 매끈하고 촉촉한 오일 한 방울이 생각나는 계절. 식물성 100%의 산뜻하면서도 아로마 가득한 오일 한 방울의 세계. 미용 오일은 피부의 수분 유지에 도움을 주고 윤기를 주지만, 피부에는 유분도 필요하므로 천연 오일 한 방울로 마사지 해주면 매끈매끈 찰랑찰랑한 피부를 유지할 수 있다. 오일은 피부 각질층에 흡수되어 피부가 머금은 영양과 수분이 빠져나가는 것을 방지하며 자외선이나 미세먼지로부터 피부를 보호해주는 역할을 하기도 한다. 여기에 식물성 오일의 영양을 그대로 흡수할 수 있는 것도 오일 미용의 매력! 피로와 스트레스가 누적되어 쉽게 피곤함을 느끼는 현대인들이 스트레스를 완화하고 안정을 찾도록 도와주는 아로마 오일도 이맘때면 챙겨볼 만하다.

January Must Have

## Oil





# Oil Beauty

## 오일 뷰티의 효과

- 피부 밸런스를 정돈해준다
- 수분을 날아가지 않게 잡아준다
- 피지 분비를 억제해 준다
- 피부 장벽을 튼튼하게 해준다
- 신진대사가 올라가 면역력을 높여준다
- 모공의 오염이나 각질 제거에 도움을 준다

1. 10가지 식물성 오일이 함유돼 촉촉하고 매끄럽게 빛나는 윤기 있는 피부로 가꿔준다. 더마비 인텐시브 베리어 멀티 오일
2. 바르는 즉시 피부에 흡수된다. 피부에 걸리지 않는 가벼운 제형으로 모든 피부 타입에 좋다. 이니스프리 자연발효 에너지 오일
3. 얼굴 및 눈가 전용으로 장미향과 함께 즉각적으로 노폐물과 잘 지워지지 않는 워터프루프 메이크업 잔여물까지 부드럽게 녹여주는 클렌징 오일. 바이테리 셀룰라로즈 클렌징 오일
4. 로션 크림 등과 믹스해서 사용하면 피부 보습력 향상에 더욱 효과적이며 얼굴뿐만 아니라 바디, 헤어 등에도 사용이 가능한 드라이 오일. 녹스 웰 프로디유스 멀티 드라이 오일
5. 오일과 에센스 제품 특유의 끈적임은 줄이고 사용의 편리성과 모발의 흡수력은 높인 극손상모를 위한 신개념 헤어 에센스. 포레스트 스토리 아르간 헤어 밤 투 오일
6. 건조한 피부에 수분을 채워 생기 있는 피부로 가꿔주는 페이스 오일. 리리코스 마린 에너지 씨 캐릭터스 인텐시브 오일
7. 겨울철 피부 당김과 탄력을 개선해 탄탄하고 매끄러운 피부결로 케어해주면서도 산뜻한 워터 오일 제형의 페이스 오일. 아이오페 골든 그로우 페이스 오일 스페셜 세트.

## 오일, 어떻게 사용할까?

- ① 스킨케어의 첫단계서 부스타는 스킨케어의 가장 처음에 사용하면 피부가 부드러워져서 화장수와 유액의 효과를 높여준다. 페이스 오일이 그 역할을 대신한다.
- ② 림프 마사지 할 때 얼굴이나 어깨 쇄골 부위의 붓기를 덜어주려면 막힌 림프를 뚫어주는 마사지가 효과적. 손에 몇 방울 오일을 떨어뜨려 부드럽게 마사지해 준다. 오일이 끈적거리면 마사지 후에 가볍게 화장수로 닦아준다.
- ③ 보습이 더 필요할 때 스킨케어 할때 손위에 화장수와 유액을 몇 방울의 오일을 섞어주면 보습력이 늘어난다. 오일 스킨케어의 첫 단계와 마지막 단계에 사용하기보다는 피부 위에 끈적임이 신경 쓰일 때 사용하는 것이 좋다.
- ④ 윤광 메이크업할 때 윤광 메이크업을 하고 싶거나 맘에 드는 베이스 메이크업 아이템이 조금 건조하게 느낄 때 리퀴드 파운데이션에 페이스 오일을 섞어 사용한다. 얼굴 전체가 아니라 보다 광택을 내고 싶은 볼의 높은 위치와 건조가 신경 쓰이는 눈가, 팔자주름 선 등에 핀포인트로 오일을 발라주는 것이 좋다
- ⑤ 머릿결이 푸석일 때 밤에는 닦아내지 않는 트리트먼트로 하고, 아침에는 스타일링제로서 사용한다. 푸석거리는 머리 끝에 발라주면 윤기가 향상된다. 마른 머리를 세트 할 때에는 손바닥에 소량을 펴서 손가락을 빗처럼 발라준다.
- ⑥ 피부 트러블이 걱정될 때 눈 주위와 뺨, 입 주변은 건조되기 쉬우므로 여드름이 날만한 곳, 피부의 거칠어짐을 느끼기 시작할 때 스페셜 케어식으로 한 방울 떨어뜨려 준다.





# Beauty News



Model

## 비브라스 × '추♥우 커플'

최근 SBS 예능 프로그램 '동상이몽 2'에 출연하고 있는 배우 추자현, 우효광 부부가 화장품 브랜드 비브라스의 모델로 발탁됐다. 방송을 통해 독 부러지고 세련된 아내와 애교 만점 사랑꾼 남편의 리얼한 결혼생활 보여주며 인기를 끌고 있다.



## 랑콤 × 수지

글로벌 뷰티 브랜드 랑콤이 가수 겸 배우 수지를 새 모델로 발탁했다고 지난 5일 밝혔다. 랑콤 브랜드 담당자는 "수지는 음악과 연기 두 분야에서 끊임없이 새로운 도전을 하는 아티스트로서, 그녀의 당당하면서도 아름다운 모습이 여성의 진정한 행복을 응원하는 브랜드 가치와 부합해 랑콤의 새로운 모델로 선정하게 됐다"라고 발탁 배경을 전했다.



## 더샘 × 세븐틴

더샘이 대세 아이돌 '세븐틴'을 새로운 글로벌 예코 스타로 발탁했다. 세븐틴은 자체 제작 아이돌로 불리며 뛰어난 프로듀싱 역량을 펼치고 있는 실력파 아이돌 그룹이다. 10대뿐만 아니라 20대, 30대를 아우르는 팬층을 보유하고 있다. 회사 측은 "세븐틴은 순수하고 청량 미 넘치는 소년 같은 이미지로 국내외 해외에서도 많은 사랑을 받고 있어 글로벌 예코 브랜드인 더샘 이미지와 잘 부합된다"라고 평했다.

## 비바이바닐라(B. by BANILA) 캐스팅 B 모델 공개

메이크업 브랜드 비바이바닐라가 개성 넘치고 당당한 3인의 모델을 공개했다. 공개된 화보는 홀리데이 한정판 제품인 '립 라이크 스포트 라이트 립 키트' 출시와 함께 진행된 화보로, 기존 비바이바닐라의 모델인 가수 태연과 모델 황정원, 황세은뿐 아니라 3명의 '캐스팅 B' 모델과 함께 진행됐다. 10월 중순부터 한 달간 SNS를 통해 진행한 뷰티 공개 오디션 '캐스팅 B(casting B)'를 통해 뽑힌 모델로, 400:1에 육박하는 경쟁률을 뚫고 발탁됐다.

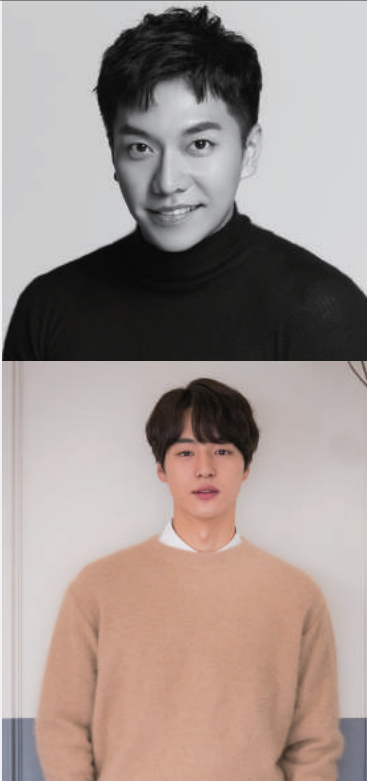


## 이브아르(YVOIRE) × 한채영

LG화학이 글로벌 미용성형 필러 '이브아르(YVOIRE)'의 광고 모델에 배우 한채영을 선정하고 'Merci, YVOIRE(고마워요 이브아르)' 캠페인을 진행한다. LG화학은 동서양의 아름다움이 공존하는 배우 한채영이 글로벌 프리미엄 필러 '이브아르'의 콘셉트와 맞아 광고 모델에 선정했다고 밝혔다. 2011년 '이브아르' 출시 후 광고 캠페인은 이번이 처음으로 '이브아르'의 '글로벌 필러' 이미지를 강화하고 고객과 교감을 늘리는 데 기여할 것으로 기대된다.







**리더스코스메틱 × 이승기·양세종**

리더스코스메틱이 이승기에 이어 대세 배우로 떠오르고 있는 양세종을 전속 모델로 선정했다. 양세종은 21일 종영한 SBS 월화드라마 '사랑의 온도'에 출연, 상대역인 서현진과 극 중 6살 연상연하 커플 연기를 완벽히 소화해내며 '국민 연하남', '현실 남친미로 인기를 끈 바 있다.



**네이처리퍼블릭 EXO 팬 페스티벌**

**Event**

오는 2월 서울고려대학교 화정체육관에서 네이처리퍼블릭과 전속 모델 EXO가 함께하는 '그린 네이처 2018 EXO 팬 페스티벌'이 개최된다. 지난해 1월에 이어 두 번째로 열리는 '그린 네이처 2018 EXO 팬 페스티벌'은 미니 콘서트와 토크쇼를 결합한 형태로 응모 이벤트는 12월 1일부터 전국 오프라인 매장 및 온라인 홈페이지에서 일정 금액 이상 구매 고객을 대상으로 한다.

**에스테덤, Party On 패키지 프로모션**

40년 전통의 프랑스 프리미엄 에스테틱 브랜드 '인스티튜트 에스테덤'이 제주 중문에 위치한 히든 클리프 호텔 앤 네이처와 함께 'Party On' 패키지를 출시했다. 패키지는 스위트 룸 1박 기준으로, 파티에 어울리는 골드 & 실버 컬러의 에스테덤 미스트 세트와 함께 미러볼, 파티용 풍선, 와인 서비스 등이 제공된다. 에스테덤은 피부 에너지 증진 및 항산화 효과가 뛰어난 '셀룰러 워터 미스트'와 유해 환경 속 피부 보호와 광채를 부여하는 '시티 프로텍트 미스트'를 기브어웨이로 제공한다. 프로모션은 오는 2018년 1월 31일까지 운영된다.



**Collaboration**



**보닌 × 배트맨 & 슈퍼맨**

LG생활건강이 남성 화장품 보닌의 더 스타일 라인에 DC코믹스의 슈퍼 히어로인 배트맨과 슈퍼맨 로고와 그래픽을 패키지 디자인에 담아 강렬하고 세련된 남성미를 강조하며 동시에 소장가치를 높였다. 보닌 '더 스타일 스탠더드 배트맨 에디션', '더 스타일 워터 차지 슈퍼맨 에디션'은 네이처위시 페이스&바디 올인원 클렌저 증정품이 함께 구성됐다.



**뷰디아니 × 시우스이(SIUSIU)**

패밀리 에스테틱 브랜드 뷰디아니가 키즈 패션&라이프스타일 브랜드 시우스이와 함께 유니크한 콜라보레이션을 선보인다. 뷰디아니의 첫 번째 콜라보레이션 프로젝트는 김윤미 스타일리스트가 디렉팅 하는 시우스이와 함께 제작한 '뷰디아니×시우스이 주니어 아로마 마스크로 트리와 산타 모자를 쓴 여우, 백조 일러스트가 더해져 시우스이의 러블리함이 돋보인다. 또한 천연 아로마 에센셜 오일을 함유해 마음의 안정과 숙면에 도움을 주며 지친 피부를 촉촉하게 진정시켜 준다.



## Award



WORLDSTAR WINNER 2018

### 한국콜마, '2018 월드스타 패키징 어워드' 수상

화장품 의약품 연구개발 제조업체 한국콜마의 포장재(화장품, 제약 용기)가 포장 관련 세계 최고 권위를 인정받는 '2018 월드스타 패키징 어워드'에서 헬스&퍼스널케어와 의약품 부문 등 두 개 부문에서 위너로 선정됐다. 한국콜마가 수상한 패키징은 '한지(경첩) 회동에 의한 자동 기립형 팔레트(오토 팔레트)와 '2 WAY 토출 방식의 여드름약 용기'다. '월드스타 패키징 어워드'는 포장 관련 협회와 기업들로 구성된 세계포장기구가 매년 개최하는 행사로, 패키징 관련 행사 중 가장 공신력 있는 시상식이다. 이번 한국콜마의 수상 패키징은 지난 4월 '미래패키징 신기술'을 인정받아 업통상자원부 장관상을 수상하기도 했다.

### NR, 30구 팔레트 소셜픽 부문 1위 수상

네이처리퍼블릭의 '프로 타치 컬러 마스터 색도 팔레트'가 2017 뷰티벨 '슈퍼 코스메틱 어워드'에서 소셜픽 부문 1위에 선정됐다. 뷰티벨의 소셜픽 부문은 SNS에서 주목받았던 국내외 브랜드 Top 10 제품 중 100명의 뷰티 전문가와 인플루언서의 평가에서 최고점을 받은 제품에 주어지는 상으로 다방면에서 소비자들을 만족시켜 생김 자발적인 입소문에서 선정한다.



### 잇츠한불, '2017 웹어워드 코리아' 최우수상 수상

잇츠한불(대표 김홍창)이 전개하고 있는 코스메슈티컬 브랜드 잇츠스킨의 '파워 10 캠페인 사이트'가 '2017 웹어워드 코리아'의 제품 프로모션 분야에서 최우수상을 수상했다. 올해로 14회째를 맞은 '2017 웹어워드 코리아'는 약 3,000명으로 구성된 평가위원단이 가장 혁신적이고 우수한 웹사이트를 평가해 선정하는 국내 최고 권위의 웹사이트 시상식으로 알려져 있다. 잇츠스킨 '파워 10 캠페인 사이트'는 비주얼 디자인, UI 디자인, 기술, 콘텐츠, 서비스, 마케팅 등 6개 부문 18개 지표로 평가된다.



### 엠디스픽, 2017 대한민국 소비자 대상 수상

프리미엄 데일리 화장품 엠디스픽 (MD'SPICK)이 구립 한국소비자협회 주관 '2017 대한민국 소비자 대상'에서 '올해의 최고 브랜드'에 선정됐다. '2017 대한민국 소비자대상'은 소비자의 삶의 질 향상과 권익보호를 위해 노력해 온 기업과 개인, 단체를 발굴해 수여하는 상이다. 엠디스픽은 우수한 품질과 높은 신뢰도를 바탕으로 소비자들의 폭넓은 지지를 받은 점을 인정받아 '올해의 최고 브랜드' 부문에 선정됐다.

## In Shop

### 데보나인, 왓슨스 입점 기념 할인 실시

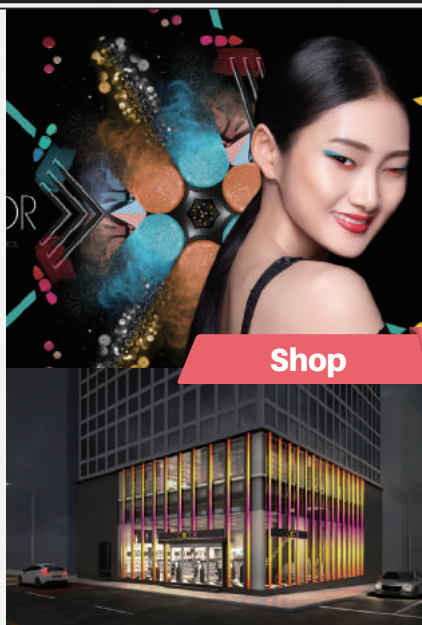
기능성 남성 화장품 전문 브랜드 데보나인이 헬스 앤 뷰티 전문 매장인 왓슨스에 입점해 전국 28개 주요 왓슨스 매장에서 12월과 1월 두 달 동안 입점 기념 할인 행사를 실시한다. 데보나인은 유니크한 라이프 스타일을 추구하는 남성을 위한 화장품 브랜드로 20대부터 40대까지 사용할 수 있는 고품격 기능성 남성화장품 전문 브랜드다. 현앤컴퍼니는 이 기간에 데보나인의 주요 제품을 30% 할인 판매하고 증정품도 제공하는 등 데보나인 제품의 고객 경험을 높일 예정이다.





**씨코르,  
강남역 플래그십 스토어**

신세계의 뷰티 스페셜티 스토어 씨코르 'CHICOR'가 강남역에 첫 플래그십 스토어를 오픈했다. 씨코르의 6 번째 매장으로 국내 최대규모로 선보이는 최초의 로드샵이다. 씨코르 플래그십 강남역점은 단순 화장품 판매 공간이 아닌 ALL THAT BEAUTY STORE 컨셉으로 뷰티 전반에 걸친 쇼핑과 놀이, 문화, 서비스가 한 공간에서 어우러진 체험 중심 플래그십 스토어로 총 3층에 걸쳐 250여개 뷰티 브랜드를 경험할 수 있다.



Shop



**블리네, 임블리 ×  
블리블리 첫 플래그십 스토어**

여성의류 브랜드 '임블리'와 코스메틱 브랜드 '블리블리'가 마포구 상수동에 첫 플래그십 스토어 '블리네'를 열었다. '블리네'는 유럽의 고풍스러운 맨션을 컨셉으로 1층은 시그니처 코스메틱 브랜드 '블리블리'와 신상품, 베스트, 스테디셀러 등으로 구성했고 2층은 자체 제작 상품인 임블리 메이드 제품을 비치했다. 3층은 라이프스타일 브랜드 '블리홀'이 진열됐고, 4층과 5층 직영 카페인 '유울'을 구성해 누구나 머물 수 있는 감성 공간으로 꾸몄다.



**울트라베이,  
올리브영 단독 입점**

글로벌 코스메틱 브랜드 울트라베이가 미국 피부학회에서 1등급을 받은 산화방지제 이데베논의 조성을 특허 발명 이데베논 제품 라인을 선보인다. 일명 '회복앰플'이라 불리는 이데베논 앰플은 롯데홈쇼핑 이미용 히트상품 중 상반기 최대 매출을 기록했다. 울트라베이 이데베논앰플 기획 세트는 20~30대 여성 고객의 최대 관심사인 거칠어진 피부결을 매끄럽게 잡아주고 속부터 차오르는 피부광까지 살려 줘 '결광앰플' 콘셉트로 기획 구성 돼 올리브영에서만 단독 출시된다.



Topic

**“우리의 바다를 지키자” 닥터 브로너스**

미국의 라이프스타일 브랜드 닥터 브로너스가 멸종위기종인 발트해의 쥐돌고래 보호를 위한 국제 해양 야생동물 보호 단체 '씨 셰퍼드'의 캠페인에 적극 나섰다. 닥터 브로너스는 해양 순찰 활동으로 해양 생태계 보호에 앞장서는 씨 셰퍼드 캠페인에 선박비용 전액을 기부하고 '우리의 바다를 지키자'라는 메시지를 새긴 한정판 제품을 출시, 티셔츠와 가방 등을 만들어 판매 수익 일부를 후원하고 나선 것. 또한 해양 순찰에 필요한 선박과 통신장치를 지원하고, 선원들이 사용할 수 있도록 퓨어 캐스틸 솜과 코코넛 오일을 제공했다.



**세계 최초 '화장품 감별사 양성협회' 출범**

좋은 와인을 감별하는 '소믈리에'처럼 좋은 화장품을 감별하는 '화장품 감별사'를 양성하는 협회가 세계 최초로 출범했다. 지난달 25일 출범한 국제인그리에협회는 화장품의 전문적인 감별을 통해 좋은 화장품을 선별하고, 소비자의 피부에 맞는 화장품을 찾아내어, 고객과 중시자를 동시에 만족시키는 전문가를 양성한다. 세계 화장품 제조의 기준을 만들어 세계 화장품 산업의 객관적 기준을 만들고 화장품의 새로운 가치를 창출하는 것을 목표로 하고 있다.





# Fashion News



## MCM, 별자리 캐릭터 시리즈

독일 글로벌 럭셔리 브랜드 'MCM'이 별자리를 모티브로 한 새로운 참 장식 시리즈 '조디악 참(Zodiac Charm)'을 출시한다. 조디악 참 시리즈는 MCM의 액세서리 라인인 참 컬렉션에 새롭게 추가된 버전이다. 컬러풀한 소가족에 음악으로 장식했으며 뒷면에는 코냑 걸러를 바탕으로 비세토스 무늬를 넣어 고급스러움을 더했다.



## New & Hot

### 원더브라, 2018 프리미엄 블랙 에디션

글로벌 No.1 푸시업 브라 브랜드 원더브라가 2018 신상품 '프리미엄 블랙 에디션'을 세계 최초로 한국에서 선공개했다. 미국 원더브라 본사에서 트렌드에 민감하고 아시아 유행을 선도하는 한국을 2018 첫 신상품의 테스트 마켓으로 결정한 것. 이번에 선공개되는 '프리미엄 블랙 에디션'은 원더브라가 새롭게 선보이는 럭셔리 라인으로 블랙 컬러에 레이스, 스트랩, 섹시한 컬러의 믹스 매치됐다.

## People

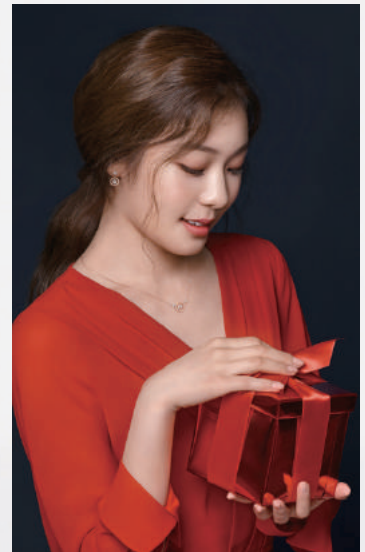


### 베네통, 브랜드 광고 책임자 재영입

이탈리아 패션 브랜드 베네통이 브랜드 광고 책임자 올리비에로 토스카니를 다시 영입했다. 사회적인 파격 광고로 전 세계에 베네통이라는 브랜드 색깔을 강렬하게 인식시켰던 올리비에로는 베네통 컴백 캠페인으로 '통합'에 포커스를 맞췄다. 토스카니는 내년 2월 출시 예정인 제품 캠페인을 시작으로 베네통 이미지 작업에도 참여할 계획이다.

### 패션 디자이너 '데렉 램' 향수 국내 상륙

패션계의 오스카상으로 불리는 CFDA 어워즈 수상자로 파슨스 디자인 스쿨 출신 디자이너 데렉 램의 향수 '데렉 램 10 크로스비' 컬렉션이 국내에 상륙한다. 뉴욕 FIT 박물관에 전시될 만큼 작품성을 인정받는 데렉 램은 할리우드 셀러브리티, 상류층, 영부인 등에게 호평받은 디자이너이다. '데렉 램 10 크로스비' 컬렉션은 뉴욕 소호 크로스비 스트리트의 스타일리시한 여성에서 영감을 받아 탄생했다.



### 제이에스티나, 김연아 미오엘로 공개

글로벌 럭셔리 브랜드 '제이에스티나'에서 더블 댄싱 스톤 미오엘로(Mioello)를 목에 건 뮤즈 김연아의 컷을 공개했다. 공개된 이미지 속 브이백 라인의 화려한 레드 컬러의 드레스를 입은 김연아의 표정이 따뜻하다. 더블 댄싱 스톤 미오엘로는 메인 스톤이 주얼리에 고정되어있지 않고 움직임에 따라 스톤이 흔들리도록 설계돼 반짝임이 돋보이고 화려함은 배로 느낄 수 있다.





**Collaboration**

**구호 × 가구 디자이너 '함도하'**

삼성물산 패션부문의 구호가 가구 디자이너 함도하와 손잡고 구랍 31일까지 한남동 플래그십 스토어 2층 쇼룸에서 '센티멘트'라는 주제로 전시를 개최했다. 구호는 한남동 플래그십 스토어에 가구 디자이너로 유명한 함도하와 함께 특유의 화려한 컬러감과 유기적 곡선이 돋보이는 아트웍을 접목해 스웨트셔츠, 에코백, 파우치, 브로치 등 리미티드 에디션으로 구성된 '아티산' 라인을 선보이고 있다. 아티산은 새로운 고객 유입 차원에서 컨템퍼러리 아티스트와 협업을 통해 탄생한 가성비 높은 익스클루시브 라인이다.



**팀버랜드 × 포터**

팀버랜드가 일본의 국민 브랜드 '포터'와 손잡고 각자의 메인 상품으로 구성된 캡슐 컬렉션을 출시한다. 14일 주요 아시아 지역에 동시 론칭하며, 한국에서는 압구정 플래그십 스토어를 포함한 10개의 매장에서 판매한다. 이번 콜라보레이션 캡슐 컬렉션은 두 브랜드를 대표하는 아이템으로 채웠으며, 상품군은 팀버랜드의 6인치 프리미엄 부츠 2종과 포터의 탱커 2 웨이 보스텐백과 백팩 4종류다.



**Event**

**KENZO 팝업 이벤트 스타트**

일본 오모테산도에 위치한 자이루 아트 스페이스에서 겐조의 팝업 이벤트가 스타트했다. 2018년 2월 24일 까지 3개월간 2018 춘하 컬렉션 및 최신 컬렉션의 모티브를 아트 작품으로 전시하고, 겐조의 세계를 피력한다. 다카다 겐조는 비비드 한 컬러의 사용과 프린트, 메시징성이 높은 크리에이션으로 1970년대의 꾸뛰르계에 영향을 미친 일본이 낳은 세계적인 디자이너이다. 이번 이벤트는 'KENZO celebrates JAPAN'로 명명, 일본을 향한 오마주를 담았다.



**바이브레이트, 중국 런칭쇼 성료**

국내 대표 스트릿 브랜드 바이브레이트가 중국 베이징 다메이 센트럴 플라자 (Damei Central Plaza)에서 17 F/W 패션쇼와 중국 론칭 행사를 동시에 진행했다. "HAPPY BALLOON"이라는 슬로건과 함께 다채로운 컬러의 의류를 선보였다. 이번 쇼에서 바이브레이트의 키즈라인과 코스메틱 라인이 새롭게 공개됐다.

**벤자민무어 페인트  
2018 트렌드 컬러 선정**

벤자민무어 페인트가 강령하면서도 대담한 레드 계열의 '칼리엔테(Caliente, AF-290)'를 트렌드 컬러 2018로 선정했다. 이번에 발표한 트렌드 컬러 23가지는 생동감과 풍요로움을 느낄 수 있는 레드 계열의 컬러와 중립적인 컬러를 동시에 제안, 균형과 조화를 갖췄다. 벤자민무어는 매년 새로운 트렌드 컬러를 발표하며, 2018 트렌드 컬러는 1년 간 12개국 30개 도시의 예술, 디자인, 건축, 대중문화, 패션, 가구 등에서 영감을 얻어 선정했다.



**Trend**

# TOMNTOMS LUCKY BOX

한정수량 50세트! 50개 세트에는 행운이 한번 데!

LUCKY RANDOM! 공연티켓 2매 | 마이탐 충전카드 10만원권 | NEW 담요 | 2018 플래너

· 랜덤 상품은 50개 세트 한정으로 제공되며, 상품별로 상이합니다.

이벤트 기간 2017년 12월 15일 - 제품 소진시까지

8만원 상당의 구성이  
**39,900원**

구매 고객에게 앵글북스  
〈미스터리 맨션〉 게임 컬러링북 증정!

본 이벤트는 탐앤탐스 직영매장  
및 온라인몰에 한합니다.





# Bring you Good Luck!

## 새해 좋은 관상 '福 포인트'

예부터 전형적인 미인 예찬에는 공통점이 있다. 기본적으로 탄력 넘치고 싱그러우며 섬세한 여인상이다. 먹고사는 일에 수고가 많았던 시절, 달덩이 같이 하얗고 후덕한 부자집 마나님의 모습이야말로 미의 상징. 건강하고 활기차야 매력이 넘치고 자손도 번성하다고 믿었다는 것이 전혀 근거가 없지 않다. 그리고 보면 관상학에 따르면 복을 부르는 얼굴이 따로 있다 했다. 현대의 미인상도 이와 크게 다르지는 않다.

**눈썹**  
 눈보다 길고 살짝 아치형이어야 운세가 손조롭고, 수명이 길다.

▶ 양쪽 눈썹 사이가 좁고 털이 많으면 노고가 많고 떠돌아 다닐 수 있다. 눈썹 사이에 난 털을 제거해주고 깨끗이 정리해준다.

**눈두덩**  
 눈두덩이 넓고 밝으면 인덕이 있다.

▶ 눈썹을 다듬은 뒤 밝은 컬러(베이지나 연한 핑크빛)의 아이섀도를 발라주면 인복이 생길 뿐 아니라 이성운이 상승한다.

**눈꼬리**

옛사람들은 눈꼬리가 처지면 고독한 팔자라 했다. 살짝 올라간 눈꼬리는 동공까지 또렷해 보이게 만들어 전체적인 운을 상승시킨다.

▶ 살짝 올라간 눈꼬리 라인을 그릴 때는 캣 라인.

**눈밑**  
 남녀궁이라 하여, 핑크빛 컨실러를 눈밑에 덧발라 폭 꺼진 와짐을 볼록하게 연출하면 젊어 보인다.

▶ 애교 살에는 밝은 컬러의 펄 섀도를 발라주면 연애운이 올라간다.

**볼**  
 이성의 주목을 끌며 매력을 표출하는 것이 발그레한 볼.

▶ 핑크빛 블러셔를 양볼에 둥글리며 핏색이 좋게 보인다.

**붉고 도톰한 입술**

입술산의 윤곽이 뚜렷하고 밝으면 좋다. 아랫입술이 포동포동하고 세로 주름이 잡혀 있으면 사교성이 있다.

▶ 입술 라인은 또렷하게 아랫입술 중앙에 립글로스를 덧발라 볼륨을 주면 좋은 기운이 들어온다.

**안색**

깨끗하고 탁하지 않아야 한다. 기름이 올라오는 피지 얼굴은 재물을 볼태워 버릴 수 있다.

▶ 항상 청결을 유지하고 안색을 밝게 해주는 톤업 크림과 제 피부에 맞는 파운데이션을 발라준다.

메이크업으로 보완해 볼까?

### 관상성형이란?

인상학에 기초해서 과한 부분을 교정하고 채워주거나 혹은 덜어주는 시술을 통해 이전보다 생활이나 인생이 좀 더 윤택하고 행복하게 개선될 수 있는 여건을 마련하는 것이 바로 관상성형의 목적이다. 예를 들어 팔자 주름이 깊거나 살이 처지고 패인 경우, 턱살 처짐은 노화의 대표적인 증상으로 시술 등을 통해 말년 운이 좋아질 수 있도록 고친다는 것이다. 예로부터 침을 통해 구인와사로 비대칭이 된 얼굴을 바로잡고 균형을 되찾았던 것처럼 얼굴 좌우와 상하 균형을 바로 잡고 노화된 피부를 활성화시켜주는 일종의 안티에이징 시술을 말한다.



모두가 함께여서 즐겁다!

# The most pleasant time

서로가 다르긴 하지만 모두가 함께여서 즐거운 삶. 유쾌한 노래와 웃음으로 활기찬 한해의 시작을 위해 브리지가 추천하는 1월의 문화공연.

## Theater

### 룸넘버 13

대학로 스타시티 콘텐츠 룸 | 2016. 01. 12. ~ 2018. 01. 31.



연극 '룸넘버 13'은 '라이어', '오! 브라더스'의 작가로 유명한 레이 쿠니의 야심작으로 한층 진화된 웃음을 선사하며 대학로에서 오픈런으로 공연 중이다. 영국 '로렌스 올리비에 베티스 코미디' 부문 수상작으로 첫 공연 이후 27년이 지난 지금에도 지속적으로 사랑받고 있다. 영국에서도 2017년 레이 쿠니 본인이 직접 연출을 맡아 투어 공연을 진행 중이며, 국내에서는 10년 이상 장기 흥행 중이다.

**Synopsis** | 호텔 613호에 체크인을 하고 들어선 리처드와 제인, 만남의 기쁨을 나누려던 순간 발코니창에 엮드려 있는 시체를 발견하게 된다. 범인으로 몰리는 건 둘째치고 경찰에 신고할 수도 없는 사이, 이러한 일을 1도 모르고 있던 한 사람 리처드의 비서 조지가 제 발로 613호에 들어서고, 상황은 점점 꼬여간다. 여기에 리처드의 부인 파멜라와 다혈질의 제인 남편 로니까지 등장하는데.

### 망원동 브라더스

대학로 예술공간 해화 | 2017. 03. 03.(금) ~ 오픈런



8평 옥탑방에 모인 짜질하지만 유쾌한 네 남자들의 이야기! 제9회 세계문학상 우수상을 수상한 김호연의 장편소설을 연극화한 연극 <망원동 브라더스>는 2014년 초연 이후 꾸준히 업그레이드된 탄탄한 스토리 라인과 섬세한 연출은 불확실한 미래로 인해 방황하는 청춘에게 희망의 메시지를 전하며 평단과 관객에게 호평을 자아낸다.

**Synopsis** | 망원동 옥탑방에 살고 있는 영준은 지금은 백수지만 실은 이미 데뷔한 만화가이다. 느 낄 그의 옥탑방에 하나둘씩 객들이 찾아들기 시작하는데, 과거 만화출판사에 다녔던 기러기 아빠 김 부장, 영준의 연습생 시절 만화를 가르쳤던 싸부, 그리고 공사생 삼동이 까지... 그들은 각자 사연이 있지만 다들 현재 처량한 신세다. 서로 티격태격하면서도 점점 식구가 되어가는데.

## Exhibition

### 루이지 콜라니 특별전

서울 중구 DDP 배움터 디자인 전시관(B2F) | 2017. 12. 08(금) ~ 2018. 01. 07(일)



루이지 콜라니 특별전이 지난 8일(금)부터 오는 2018년 3월 25일(일)까지 동대문 디자인플라자 배움터 지하 2층 디자인 전시관에서 열린다. 이 전시는 자연의 형태를 작품에 고스란히 담아내는 디자이너 '루이지 콜라니'의 대규모 전시다. 루이지 콜라니의 디자인관을 그대로 투영해내는 그의 작품 100여 점과 처음으로 공개되는 루이지 콜라니의 드로잉 작품을 만날 수 있다.

## Cinema

### 누에 치던 방

2018년 1월 개봉



독립영화 '누에 치던 방'이 2018년 1월 개봉된다. '누에 치던 방'은 상실의 공간 서울, 외로운 이들이 기대어 살아가는 관계의 초상을 예민한 감각으로 포착했다. 독립영화계의 보석들이자 라이징 스타 이상희, 김새벽, 이주영의 앙상블이 눈길을 끈다. '연애담'을 통해 신인상을 휩쓸며 최근 '아이 캔 스피크'를 통해 또 한 번 출중한 연기력을 선보인 이상희와 '한여름의 판타지아'에 이어 '그 후' '초행' 등을 통해 괄목할 성장을 선보이는 김새벽, '꿈의 제인' '춘몽'으로 대중의 시선을 사로잡은 이주영 등 연기력과 매력을 겸비한 개성 넘치는 신예들이 '누에 치던 방'에서 만났다.



# Show

## 미스터쇼

FAN(판)스퀘어\_라이브홀 | 2017. 09. 23. ~ 2018. 01. 28.

Show  
1



국내 뮤지컬 음악감독 1호이자 공연 연출자인 박칼린 감독이 여성만을 위한 쇼를 만들었다. 박감독은 여성이 솔직하고 당당하게 즐길 수 있도록 관능적이고 세련된 무대 연출을 선보인다. 여성들이 유쾌하게 놀고 갈 수 있는 공연이라는 명성을 얻었다. 2014년 초연부터 매해 공연을 이어간 '미스터쇼는 숨겨진 본능을 자극하고 마음속 판타지를 솔직하게 그린 유쾌한 버라이어티 쇼.

# Book

## 소크라테스 씨, 멋지게 차려입고 어딜 가시나요?

연희원 지음 | 문예출판사 펴냄

Book  
1

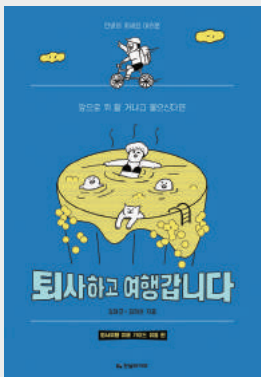


고대 그리스 '남성' 조각상이 나체인 이유, 아리스토텔레스가 헤타이라(고대 그리스의 고급 매춘부)인 필리스를 등에 태우고 말 흥내를 낸 그림 속에 인간의 '구별 짓기' 욕망이 숨어있다면 어떨까. 패션과 화장에는 인간의 내밀한 욕망이나 본능적인 충동이 숨겨져 있다. 왜 고대 그리스에서는 시인 남성에게만 나체가 허용되며, 왜 특정 계급의 여성에게만 화장과 남성을 유혹하는 것이 허락되었을까. 서양 철학을 대표하는 철학자들의 흥미로운 일상과 놀라운 패션 이야기로 오늘날 '구별짓기'의 본질을 이해할 수 있는 눈을 키워준다.

## 퇴사하고 여행 갑니다

김대근·김태현 지음 | 한빛 라이프 펴냄

Book  
2



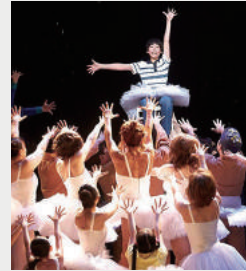
취업이 성공의 시작이라 믿던 세대는 매일 일 희미해진다. '지금처럼 살아도 되는 걸까', '나 잘 살고 있던 한 건가', '이렇게 나이 들긴 싫어' 그렇게 직장인들은 퇴사를 감행한다. 그리고 다수의 청년은 퇴사여행을 떠난다. 이 책은 낭만주의자 김 군(김대근)과 계획주의자 김 양(김태현)의 퇴사 여행 준비부터 유럽 여행 실천까지 살뜰하게 챙긴 '퇴사여행 야매 가이드'다. 퇴사하고 여행을 떠나겠노라고 결심했는데 돈 걱정, 여행 루트와 숙소 걱정을 '야매 가이드'를 통해 유쾌하게 실려있다.

# Musical

## 빌리엘리어트

디큐브아트센터 | 2017. 11. 28. ~ 2018. 05. 07.

Musical  
1



뮤지컬 <빌리 엘리어트>는 대처 정부의 신자유주의 정책에 맞서 광부노조가 파업을 벌이던 1980년대 영국을 배경으로 발레리노를 꿈꾸는 열한살 소년 빌리의 이야기를 그린다. 2005년 영국 초연 이래 지금까지 5개 대륙 1100만여 명이 관람한 이 뮤지컬이 2010년에 이어 7년 만에 다시 한국 관객을 앞에 선다.

**Synopsis** | 체육관에서 복싱 수업을 받던 빌리는 같은 장소에서 하는 발레 수업에 우연히 끼어들었다가 지도교사 윌킨슨 부인의 눈에 띄어 본격적인 발레 수업을 받게 된다. 빌리에게 왕립 발레 학교 진학은 춤에 대한 주체할 수 없는 열정을 실현하는 수단이자 탄광촌 너머 세상으로 나아가는 출구다. 빌리의 아버지는 입학시험 비용을 마련하기 위해 파업 대열에서 이탈하는데.

## 투모로우 모닝

JTN 아트홀 2관 | 2017. 11. 01. ~ 2018. 01. 14

Musical  
2



지난 2006년 런던에서 첫 무대를 가진 후 2009년 시카고 Joseph Jefferson Awards에서 베스트 뮤지컬 수상했으며 2011년에는 뉴욕 오프-브로드웨이에 입성한 뮤지컬 <투모로우 모닝>은 지난 11년간 런던, 뉴욕 오프-브로드웨이, 일본, 시카고, 인디애나, 멜버른, 비엔나, 리스본, 독일 등 전 세계에서 꾸준한 사랑을 받아온 영국 대표 로맨틱 뮤지컬이다

**Synopsis** | 결혼을 하루 앞둔 커플 조과 켄. 설렘과 불안 속에 싱글로서의 마지막 밤을 보내며 '이 사람이 정말 나의 운명일까?' 고민한다. 중대한 결심을 앞둔 결혼 10년차 부부 켄과 캐서린은 후회와 추억 속에 '과연 이게 최선의 결정일까?' 마음이 흔들린다. 결혼과 이혼, 그렇게 일생일대의 '선택'을 하루 앞둔 그 밤, 이 두 커플의 '결심'을 시험하는 뜻밖의 사건이 일어난다.

## 여신님이 보고계셔

유니플렉스 1관 (대극장) | 2017. 09. 26. ~ 2018. 01. 21.

Musical  
3



창작 뮤지컬의 살아 있는 흥행신화! 2년 만에 다시 돌아온 '힐링 뮤지컬'. 2011년 CJ Creative Minds 선정을 시작으로 충무아트홀 초연부터 대학로 유니플렉스 1관에서 공연된 4연까지 높은 완성도와 짜임새 있는 드라마, 아름다운 노래와 가사로 관객과 평단의 호평을 받았던 창작 뮤지컬의 살아 있는 흥행신화 뮤지컬 <여신님이 보고 계셔>가 다시 돌아왔다.

**Synopsis** | 한국 전쟁이 한창이던 당시, 인민군을 포로 수용소로 이송하는 특별임무를 부여 받은 6명의 군인들. 포로들은 배 위에서 폭동을 일으키고, 기상악화로 고장 나버린 이송선 때문에 무인도에 고립된다. 유일하게 배를 수리할 수 있는 '순호'는 전쟁후유증으로 정신을 놓은 상태. 또한 생존 본능만 남겨진 채 병사들은 점점 야만적으로 변해간다. 이에 모두는 '순호'를 변화시키기 위해 '여신님이 보고 계셔' 대극장을 시작하고 공동의 규칙을 세워가는데.....



말보다 행동이 더 중요하다  
**Actions speak louder than words!**



**염소자리**(12월 22일~1월 19일)

**목표보다는 과정을 즐겨 보세요**

올해는 자신을 더 이상 구속으로 몰아넣지 마세요. 생각처럼 잘 안되더라도 일단 '도전 쿨!'을 외쳐보세요. 크게 심호흡을 하고 긍정적인 마음으로 하고 싶었던 일을 실행에 옮겨 나가다 보면 좋은 결과가 나올 거예요. 특히 꽃꽂이나 다도 등, 여성스러운 취미가 도움이 돼요. 지금보다 더 큰 것을 바라는 마음은 자기계발을 위해서 필요하겠지만 뭔가를 실행하는 과정을 즐기는 것도 중요해요. 직장에서는 라이벌에 대한 적개심을 드러내지 않도록 신경 쓰세요. 커플은 다른 사람과 비교하지 말고 서로는 너무 방어하지 마세요.



**물병자리**(1월 20일~2월 18일)

**말보다 행동이 중요해요**

한동안 하고 싶지 않은 일을 반복해야 될지도 모르겠네요. 오래가지는 않을 테니 인내심을 가지세요. 나이가 들면서 사회적 지위에 신경 쓰는 일이 늘어나겠지만, 그 또한 발전을 계기가 되므로 부정적으로 생각하지 마세요. 타인에 대한 정당한 비판은 정작 당신의 결점을 놓치고 있는 건 아닌지 점검해 보세요. 말만 그럴듯하고 행동은 따르지 않는지 점검해 보세요. 직장에서는 다른 사람들과 적극적으로 소통해가면서 계획을 추진하세요. 커플은 독특한 데이트 코스에 도전해 보고 솔로는 고백할 찬스를 맞겠네요.



**물고기자리**(2월 19일~3월 20일)

**동료들과 대화를 나눠주세요**

올해 물고기자리에게는 감성보다 이성적인 판단력이 요구돼요. 아끼자기하고 따뜻한 삶을 위해서 치열한 경쟁이 필요하답니다. 약간의 우울감과 매너리즘이 올 수도 있으니 즐거운 취미생활을 발견해 보세요. 2018년에는 대인관계가 핵심입니다. 직장에서는 힘든 일이 있어도 웃음을 잃지 마세요. 당신을 도와줄 귀인이 분명히 나타납니다. 직장에서는 동료들과 대화를 나누는 식사시간을 기회를 삼으세요. 커플은 상대방의 장점을 칭찬해 보는 건 어떨까요? 솔로는 새로운 곳으로 가야 인연을 만납니다.



**양자리**(3월 21일~4월 19일)

**기품 있는 배려심이 필요해요**

많은 변화는 없겠지만, 차근차근 요령이 생기면서 연말에는 달라진 모습으로 발전하는 한 해가 될 거예요. 특히 사사로운 정보보다는 공공의 이익을 생각하는 기회가 많이 생길 듯해요. 기품 있는 행동과 배려 있는 모습을 보이도록 신경 쓰세요. 커플은 더욱 사랑이 깊어지고, 싱글은 마음이 끌리는 운명적인 사람과 만날 수 있어요. 패션도 뷰티도 한층 성숙된 스타일로 바꿔보고 직장에서는 작은 사안이라도 동료들과 의논하세요. 전반적으로 운세는 상승세이나, 작은 오만이라도 큰 오해를 불러일으키게 되니 주의하세요.



**황소자리**(4월 20일~5월 20일)

**연장자의 지혜를 빌리세요**

올해 당신의 행운의 키워드는 '윗사람입니다'. 연장자들의 지혜와 연륜을 존중해 주고 그들의 의견에 가급적 순응하는 것이 좋습니다. 자신감이 샘솟는 만큼 무모해지기 쉬운 시기이나 직장에서는 승진의 기회가 있을 수 있으니 활동의 범위를 넓혀보세요. 반면, 자칫 구설수에 말리게 되면 크게 일을 그르칠 수 있으니 차근차근 조심조심, 커플은 상대방에게 약속하기 이전에 과연, 책임질 수 있는지 한번 더 생각해 보세요. 동년배 혹은 연하에게 함부로 대하는 일이 생기지 않도록 주의하세요.



**쌍둥이자리**(5월 21일~6월 21일)

**파트너십의 중요성을 깨달으세요**

지금까지 누구에게도 부탁할 일 없이 쿨하고 모던한 콘셉트로 승승장구를 해왔다면 올해는 조금 달라져보세요. 너무 직설적으로 나가다가는 큰 코 다칠 일이 생긴답니다. 업무상 책임이 많아질수록 주변 사람의 힘이 필요해질 거예요. 지금까지는 혼자 힘으로도 잘해왔지만, 파트너십이 필요해지고 있다는 것을 잊지 마세요. 또한, 맛있고 예쁜 것에 대한 탐닉도 심해질 테니 지름신을 주의하세요. 커플은 두 사람이 함께 할 미래에 대해 진지한 대화를 나눠주세요. 솔로는 생각만 조금 바꾸면 상대방이 보여요.





게자리(6월 22일~7월 22일)

### 감정보다는 논리력을 키우세요

남들에게 주어지는 명예나 행운이 나만 비껴가는 것 같이 느껴졌나요? 2018년에는 최종 목표나 희망사항을 보다 확실하게 정하고, 욕심부리지 않도록 스스로를 컨트롤하세요. 게자리의 사람들은 보통 자신의 감정에 솔직한 편이지만, 직장에서는 좋은 일이든 나쁜 일이든 포커페이스를 유지하도록 노력하세요. 감수성이 풍부해질수록 직장에서는 피곤한 일이 많이 생긴답니다. 커플은 두 사람이 꾸며나갈 가정에 대해 꿈꿔보는 건 어떨까요. 슬로는 세속적인 기준보다 느낌을 따라가세요.



사자자리(7월 23일~8월 22일)

### 일단 맘먹은 대로 진행하세요

지혜와 요령이 뛰어난 사자자리는 남들과 똑같은 시간을 들여서 일처리를 해야 된다는 고정관념을 버리고 일단 활동의 범위를 늘리세요. 핵심을 파악했다면 주저하지 말고 다음 단계로 넘어가는 식으로 말이죠. 우습지만, 이것저것 동시에 멀티 태스킹을 하는 식으로 하면, 도리어 능률이 올라 두 마리 토끼를 잡을 수도 있어요. 다만 허풍으로 주변인들을 속하게 만들지 않도록 주의하길. 커플은 상대방의 결정을 너무 지적하지 않도록 조심하고, 슬로는 가벼운 호감에 그치지 않도록 하세요.



처녀자리(8월 23일~9월 22일)

### 돌다리도 두들겨보고 건너세요

넉넉한 마음과 그에 따르는 책임감, 신중함을 갖춰 균형을 이루도록 노력하세요. 2018년에는 앞장서기보다는 관망하는 자세를 유지하며, 좀 망설여지면, 단호하게 거절하는 편이 더 나아요. 가급적 속내를 드러내지 말되, 추진력이 필요한 부분에서는 계획되지 않았으면 다시 한번 검토하는 등, 신중에 신중을 기해야 합니다. 올 한 해를 잘 넘기면, 직장에서는 책임 있는 역할을 장기적으로 맡을 기회가 생길지도 몰라요. 커플은 사랑만이 다는 아니예요. 그 사람의 가치관도 존중해 주세요. 슬로는 물질적으로 공략하길.



천칭자리(9월 23일~10월 23일)

### 현실과의 균형 감각을 키우세요

현실과의 균형을 맞출 수 있는 감각이 향상되는 시기로, 원하는 것에 몰두해 보면 답이 나올 수 있어요. 또한, 지적능력을 향상하기에 좋은 한해이기도 해요. 새해에는 당신이 추구하는 것이 무엇인지, 좋아하는 것이 무엇인지에 대해 어느 정도 윤곽이 나올 수도 있어요. 자신만 생각하지 말고 주변과 맞물려서 나아가겠다는 생각이 당신의 위치 확보에 큰 도움을 줄 거예요. 직장에서는 해당분야와 관련된 책을 읽으세요. 커플은 연인과의 대화가 산으로 가지 않도록 주의하세요. 슬로는 호감 가는 이의 관심사를 파악하세요.



전갈자리(10월 24일~11월 22일)

### 집중력이 필요한 한 해예요

멀티 플레이보다 한우물을 파는 게 더 좋은 시기이므로, 이것저것 손대지 않도록 주의하세요. 구체적인 결과가 나오기 전까지 다소 초조해져도 한우물을 파는 것이 더 이익이니 괜히 이것저것 손대지 않도록 주의하세요. 또한, 자랑하고 싶어도 입을 꼭 다물고, 당신이 뭔가를 진행시키고 있음에 대해서 함구하세요. 누군가가 알게 되면, 태클을 걸 수 있으니까요. 직장에서도 가급적 말을 아끼고 다른 사람들의 말에 귀를 기울이세요. 커플은 솔직한 것이 좋습니다. 슬로는 감정에 치우쳐 고백하지 않도록 신중하세요.



사수자리(11월 23일~12월 21일)

### 타인의 생각과 이야기에 귀를 기울이세요

의견을 개진할 때 지나치게 독선적이 되지 않도록 주의하세요. 상대방의 의견을 존중하며 양보하는 태도가 나중에 당신에게 유리할 수 있습니다. 하나에 집중하다가 훗날 큰 걸 놓쳤다는 자괴감에 빠지기 쉽습니다. 마음을 편하게 하고, 여행을 기획해 보세요. 아이디어를 충만하게 채운 후 자신을 여필해도 늦지 않아요. 오히려 다른 이의 생각과 이야기에 관심을 가져보세요. 연인의 말에는 무조건 맞장구를 쳐주면 좋아요. 슬로는 웃는 얼굴이 가장 매력적으로 보이는 시기입니다.



2017 COFFINE WINTER



# Enjoy *Delight*



\*Only hot

## *Hazelnut Latte*

헤이즐넛 라떼(S) 5,8

향긋한 헤이즐넛 향에  
진한 에스프레소의 풍미를 더한 음료



\*Only hot

## *Apple Chamomile Tea*

애플 캐모마일 티(S) 5,3

은은한 꽃향의 캐모마일과  
달콤한 사과가 조화로운 블렌딩 티



\*Only hot

## *Toffee Nut Latte*

토피넛 라떼(S) 5,3

고소한 아몬드와 달콤한 초콜릿이  
조화로운 따뜻한 음료

\* 상기 이미지는 연출된 이미지이므로 실제 제품과 다를 수 있습니다.  
\* 매장에 따라 일부 메뉴는 판매되지 않습니다.







## 생기 어린 피부를 위한 청춘의 결정적 한방

### | 예화담 생기순환 에센스 |

청정한 자연원료와 연꽃, 금은화의 에너지를 오롯이 담아내어 피부에 생기, 활기, 윤기를 더해주는 예화담 생기 순환 에센스로 탄탄하게 깨어나는 생기로운 피부를 만나보세요



좋은 화장품 고르는 방법  
**제조사를 확인**하세요!

**CGMP 1호·2호 한국콜마**  
(우수화장품 제조 및 품질관리 기준)



## 프랑스 최초의 BB크림 누가 만들었을까?

뷰티 본고장 프랑스에서 최고의 인기를 끈  
에르보리앙 BB·CC 크림을  
'한국콜마'가 만들었다는 사실, 알고 계셨나요?  
모르셨다구요? 그럴 수밖에요  
화장품 제조사는 당신의 눈에 띄지 않는 화장품 뒷면에 있으니깐요  
보이지는 않지만 우리는 세계적인 기업들의 화장품을 연구 제조하는  
글로벌 NO.1 화장품 제조사 '한국콜마'입니다

**제조사를 확인하세요!**  
**화장품 품질을 확인하는 가장 쉬운 방법입니다**

**kolmar**  
한국콜마