

# Breeze

브리즈 Life & Beauty Magazine | BREEZEKOREA.COM

CMN Cosmetic Marketing News



9 772092 587004

ISSN 2092-5875

2019. JANUARY

Vol. **161**

## ANTI-WRINKLE

한겨울의 링클 케어를 위한  
머스트 해브

Secret of Moisture Lips

Protect Yourself  
**CLEAN & BRIGHT**

화장품,  
콘텐츠로 말하다

**BEAUTY FOOD  
DICTIONARY**

다이어트에서 디톡스까지

Happy 2019

Natural  
Perfect!

- 멜로멜리 New 매직스펠 모델 김문희 -



# perfect serum

머리끝까지 빛나게 나만의 스타일을 연출하다  
7가지 오일각테일의 손상케어 효과

**미장센 퍼펙트 세럼**



매일 색다른 헤어 스타일링 정보! 미장센 라이브헤어에서 확인하세요! @likeithair  
전국 대형마트에서 미장센 퍼펙트 세럼을 만나실 수 있습니다 | 고객 서비스센터(수신자료금부담) 080-023-5454 | www.miseenscene.com





## New Smart Beauty “뭐든 자~알 돼지!”

요즘 화장품의 중심은 인텔리전스다. 시간에 쫓기든 쫓기지 않든 전통적 기능의 장점들을 결합하여 더욱 똑똑하고 지능적으로 개발된 아이템들이 각광을 받고 있다. ‘뭐든 남보다는 특별하게 그것도 빠르고 간편하게’가 화두로 등장한 지 오래. 게다가 요즘 사람들은 단순히 예뻐진다는 것뿐 아니라, 자신을 표현하는 모든 순간까지 스스로 만들고 싶어 한다. 예를 들어 향기에 민감한 여성들이 향수를 통해서 자신을 드러내는 건 오래된 일이지만, 지극히 사적인 공간에 향초를 들여놓는 것은 얼마 되지 않은 일. 지금은 사람들이 사적인 공간과 시간에도 개인의 정체성을 부여하고 싶어 한다는 대표적 현상의 하나로 자리잡았다. 그런의미에서 요즘 가장 주목되는 건 그 모든 장면을 채우는 표현의 오브제로서 달라진 화장품의 위상과 역할. 짧은 순간과 사소한 일상에도 의미를 부여하면서도, 그 과정은 간편하고 복잡하지 않아야 한다는 것. 어떤 모습으로든 폼나게! 원하는 것은 뭐든 다 ‘황금’처럼 반짝반짝 빛나게 하는 새로운 스마트 뷰티의 등장을 기대한다. 편집장 유수연

1. 헤라 2019 골든 피크 컬렉션(리미티드) 2. NR 컬러엔네이처 글리터피어 젤네일 스트립 3. 디슈 골드 콜라겐 콤플렉스 4. Fnc 레코드 체험 워크샵 리. 테이블 5. 질스튜어트 액세서리 뮤즈 청하 6. 더샘 에코 소울 스파클링 아이

볼 때마다  
새로운 화장품 정보가 있다  
m.cmn.co.kr



CMN Cosmetics Marketing News

# CONTENTS

2019. JANUARY | VOL.161

- 08 ● **SPECIAL THEME**  
HAPPY 2019  
NATURAL  
PERFECT!
- 14 ● **ZOOM**  
Anti-Wrinkle  
한겨울의 링클 케어를 위한 머스트 해브
- 20 ● **BEAUTY SOLUTION**  
Secret of Moisture Lips
- 22 ● **GET THE TIP**  
Protect Yourself  
방패 케어에 대한 Q&A
- 26 ● **FORECAST**  
화장품, 콘텐츠로 말하다
- 30 ● **NEWS**  
Beauty News / New & Hot  
Topic & Company  
Event & Campaign / Fashion News
- 40 ● **COFFEE BREAK**  
Beauty Food  
Dictionary  
다이어트에서 디톡스까지  
평범한 먹거리에 특별한 효과
- 44 ● **CULTURE**  
As Time Goes By
- 46 ● **HOROSCOPE**  
Pit-a-pat 2019



려  
**呂**  
Ryo

자양윤모

탈모증상케어  
샴푸

Hair Loss Care  
Shampoo

식약처  
보고  
기능성화장품

GinsenEX™ 기술  
인상에서 빛은  
독자적 탈모증상케어 기술



지성 두피용 5無

두피피지케어 (For Oily Scalp)

식약처  
보고  
기능성화장품

# 두피의 운명을 바꿀 45년 두피과학의 결정체

려 자양윤모 탈모증상케어 샴푸

볼 때마다  
새로운 화장품 정보가 있다  
m.cmn.co.kr



CMN Cosmetics  
Marketing  
News



Life & Beauty Magazine [브리즈]  
**Breeze**

브리즈 Breeze[bri:z]는 산들바람, 미풍의 의미를 담고 있는 단어로  
실랑이는 미풍처럼 자연스럽게 트렌드를 받아들이고 조금씩 자신의 멋을  
만들어가는 2030 여성들의 라이프 스타일을 대변하는 용어입니다.

2019.  
**JANUARY**  
VOL.161

대표이사 발행인 조병호 Byung-Ho, Cho

**EDITORIAL DEPT.**

편집장 유수연 yuka316@cmn.co.kr  
기자 문상록 miri967@cmn.co.kr  
기자 이정아 leeah@cmn.co.kr  
기자 심재영 jysim@cmn.co.kr  
기자 신대욱 woogi@cmn.co.kr  
기자 박일우 free@cmn.co.kr

**ART DEPT.**

디자인 YEON k-hhee@hanmail.net

**ADVERTISING DEPT.**

광고국 국장 김민수 Min-Soo, Kim

**HR & ADMINISTRATION DEPT.**

부국장 조은선 Eun-Sun, Cho

**PUBLISHING DEPT.**

라이프 & 뷰티 매거진 브리즈 Breezekorea.com

**ADDRESS**

150-103 서울시 영등포구 선유로 146 E&C 드림타워 1110호(양평동 3가)  
(주)주간신문 CMN

편집문의 02-2628-5454

광고문의 02-545-5454

인쇄 (주)태신인팩 www.inpack.co.kr

Breeze 2019년 1월 1일 발행 통권 161호  
등록일 2005년 3월 8일 등록 등록번호 영등포 라 00036  
Breeze는 한국간행물윤리위원회의 윤리강령 및 실천요강을 준수합니다.

Copyright ©Cmn.All Right Reserved.



# 넌이게 필요해

플로리아 뉴트라 에너지 100시간 크림



## 2019 Ugly Chic 섹시 돼지, 파이팅!

벌써 2019년.

예쁜 캐릭터 달력을 보며 올해가 돼지해임을 가르치던 엄마가 이제 막 말을 배우기 시작한 아이에게 “돼지 예뻐?” 하고 물으니 아이가 이렇게 대답한다. “응, 섹시해!”

이제 겨우 몇 가지의 단어로 소통하는 것이 전부일 아이의 입에서 ‘섹시’라는 단어가 자연스럽게 나오는 것을 들으면서 혼자 웃었다

사실, 불과 몇 년 전까지만 해도 ‘섹시’라는 단어는 지극히 속물적이고 천박했다. 자칫 잘못 사용하면 경을 치는 경우도 허다했지만, 요즘은 모든 아름다움의 찬사가 바로 ‘섹시’로 통하는 시대라는 것을 실감한다.

그리고 보니 요즘 섹시라는 단어는 귀엽다. 뭔가 성적이고, 퇴폐적인 의미에서가 아니라 자연스럽게 사랑스러운 느낌을 듬뿍 담아 모든 미를 대표할 수 있는 관념의 표현으로 그 의미가 그만큼 달라졌기 때문일 것이다. 심지어 애니메이션이나 캐릭터에 익숙한 요즘 세대들에 있어 돼지는 귀엽 폭발 핑크 캐릭터다. 섹시하고, 콜라겐 탕탕한 새로운 미의 상징 같기도 하다. 실물 돼지의 그것과는 전혀 상관없이 돼지에 대한 이미지가 그렇게 변한 것이다.

그런 의미에서 올해는 기해(己亥)년, 돼지해. 그것도 10개의 천간 중 노란색에 해당하여 길운이 찾아온다는 황금 돼지다. 말만 들어도 느낌 오는 황금. 그것도 재물의 상징인 돼지가 랑데부했다. 재물이 넘치고 큰 복이 온다는 한해를 맞이하여 벌써부터 침체된 경기를 살리거나 낮은 출산율을 높이는 데 기여할지 모른다는 기대감도 고조되고 있다. 이와관련, 서울대 소비 트렌드 분석센터의 2019 트렌드 예측도 Piggy Dream, 즉, 돼지꿈이란다. 2018년을 강타한 ‘소소하지만 확실한 행복 (소확행)’에 비해 살짝 직설적이긴 하지만, 책 표지만큼은 귀여운 피치 핑크 컬러. 신세대 들을 위해 재해석된 복고의 느낌이다. 화장품으로 말하자면 살색의 느낌이 강한 블러셔와 같은 생동감. 블러셔를 한 돼지. 귀엽고 섹시한 몸매의 돼지. 건강하고 탄력 있는 피부. 거기다 노란 황금색이라니 럭셔리하기 그지없다. 어쩌면 요즘 트렌드인 ‘조금 못생겨도 쉬크함 찌는’ 바로, ‘Ugly Chic’와도 상통한다.

굳이 트렌드까지 안 가더라도 황금돼지해를 맞이하는 모두의 소원은 대박의 꿈! 개인적으로는 최근 몇 년간 날 선 듯 차가웠던 사회 경제에도 살짝 피가 돌고 모두가 풍요롭게 마치 돼지꿈을 꾸듯 복된 한 해가 되길 기원한다.

편집장 유수연



# 2019, 실패없는 다이어트

슬림핏으로 만들어주는 젤리핏

가르시니아캄보지아추출물, 난소화성말토덱스트린, 비오틴 함유한  
모어스키니 젤리핏



### 4 in 1 다이어트젤리

“체지방감소 + 배변활동원활 + 피부생기 + 탈모예방”  
4중 기능성으로 건강한 다이어트를 도와주는 젤리핏



### 편하고 가볍게 이너뷰티

물 없이 간편하게 섭취가능하고  
부담없이 30kcal로 가볍게 먹을 수 있는 젤리핏



### 전문가의 손길

한국성형미용협회 성형미용 전문가들이  
기획한 이너뷰티 젤리핏



### 맛있는 체리맛 젤리

누구나 좋아하는 달달한  
체리맛으로 맛있게 섭취 가능한 젤리핏



GRAPHISTE MANG



LIE SKETCH



DISNEY X LOTTE DEPARTMENT

# HAPPY 2019 NATURAL PERFECT!



## 무심한 듯 쉬크하게

삶을 우울하게 만들었던 모든 것을 떨쳐버리고 희망찬 새해가 시작됐다. 눈과 가슴을 호강시키는 눈꽃 여행도 좋고, 흰 눈 위에서 격렬하게 움직이는 겨울 스포츠 씬도 기대된다. 2019 춘하 해라서울 패션위크 디자이너 컬렉션 스테이지 메이크업도 자연스럽지만, 완벽함의 퍼레이드. 무심한듯 쉬크하게, 아름다움의 정점을 찍었다.



MISS GEE COLLECTION



MISS GEE COLLECTION



LANG LU BACK

### 패션은 어느새 봄!

내년도 트렌드를 제안하는 디자이너들도 자연스러운 베이스에 따뜻한 색감을 입힌 밝고 건강한 메이크업 룩에 주목하고 있다. 보기만 해도 기분이 좋아지는 컬렉션 & 메이크업. 사진제공 해라서울패션위크

피부 장벽을 유자산, 히알론산, 나이아시나미드 보충



## 피부 나이 20대? 불가능은 없다!

아무리 화장에 관심이 없어도, 피부가 망가지는 데도 무심하지는 않다. 별스럽게 부산 떨지 않아도 부드럽고 건강한 베이스 페이스를 유지하고 싶다는 것이 인지상정. 나이 들면 탄력과 볼륨에 관계가 있는 콜라겐과 엘라스틴이 감소되고, 그 사이를 채우고 있는 수분과 히알루산도 줄어든다. 게다가 피부가 바짝 말라 진피 층과 붙어버리게 되면 볼륨과 탄력이 사라지고 그 위에 지방이나 수분 노폐물이 쌓이면 그 무게감 때문에 피부가 처지게 된다. pH 밸런싱이 맞춰진 약산성 클렌저 등으로 기초부터 깨끗하게!



이음진, 김포, 김민서

## HOW TO YOUNGER



1.

혈액순환이 잘 되면 피부톤이 산다. 혈액순환이 잘 되지 않으면 다크 서클과 잡티 등으로 피부는 얼룩덜룩해진다. 컨실러로 눈 아래 콧방울, 옆 등에도 베이스 메이크도 잘 처리해주는 것이 기본. 촉촉한 피부를 위해 베이스 메이크업을 전체적으로 한번 얇게 발라준 후 잡티 부위에만 가볍게 한번 터치해 주는 것만으로 깨끗한 피부톤을 연출할 수 있다.

1. 여류 본딩 컨실러
2. CNP 비타-B 에너지 올데이 톤업 크림



1

2



1 2

2.

메이크업 5분 전 수분 크림을 얇게 발라준다. 충분한 보습으로 매끄러운 베이스라인을 만들어 준다. 파우더로 유분기만 살짝 제거해 주고, 콧방울처럼 미세한 부위에는 파우더를 묻힌 퍼프로 눌러주듯 마무리해주면 촉촉하고 싱그러운 베이스 메이크업 완성.

1. 인니스프리 미네랄 파우더
2. AHC 슈퍼 에너지 레드 세럼&크림 시그니처 에디션



3. 자연스럽게 선명한 눈매가 훨씬 어려 보인다. 어설픈 액체형 아이라이너 사용보다는 펜슬 타입을 사용하는 것이 훨씬 더 어려 보인다. 선명하게 라인을 그려준 후 펜슬 뒤에 달린 스펀지 등으로 문질러 주면 짙게 화장을 하지 않아도 깊은 눈매를 연출할 수 있다.

1. RMK 아이젤&트리트먼트 스틱 2. 릴라바이레드 나인투나인 서바이벌 펜라이너 3. 뉴스킨코리아 Nu Colour 라이트샤인 듀얼 아이브로우



4. 입매는 단순하게 표현하는 공식을 잊지 말자. 전체적으로 투명한 피부에 어울릴 정도로만 자연스럽게 생기는 립 표현을 위해 살짝 글로시하게 표현해주는 정도가 좋다. 립글로스를 바르고 입술 중앙에 하이라이터를 살짝 발라주면 화려한 느낌으로 연출할 수 있다.

1. 메이블린 뉴욕 슈퍼 스테이 립 링크 뉴욕 시티 에디션 2. 16브랜드 알 유 16 테이스츠투 에디션



5. 얼굴의 꺼진 부분에는 음영메이크업으로 조정한다. 팔감이 있는 핑크 계열의 색도를 이용해 볼륨감을 준다. 나이를 먹으면, 광대뼈와 입술 끝에서 턱끝으로 이어지는 부분이 꺼지기 쉬우므로, 주의한다. 핑크나 피치 계열의 블러셔 브러시로 가볍게 터치하면 볼에 생기를 줄 수 있다. 무펄 브라운 계열의 색도는 턱선 및 이마 부분에 가볍게 터치하면 얼굴이 작아 보이고 얼굴 선을 날렵하게 보여준다.

1. 네이처리퍼블릭 프로 터치 블러셔 팔레트 2. 투쿨포스쿨 체크 젤리 블러셔



### 실제 나이 + 5살 노화 징후 CHECK POINT

- ① 눈가와 입가 턱선으로 이어지는 얼굴의 아랫부분을 가렸더니 조금 어려 보인다.
- ② 턱 라인을 위쪽으로 끌어올리면 리프팅 효과가 뚜렷하다.
- ③ 가만히 있으면 입꼬리가 내려가 화난 것처럼 보인다.
- ④ 아랫 눈꺼풀을 당기면 다크서클이 줄어드는 것 같다.

# Make-up

## Bright Tone up

수줍은 듯, 수퍼 내추럴!

개인의 취향과 라이프스타일을 중시하는 요즘 스타일, 트렌드에 민감한 화장품 업계에서도 자연스럽게 일상에 녹아드는 편안함과 건강함에 주목하고 있다. 최근 출시된 화장품도 고유의 기능성은 물론, 오감으로 느낄 수 있는 감각적인 디자인과 스타일을 탑재하고 있다. 결점 하나 없이 뽀얀 촉촉 피부에 완벽히 녹아드는 퍼펙트 메이크업이지만, 마치 타고난 미모인 듯 내추럴하게, 결점을 감추려고 하지는 않아도 장점으로 부각돼 마치 여우처럼 감쪽같이 부족함을 채워주는 요즘 메이크업 스타일.



퀵메이크 전속모델 정채연

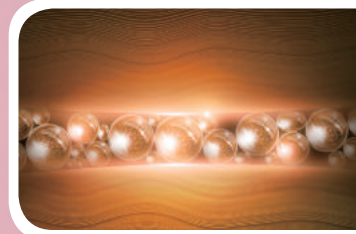
### Keep Whitening 화이트닝이 필요해

자외선 차단은 여름철에만 하는 것이 아니다. 차갑고 습한 스키장에서 놀다 보면 어느새 피부가 푸석푸석 거뭇거뭇, 스킨케어 제품으로 중무장하지 않으면 흰 눈에 반사되어 시커멓게 타버린 얼굴로 새해를 맞을 수 있다. 까맣게 타버린 얼굴 때문에 속상하다고 무턱대고 화이트닝에 들어가기보다는 전체적으로 피부 안정을 시켜가며 차근차근 스트레스를 풀어주는 것이 좋다.



STEP  
1

수분 보습



STEP  
2

콜라겐 재생



STEP  
3

화이트케어



## # Winter Look Romantic Vivid

### Enjoy Color

촉촉하게 무장한 피부라도 깔끔하지 않으면 소용이 없다. 특히 겨울 스포츠를 즐기려면 에센스나 크림 성분이 함유된 베이스 제품으로 피부 표현은 심플하고 메이크업 위에 사용할 수 있는 자외선 차단제 등을 적극적으로 활용한다. 만약 눈부신 설원에서 스키를 즐긴다면 비비드 한 스키복에 걸맞게 핑감이 들어간 로맨틱한 화장 쪽이 훨씬 스타일리시하다. 비브라스 '리바이브 미 립스 이탈리아 키스'는 입술에 닿는 순간 핑크빛으로 변하는 반전 립밤. 뛰어난 보습 효과로 건조한 날씨로 인해 메마른 입술을 오랜 시간 촉촉하고 생기 있는 입술로 만들어준다.

#### HOW TO

EYE	LIP
Black Smoky	Nudy Pink
Purple	Pink Tone
Brown	Pale Orange

#### EYE HOW TO

#### eye

색감이 선명할수록 터치는 과감하게 눈 화장에서 볼터치까지 과감한 컬러를 즐겨보자. 차분한 버건디나 브라운만을 고집하지 않고, 포근한 컬러로 아이샤도, 블러셔 쉐이딩까지 폭넓게 활용 가능한 멀티 팔레트의 사용도 좋다.

- 1 크리미 아이보리를 눈두덩이 전체에 퍼 바르고 스파클 비치 브라운으로 눈꼬리에서 아이홀을 향해 그레데이션 해준다.
- 2 눈꼬리와 언더라인에 크리미 한 브라운으로 깊이감을 더해 또렷한 눈매를 연출하고, 조금 화려한 캣츠 아이 연출을 하려면 크림 타입의 라이너를 사용해 점막을 꼼꼼히 채운 뒤 미세한 브러시를 이용해 눈꼬리를 살짝 빼준다.
- 3 아이라인은 워터 프루프 제품을 사용하여 자연스럽게 눈꼬리 끝을 연결해 주면 비비드 한 느낌을 줄 수 있다.

#### LIP HOW TO

#### lip

매트하면서도 부드럽게 발리는 크림 타입, 틴트와 글로시 등 다양한 텍스처가 주목받는 가운데, 깔끔한 립 메이크업이 겨울철 스포츠 메이크업 룩으로 어울린다. 비비드 한 컬러를 보다 선명하게 표현하여 쉬크함을 강조하는 것이 포인트. 얼굴에 입체감을 주는 컨투어링 메이크업 역할보다는 결점을 겨우 가린 정도의 가볍게 터치된 피부에 생기를 주는 블러셔로 눈가와 뺨에서 스며 나오는 아우라의 표현이 중시되고 있다.

- 1 아이 메이크업의 컬러에 따라 블랙 스모키에는 누디한 핑크톤, 러블리한 퍼플 메이크업은 베이스 계열의 핑크톤, 브라운 스모키에는 연한 오렌지 빛의 립스틱을 선택한다.
- 2 컬러가 잘 표현되도록 파운데이션을 발라 입술색을 정돈해 주고, 소프트하면서도 부드러운 립글로스를 입술 안쪽부터 발라준다.
- 3 립 글로스의 발색 효과를 높이기 위해 티슈 등으로 유분기를 살짝 제거해 준후 다시 한번 덧발라준다.

비브라스 '리바이브 미' 멀티 팔레트



16비비드 3톤 세도우



1. 랑콤 홀리데이 립 아트 팔레트 2. 시에로코스메틱 스피드 플럼퍼



## 낮에도 예쁘고 밤에도 예쁜 청하의 연말연시 뷰티 메이크업 포인트

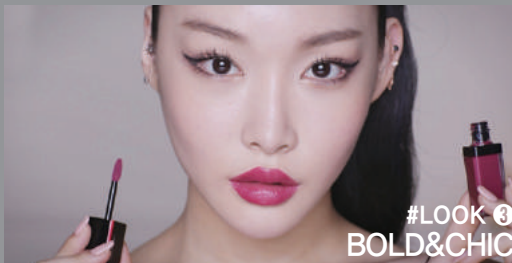
한국 시세이도가 청하와 함께하는 세 가지 메이크업 HOW-TO 영상 공개했다. 시세이도의 뷰티 엠버서더 청하의 Day & Night 뷰티 필름에서 청하는 세련된 브로우 메이크업부터 로맨틱한 립&치크 메이크업, 강렬하고 시크한 메이크업까지 쉽게 따라 할 수 있는 세 가지 포인트 메이크업 비법을 직접 공개했다. 때로는 사랑스럽게 때로는 엇지 있는 메이크업으로 연말연시 모임의 주인공이 되게 해 줄 청하의 실제로 사용한 메이크업 아이템과 사용법!



한층 세련돼 보이고 이목구비를 시원스럽게 만들어주는 브로우 메이크업. 반짝이면서도 영롱한 아이 메이크업이 특징이다.



립&블러셔를 사용한 립, 입술 안쪽부터 바깥으로 톱톡 치맛이 그라데이션 하면 자연스러운 립 메이크업이 가능하다. 또한 15%의 수분으로 채워져 건조해진 입술에 촉촉함은 물론 선명한 발색과 얼굴에 생기를 불어넣어주는 치크 메이크업이 포인트. 광대뼈 중앙 '애플존'을 손으로 톱톡 두드리며 물들이듯이 발라준다.



강렬하지만 정교한 라인과 자줏빛이 도는 풀럼 레드 컬러를 사용해 풀럼 메이크업으로 마무리했다. 더불어 풀럼 메이크업이 어렵다면 립 어플리케이터를 세워서 라이너처럼 이용해 입술 라인을 먼저 그린 후 입술을 채워 넣으면 풀럼 메이크업을 쉽게 완성할 수 있다.

## Hair Styling

크리에이티브, 시대를 초월하다

# Vintage meet to Creative

## 토니앤가이 2019 뉴 헤어 트렌드

55년의 역사를 지닌 영국 헤어 드레싱 기업 토니앤가이 (TONI&GUY)가 발표한 2019 뉴 헤어 트렌드 'LEGACY' 런던 패션위크 공식 후원사이기도 한 토니앤가이의 콘셉트, 커트의 역사가 Vintage, Contemporary, Creative, Editorial 등 4 가지 스타일로 나누어 발표됐다.



“ 빈티지도 어느 시절 크리에이티브였던 적이 있었다. 아티스트들에 의해 주목을 받은 스타일은 사람들의 사랑을 받게 되고 또다시 영원한 클래식으로 남는다. ”

# Anti-Wrinkle

튕닝한 듯 팽팽하게!  
한겨울의 링클 케어를 위한 머스트 해브

찬바람이 솔솔 불어오고 피부가 건조해지는 계절. 피부가 쉽게 지치고 피부 컨디션이 회복되지 않은 채로 새해를 맞이하긴 싫다. 뭔가 확실하게 달라지진 않겠지만, 겨울은 분명 노화가 진행되는 계절. 방치해 두면 그야말로 견잡을 수 없이 노화의 롤리코스트를 타게 된다. 무엇보다 본연의 힘을 길어주어 균형을 되살려 줄 수 있는 똑똑한 스킨케어기가 필요하다.





# Convenience Anti-aging

“

모든 노화 현상은 피부에 노폐물 찌꺼기가 쌓이고 각질이 쌓이게 되면서 시작된다. 안색이 칙칙해지고 수분도 부족해져서 탄력이 급속도로 떨어지면서 시작되는 노화. 메마른 눈발이 갈라지듯 피부에 잔주름이 생기고 점점 깊어지기 전에 미연에 방지하는 것이 중요하다. 물론, 20대 초반의 경우는 하루 1리터 이상의 물과 수분 크림만으로 노화를 예방할 수 있다.

”

## 1. 피부 정확 + PH 밸런싱 . 클렌저에 스킨케어까지?

클렌저는 무리한 클렌징으로 자극을 주기보다는 부드럽지만 메이크업 잔여물을 말끔히 지울 수 있는 기능이 업그레이드되어 있으며, 보습효과가 높은 제품을 고르는 것이 중요하다. 최근에는 성분 단계부터 스킨케어와 클렌징 성분을 함유하고 있어 단순한 정화 기능뿐만이 아니라, 피부 보호 및 진정 효과가 뛰어나 세안 단계부터 스킨케어 효과까지 탑재하여, 클렌저 단계에서부터 보습을 의식한 제품들이 눈길을 끌고 있다. 또한, 세안 후 PH 밸런싱과 함께 각질 정돈과 진정 작용으로 피부결을 매끈하게 정돈해 주거나 토너를 바른 듯 촉촉함을 유지해 주는 것도 포인트.



시코르 클렌징 라인

더페이스샵 데테리피 퍼스트 세럼



이크웰 건조수 클렌징 토너





1. 생그린 나이자움 링클케어 크림 2. 벨리프 더 트루 크림-안티에이징 울트라 밤  
3. 더마리프트 울트라덤 스킵트-핏 리프팅 샷 세럼

## 2.

수분 + 리프팅 + 안티에이징

### 잔주름과 모공을 한 번에?

여름에는 그냥 수분 크림만 발라도 끈적임을 방지해서 좋았지만, 겨울에는 피부가 매말라서 건조해지고 뭔가 부족한 느낌이 든다. 건성으로 시달리는 사람들의 경우 피부의 탄력도가 극도로 떨어지고, 잔주름이 시작될 때다. 여기에 넓어진 모공까지 합세하면, 그야말로 피부는 노화를 향한 롤러코스트를 타게 된다. 그러나 유분기 많은 안티에이징 제품과 유분기 조절에 피지를 잡아야 하는 모공 관리 제품을 함께 사용할 경우 각각의 효과를 기대하기 어렵다. 피지를 잡다가 도리어 안티에이징 제품 때문에 피지 생성을 부추기는 경우가 생길 수 있기 때문이다.

‘더마리프트’의 ‘울트라덤 스킵트-핏 리프팅 샷 세럼’은 피부 코어 탄력을 전문적으로 관리해주는 제품으로, 탄력 저하, 무너진 얼굴선, 거친 피부결 등 노화의 징후가 나타나는 피부의 코어 탄력을 관리해주는 고효능 세럼으로 주목되고 있다. ‘벨리프’의 ‘더 트루 크림-안티에이징 울트라 밤’은 ‘폭탄 크림’이라는 특별한 애칭을 갖고 있는 벨리프의 패밀리 라인에 토털 안티에이징 기능의 크림으로 관심을 모으고 있다.



수분



탄력



안티에이징

### 크림과 함께 리프트 UP!

부족한 수분은 보충해 주면서 유분기가 적고 리프팅 효과가 있는 제품을 선택하는 편이 주름과 모공을 한꺼번에 잡는데 효과적이다. 에센스를 촉촉하게 발라준 후 안티에이징 크림을 1:1로 섞어 바르면 최고의 피부 케어 효과를 볼 수 있다. 안티에이징 크림의 리치함에 수분 크림의 촉촉함이 더해져 흡수력이 늘어나는 것은 물론, 영양감도 극대화된다.



### 3. 리치 + 수분 + 안티에이징 푸석·번들 피부 다스리기

지성피부라고 노화가 피해 갈 리 없다. 얼굴이 번들거린다고 크림을 바르지 않는 것은 금물. 아이크림과 안티에이징 크림을 얇게 펴 발라 흡수시켜 주는 것이 중요하다. 얼굴이 푸석푸석한 날에는 리치한 크림을 평소의 절반만 바른 후 수분 크림이나 안티에이징 크림을 한번 더 덧발라주어 복합적으로 진행되는 건조 현상을 막아준다. 잇츠 스킨의 세라 루틴 밀크 솔루션은 평소 어떤 걸 발라도 칙칙하고 푸석한 피부를 위한 밀크 세럼으로, 굳이 많은 양을 얼굴 전체에 바를 필요 없이 적은 양으로도 피부에 충분히 흡수시켜 유수분을 공급하는 파워 보습을 특화해서 나온 제품. 끈적임 없는 수분 오일 텍스처에 크림의 풍부한 보습감을 가둔 밀크 제형으로 만들어, 번들거림 없이 촉촉한 수분감을 내세우고 있다.

1. 잇츠스킨 세라 루틴 밀크 솔루션
2. 김정문 알로에 큐어 인텐시브 수딩스틱 3. 아이오페 모이스트젠 라인



### 4. 마스크 + 팩 릴렉싱 노화 방지

수면 시 분비되는 '멜라토닌'은 피부 노화방지에 중요한 역할을 하는 호르몬이다. 20대에 가장 많이 분비되지만, 점차 줄어들어 피부의 자생력이 떨어지면서 피부가 노화된다는 것. 멜라토닌은 체내에서도 피부 영양 공급을 통해 피부 빛을 밝게 만들지만, 밤 10시부터 새벽 2시의 '피부 골든타임' 이후 잠이 들면 피부가 점차 가칠고 칙칙해진다. 그러나 이런 피부 재생의 골든타임을 지키기가 쉽지 않다는 것도 현실. 이에 바르기만 해도 멜라토닌의 효능을 체험할 수 있는 화장품 형태의 제품도 출시됐다.

맥시클리닉의 멜라토닌은 잠을 푹 잔 듯 생기와 탄력 넘치는 안티에이징 효과로 관심을 모았다. 이외, 코웨이의 안티에이징 화장품 전문 브랜드 리엔케이의 '셀 투 셀 에센스 리얼 뷰티 에디션'의 한정판은 피부 균형을 되찾고 윤기 나는 피부를 선사하는 에센셜 하이dra 앰플, 셀 리커버리 앰플 등 겨울철 보습과 탄력 케어에 집중할 수 있는 제품의 구성으로 좋은 반응을 얻었다. 키엘의 '히비스커스 오버나이트 탄력 마스크'는 밤새 피부에 도포 후 아침에 물로 씻어내는 수면 마스크. 항산화 성분으로 잘 알려진 히비스커스 성분을 함유해 피부 탄력을 개선시키고 피부결 정돈에 도움을 준다.

1. 맥스클리닉 타임 리턴 멜라토닌 크림
2. 키엘 히비스커스 오버나이트 탄력 마스크
3. 리엔케이 셀 투 셀 에센스 리얼 뷰티 에디션



# 5. 천연 성분 + 오일

## 다중 보습 장벽 만들기

겨울철 피부관리 제품으로 가장 관심을 모으는 것이 재료와 성분이다. 차갑고 매서운 겨울바람에 시달리다 보면, 피부에 알게 모르게 많은 손상이 가기도 하고, 탄력을 잃기도 한다. '뷰티크레딧 모이스처 멀티 크림'은 땅 속의 다이아몬드라고 불리는 송로버섯 추출물이 함유되어 있어 피부에 수분을 공급해 촉촉함은 물론 더욱 탄력 있고 생기 있는 피부로 만들어준다. 또한 수분 흡수력이 뛰어난 5중 히알루론산이 피부 보습력을 강화시켜주고 다중 보습 장벽을 형성해 갈라지고 건조해진 피부를 더욱 부드럽고 촉촉하게 케어해 준다. '뷰티크레딧 모이스처 멀티 크림'은 전신뿐만 아니라 얼굴에도 사용 가능한 초보습 멀티 크림으로 유용하게 사용할 수 있는 것이 특징이다.



1. 메리케이 세틴 바디 화이트 쉐어 2. 린스킨 사인 에센셜 세럼 미스트 3. 뷰티아니 로즈라비올 오일 4. 뷰티크레딧 모이스처 멀티 크림 5. 쏘내추럴 소프트 리턴 바디 오일



리턴 투 블레싱 비주얼 크림

# 6. 베이스 + 모공 팩트 + CC + BB

## 메이크업도 안티에이징

일단은 탄력 있는 피부를 위해서 밀바탕부터 촉촉하게 다지고 모공 팩트로 보습보송하게 커버해 화장이 잘 받는 쫘쫘한 피부로 만드는 것이 관건. 최근에는 자연스럽게 커버력을 높이고 싶을 때는 스킨케어 효과를 상승시켜 주는 CC크림에 오랜 시간 촉촉하게 피부를 커버해 주는 BB 크림을 섞어서 바르는 방법이 많이 사용되고 있다. 에스테틱 노하우를 담아 집에서든 여배우와 같은 매끈한 피부 표현이 가능하도록 개발한 신제품 '리턴 투 블레싱 비주얼 크림'은 라뮤즈 데일리 에센셜즈 리제라레이팅 크림에 비비크림을 믹스해 발라주던 제형을 개발해 출시한 '리턴 투 비주얼 밤'의 업그레이드 버전 비주얼 크림이다. 피부의 보습, 탄력 그리고 커버까지 3중으로 케어해주는 제품으로, 피부의 결점을 감추는 것이 아닌 피부 자체가 되살아나 자연스러운 에스테틱 스킨을 연출해 준다.

### 쿠션팩트 + CC

메마르지 않은 촉촉한 피부를 원한다면 하루 종일 메이크업을 밀착시켜 주는 쿠션 팩트에 CC 크림을 퍼퍼로 꼼꼼히 펴 발라주면 촉촉한 피부가 오래 유지된다. 베이스 메이크업을 얇게 펴 발라 여러 겹 레이어링하고 번들거리기 쉬운 T존 부위는 수시로 커버해 주기를 잊지 말기. 바르고 톡톡 두들기면서 시간차를 두고 충분히 스며들 수 있게 흡수시켜 준다.



## Winter Cream Moist Up!

# 영양 듬뿍 쑹쑹 스며든다

### 1 스킨케어 브러시

피부 에너지가 떨어져 스킨케어의 흡수력이 떨어진 상태라면 손의 열기를 이용해 바르더라도 크림의 온도만 올라가 텁텁하게 느껴지고 손을 대면 땀수룩 흡수되지 않고 걸들게 마련이다. 이럴 때 파운데이션을 바를 때 사용하는 납작한 브러시에 크림을 묻혀 피부결을 따라 발라주면 밀림 없이 일정한 두께로 고르게 발리는 것은 물론 피부도 한결 촉촉해진다.

### 2 롤링 마사지

피부에 어떤 기계나 기구를 사용한 관리는 영양이 잘 흡수되고 손으로 하는 것보다 청결하다. 그러나 스킨케어 전문가들은 크림 하나를 발라도 원가 다르다. 손의 온도와 쿨링을 하는 강도, 그리고 피부 굴곡에 따른 각도 등의 섬세함에 있어서는 손 마사지가 아직은 최고다. 크림을 바르면서 롤링 마사지를 꾸준히 해 준다. 예를 들어 V 라인의 완성 부위인 광대는 한번 무너지면 쉽게 탄력을 되살리기 힘든 부위이기 때문에 공들여 관리해야 한다.

#### HOW TO

- 1 주먹을 쥐고 손가락 둘째 마디를 이용해 이마 중앙부터 바깥쪽으로 나선형을 그리며 마사지한다.
- 2 주먹을 쥐고 손가락 둘째 마디를 이용해 턱밑에서 입술 끝까지 끌어올리듯 마사지한다. 턱 중앙으로부터 바깥쪽으로 4등분 하며 반복해 준다.
- 3 양손 검지를 이용해 코끝을 가운데로 모으며 위로 끌어올리듯 마사지한다. 콧등을 타고 올라가며 3등분 하며 반복해 준다.
- 4 손가락 끝에 힘을 뺀 상태로 끌어올리듯 바르고 이어 손가락 등을 나선 모양으로 아래에서부터 위쪽으로 쓸어 올려 준다.



#### 겨울 크림 사용법

크림의 흡수 효과를 최대치로 높이기 위해 크림을 어떻게 바르는지 그 습관의 체크도 중요하다.

- 1 세안 후 로션과 에센스를 바를 때 크림을 한꺼번에 바르지 말고, 크림을 나중에 따로 발라 주기.
- 2 취침 전에는 스킨을 묻혀 피부를 말끔히 정돈한 뒤 크림을 평소의 2~3배 정도 듬뿍 발라준다.
- 3 한 번에 많은 양을 발라 흡수시키는 대신 조금씩 여러 번 레이어링 하는 기분으로 덧발라 크림의 흡수력을 높여준다.

# Secret of **Moisture Lips**

## ‘러블리 촉촉 립’의 비밀!

티 없이 맑고 사랑스러운 그녀. 민낯인 듯 민낯 아닌 은은한 광택 피부. 그중에서도 촉촉하고 싱그러운 입술의 눈부심. 얇은 피치나 핑크 컬러의 톤팅 컬러로 간단하게 발라주었음에도 눈을 땔 수 없다. 이슬을 베어 물은 듯 촉촉하고 투명한 그녀의 입술, 한 듯 안 한 듯 청순하면서도 생기 넘치는 모던함. 여성미 가득한 그녀의 히든 뷰티템은?



# More freshly & Moisturizingly

NEW ARRIVAL

## 라네즈 스테인드 글로우 립밤

라네즈가 1월 1일 촉촉한 보습감과 싱그러운 틴팅 컬러로 립 메이크업을 한층 더 사랑스럽게 연출해 주는 틴티드 립밤 '스테인드 글로우 립밤'을 출시한다. 한없이 맑고 깨끗한 김유정의 입술 연출로 더욱 눈길을 끌고 있는 이 제품은 입술 온도와 pH에 따라 더욱 혈색 있고 자연스러운 컬러를 연출해 주는 것이 특징.

특히 스테인드 글로우 립밤에는 라네즈의 글로벌 베스트셀러, 립 슬리핑 마스크의 강력한 보습 성분을 담아 빈틈없는 속 보습과 각질 진정으로 하루 종일 메마르지 않고 생기 있는 입술 상태를 유지할 수 있다. 여기에 부드러운 셰어버터의 보습 성분이 입술 온도에 따라 멜팅되어 보다 부드럽게 사용할 수 있다. 컬러는 자연스러운 민낫 메이크업에 생기를 부여하는 베리 핑크와 모던하고 대담한 리치 레드, 내추럴하면서도 고급스러운 만다린 코랄 등 3종으로 구성되어 있다.

### DEMAND

겨울철만 되면  
입술이 거칠어지고 메말라요.  
보다 건강한 컬러를 연출할 수 있는  
방법은 없을까요?



### SOLUTION

입술도 온도와 pH상태에 따라서  
컨디션이 달라져요. 스킨케어처럼  
빈틈없는 속 보습과 각질 진정 케어를  
해주는 것이 필요해요. 마른 입술에  
근본적으로 보습을 주고, 수시로  
피부를 진정시켜 주는 립 케어의  
습관을 들여주세요.

라네즈 스테인드 글로우 립밤 [3g / 22,000원]

#### Mandarin Coral

핑크가 부드러운  
웜톤을 위한 내추럴  
하면서도 고급진  
만다린 빛 코랄

#### Berry Pink

바른 듯 안 바른 듯  
내 입술 같은 생기,  
민낫 메이크업에 제격인  
청순 발랄 핑크

#### Rich Red

웜, 쿨 상관없이 생기를  
부여하는 마법 같은 색,  
모던하고 대담한 레드



# Protect Yourself Clean & Bright

## 방패 케어에 대한 Q&A

매서운 칼바람을 무시하고 신나게 놀다 보니 겨울철인데도 피부가 거뭇거뭇, 흰 눈에 반사되어 시커멓게 타버린 얼굴에 급절망하지 않으려면 피부의 중무장 방법을 숙지해야 한다. 또한 비비드 한 스키복에 메이크업이 겸손하면 피곤해 보인다. 역시 핏감이 들어간 화사한 파스텔 계열로 스타일리시하게 연출하는 것이 좋다. 스키장의 화려한 물결 속에서 눈보다 아름답게 빛날 겨울 미인으로 등극하기 위한 팁!

겨울피부의 적

칼바람과 자외선

하얀 설원에서 신나게 잘 놀 땀 몰랐다. 화장도 잘 받디 않고 탄력도 심하게 떨어지기 시작하더니 손거울을 아무리 바짝 대고 보아도 주름이 틀림없다. 통제 불능에 빠진 피부. 본격적인 스키케어에 들어가기 전에 거친 바람에 지친 피부를 회복시키는 것이 급선무.



한겨울 등산이나 스키 등 하드 한 스포츠를 좋아하는 편이에요. 평소에도 신경은 잘 쓰는 편은 아니지만, 특별한 관리가 필요한가요?

**A** 스키장에서 가장 경계할 것은 살이 에이는 듯한 찬바람이에요. 단순히 춥다는 차원이 아니라 강한 자외선으로부터 피부 손상은 물론, 건조한 공기로 인해 피부가 쉽게 건조해져서 쉽게 노화가 일어난다는 것입니다. 20대에는 잘 모르지만, 시간이 지나갈수록 주름이 생기게 마련이죠. 하얀 설원과 일체를 이룬 듯 맑게 빛나는 촉촉한 피부 표현이 관건이에요. 오랫동안 지속되는 브라이팅 효과, 촉촉한 보습력이 스키장 등 하드 한 스포츠를 즐길 때의 핵심이므로 평소보다 2배 많은 양의 에센스와 크림을 발라 피부에 보호막을 씌워주는 것부터 시작하세요.

남자 친구가 저보다 많이 어려요. 조금 더 젊게 피부를 관리하고 싶은데, 무엇부터 해야 할까요?

**A** 영하를 넘나드는 변덕스러운 날씨에 피부는 속수무책이죠. 무표정한 상태에서 35개 전후의 미세주름이 보인다면 경계경보예요. 피부뿐 아니라 전반적으로 신체 기능이 쇠퇴하므로 노화는 급진전되죠. 탄력이 넘치는 피부로 회복하기 위해서는 수분 보습과 숙부터 차오르는 콜라겐 재생관리, 화이트닝도 필수죠. 촉촉하고 어린 피부로 돌아가기 위해서는 충분한 보습과 피부 스트레스를 줄여주는 케어가 필요해요. 자기 전엔 수면팩으로 피부 보습을 하고, 낮에는 고보습 스킨케어 제품을 이용해 피부가 건조해지는 것부터 방지하세요.



신나게 놀 때는 몰랐는데, 피부가 정말 칙칙해졌어요. 여름도 아닌데, 겨울에 이렇게 얼굴이 탈 수 있나요?

**A** 스포츠를 과격하게 즐기고 난 후 가장 큰 고민은 스트레스와 부족한 잠으로 인한 다크서클과 얼굴 전체를 뒤덮게 된 칙칙함이에요. 가장 중요한 것은 충분한 수면시간 이후 각질 제거를 통해 거칠어진 피부를 정돈하고 미백 기능이 있는 제품으로 피부톤을 화사하게 밝혀 주는 것. 또한 눈밑 등 특히 고민이 되는 부위는 아이패치와 같은 국소 부위 전용 미백 미스트 제품을 사용해 집중 케어를 해주면 좋아요.

건조한 피부라서, 스포츠를 하려 해도 수분 관리가 정말 걱정돼요.

**A** 건조한 스키장에서는 무엇보다도 촉촉한 피부를 깔끔하게 유지하는 것이 가장 중요해요. 에센스나 크림 성분을 함유한 비비크림 등으로 피부 표현을 가능한 심플하게 하고, 메이크업 위에도 사용할 수 있는 자외선 차단제 등으로 피부를 보호하는데 중점을 두세요. 촉촉한 피부를 유지하면서도 자외선으로부터 안전하게 빛나는 피부를 위해 스키장에서는 휴대가 간편하고 덧바르기 좋은 제품을 선택해 2시간에 한 번씩 덧발라주세요.

평소에 야근도 많고 스트레스를 받을 때마다 피부에 뾰루지가 올라오는 등 민감해져요.

**A** 스트레스를 받게 되면 피부가 민감해지고 트러블이 쉽게 나는 거 맞아요. 특히 겨울 스포츠 여행 동안에는 피부상태를 제대로 케어해 주지 못하고 시간이 지났을 가능성이 크기 때문에 집중 케어가 필요해요. 피부가 민감해져 있을 경우에는 민감성 피부를 진정시켜 주고 자극이 없는 제품을 사용하는 것이 좋으며 항염 및 진정효과가 있는 스팟 제품을 이용해 트러블이 발생한 부위에는 집중 케어를 해주세요.

스크럽제를 쓰면 피부에 스크래치가 나는 것 같이 따끔거리고 가려워요.

**A** 겨울철에는 땀의 분비가 줄어들어 피부가 건조한 상태가 되고 선천적으로 건조한 피부를 별도의 관리 없이 방치하면 나이 들면서 몸에서 비듬이 올라와요. 이런 피부는 외견상 지저분해 보이고 건강에도 좋지 않아요. 피부가 약하기 때문에 각질 제거도 쉽지 않죠. 거품을 풍성하게 내는 제품으로 각질을 녹여 주는 것이 좋고, 비누와 부드러운 면 소재의 클렌징 글러브를 사용하는 것도 좋아요. 때 비누에 물을 묻혀 촉촉하게 거품을 만들어 각질 제거에 도전해 보세요. 비누는 약건성 피부가 사용하기 어려울 수도 있지만, 거품이 많을수록 자극이 적고 세안 후 느껴지는 건조함도 덜해요.

겨울철만 되면 피부 고민이 더욱 심해져요. 아무리 좋은 보습 크림과 스페셜한 기능의 에센스를 써도 피부가 건널 수 없이 트거나 갈라져요.

**A** 수분 부족에 영양 부족까지 복합적으로 치료해야 하는 피부인 듯 하네요. 수분 크림이나 에센스보다 원료 고유의 영양 성분을 높은 함량으로 함유하고 있는 오일로 긴급 처방해 보세요. 건성 피부나 추운 날씨로 갑자기 트거나 갈라진 피부를 잠재우는데 효과적이에요. 개기름이 흐를 정도로 유분이 많은 지성 피부임에도 건조함에 시달린다면 물같이 촉촉하고 산뜻한 사용감의 워터 오일을 사용해 보세요. 수면 팩 등 잠자는 동안의 피부를 관리해 주는 것도 잊지 마세요.

기본적인 수분케어 이외에 자연스럽게 빛나는 피부는 어떻게 관리하나요?

**A** 파티장이나 특별한 장소에서 탄력이 넘치고 윤기 있는 피부는 타인의 눈길을 끌죠. 다른 사람들에게 아름답고 건강한 이미지를 보여줄 수 있기 때문이죠. 특히 요즘에는 펄 등의 인위적인 광이 아닌, 피부에 수분을 듬뿍 줘 촉촉하고 자연스럽게 빛나는 윤기가 중요하죠. 바디 물광 제품 등은 마백 기능성으로 피부톤을 한 층 밝고 환하게 가꿔주는 데다 가벼운 크림 타입으로 흡수 후에는 끈적임도 없어 4계절 모두 사용하기 좋아요. 또한 천연 식물의 향을 배합한 제품들을 사용하면 독특하면서도 상쾌한 비누 느낌의 잔향을 즐길 수 있어요.

바디케어와 수분 제품을 효과적으로 사용하는 방법을 알고 싶어요.

**A** 인체의 70%는 수분으로 구성되어 있어 건조한 겨울 실내에서는 가습기를 이용하고, 너무 뜨거운 물로 목욕을 하지 않는 등의 생활 습관을 지키는 것이 중요해요. 기본 원칙은 몸에 있는 수분은 가꿔두고, 날아가는 수분은 잡는다는 것. 그런 의미에서 같은 보습제를 발라도 샤워 후 물기가 마르기 전에 발라주면, 피부 전체에 수분막이 형성돼 촉촉한 피부 상태를 조금 더 오랫동안 유지할 수 있어요. 수분 함유량이 높은 바디 로션이나 크림을 발라 보습 효과를 최고의 상태로 높이고, 제품을 바를 때는 몸의 아래에서 위로 심장에서 가까운 쪽으로 마사지하는 것이 좋아요.

거칠고 파고들어가는 내성 발톱인 데다 아무리 긁어내도 거칠기만 해요.

**A** 발은 손에 비해서 차가운 공기에 직접적으로 노출되지 않아 건조 중에 덜 시달릴 것 같지만 피지가 거의 분비되지 않는 부위이기 때문에 각질층이 쉽게 메마르고 거칠어지죠. 특히 겨울철에는 무겁고 통풍이 잘 되지 않는 신발을 신기 때문에 피로와 각종 질병으로부터 발을 보호해 줘야 하는데 각질 제거와 동시에 수분을 공급해 주지 않으면 건강을 해칠 수도 있어요. 따뜻한 물에 족욕을 한 뒤, 발 뒤꿈치와 발가락 사이사이 각질을 제거하고 수분 함량이 높은 풋 크림을 듬뿍 발라주세요. 잠자리에 들 때도 풋 크림을 듬뿍 발라준 후 비닐 랩을 씌우고 양말을 신어주면 피부가 한결 부드러워요.





# 타임별 촉. 촉. 촉! Secret for Moisture

스타일을 완성시켜주는 것은 역시 피부. 그러나 겨울은 급격히 건조해지고 트러블도 없이 생길 수 있는 계절이라 피부가 민감하다. 이럴 때 집에서 손쉽게 화장품을 바르는 방법만으로 블링블링 피부를 만들어 주는 타임 시크릿!



### ●1분 클렌징

피부의 트러블이 발생했다면 최대한 자극을 줄여주는 것이 중요하다. 클렌징은 1~2분 만에 끝내는 것이 좋다.



### ●15초 토너

토너는 세안을 한 후 1분 내에 발라주고 15초 정도 흡수시켜주는 것이 좋다. 특히 심하게 건조한 부위에는 화장수를 충분히 적신 화장솜을 올려놓고 5분 정도 방치해 두면 피부의 보습력을 더욱 높여 줄 수 있다.



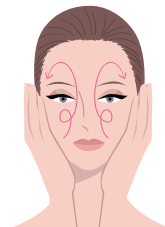
### ●10초 에센스 크림

에센스는 부스터 사용 후 손으로 두드리면서 살짝 끈적한 느낌이 날 때까지 10초 정도 흡수시켜 준다. 메이크업 베이스나 파운데이션에 에센스를 1:1 비율로 섞어 바르면 보습 효과가 있어 메이크업 후에도 피부가 들뜨지 않는다.



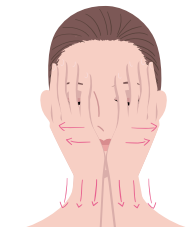
### ●20초 페이스 미스트

얼굴이 건조할 때는 2~30초 간격을 두고 2차례 정도 페이스 미스트를 뿌려 가볍게 손으로 감싸거나 손가락으로 톡톡 두드려 준다. 뿌린 후 그대로 두면 건조함이 심해질 수 있으니 충분히 흡수시킨다.



### ●5분 마사지

저녁 세안 후 수분 에센스나 마스크 크림을 바르고 5분 정도 마사지해준다. 피부 톤이 맑아질 뿐 아니라 다음날 하루 종일 촉촉한 피부를 유지할 수 있으며 화장도 잘 받는다.



### ●20분 특별 마사지

취침 전 수분 영양팩을 바르고 20분 후에 마사지해준다. 팩 제품을 바른 후 부드럽게 마사지하듯 흡수시켜주면 혈액 순환까지 촉진시킬 수 있다. 마스크 시트 형태의 팩 제품의 경우 20분 안에 제거해 모공이 막히지 않도록 주의한다.



건조 피부  
마사지  
해결방법

바디

- 발끝부터 허벅지까지 손바닥을 이용해 일직선으로 끌어올린다
- 발 다리 허벅지 손으로 작은 원을 그리면서 부드럽게 마사지해준다.
- 두 손으로 허벅지를 감싸 안고 다섯 손가락을 이용해 힘 있게 튕긴다.

힘

- 아래서 위로 쓸어 올리듯 문지른다.
- 팔과 어깨 손바닥 전체를 이용해 손목에서 팔뚝까지 힘 있게 쓸어 올린다.
- 팔 안쪽도 작은 원을 그리듯 부드럽게 마사지한다.
- 어깨에서 목부분도 쓸어 올리며 팔 중간 부분부터 겨드랑이까지 엄지로 자극하면서 마사지해준다.

허리

- 허리를 두 손으로 감싸 안고 다섯 손가락 모두를 이용해 뒤쪽으로부터 앞쪽으로 힘 있게 쓸어준다.

# Yes, It's Me!

화장품, 콘텐츠로 말하다

‘소유’ 보다  
경험!  
체험형·  
대여형 제품에  
관심



올해 2019년도의 뷰티 키워드 역시 과거와 근본을 돌이켜 다른 관점으로 재해석하고 재조합해 성장을 위한 동력을 찾는 것. 과거와 달리 소비자가 직접 스스로 트렌드를 말하는 시대. 화장품의 키워드는 크게 '나(ME)'라는 것이 전문가들의 분석이다. 이제 단순한 제품이 아닌, 콘텐츠를 판매하는 시대로 본격 접어든 2019년 화장품 소비 전망에 대해 알아본다. 에디터 유수연



키워드로 보는

# 2019 Digital Native Generation's Choice

## 이불 밖은 여전히 위험해! 보다 안전하게... 보다 편하게

2019. 새해 뷰티트렌드를 상징하는 키워드로 천연성분, 헬스뷰티, 뷰티다바이스 등이 의미있는 키워드로 떠올랐다. 미세먼지에 황사, 각종 불순물과 위험함이 도사리고 있는 외부로부터 나를 방어하려는 의식이 더욱 확고해지기 때문. 이에 따라 될 수 있는 대로 안전하게, 그리고 간편하게 자신을 지켜 줄 수 있는 제품들이 강세를 보일 것으로 전망된다. 유기농 화장품, 수제화장품, 이너뷰티 등도 올해 지속 성장이 주목된다.

### 1. Fast Beauty

#### 호기심 천국 '키보드 워리어'

디지털 네이티브 세대들을 중심으로, 온라인을 통한 국경 없는 쇼핑, 즉 해외직구 현상도 늘어날 것으로 전망된다. 이에 따라 전 세계적으로 온라인 쇼핑 인프라가 빠르게 구축되고 있으며, 호기심이 강하고 쉽게 질리며, 체험 중시 성향의 소비패턴으로 소용량 제품, 한정판, 등의 나만의 제품들에 대한 수요와 값비싼 다바이스의 대역형 소비가 늘어날 것으로 전망된다.



이상품은 18주년 기념 MADE IN KOREA 에디션



한국뷰티에이전시에서 판매하는 키보드 워리어

### 2. Influence

#### 나홀로 비주얼 놀이, 인정?



인천 국제 1인 미디어 페스티벌



미샤 M갤러리에서 모델 문가비와의 뷰티 클래스 장면중.

내가 쓰는 게 바로 '나'라고 인식하며 지금 이 시간을 소중히 여기며 자신을 사랑하는 세대. 나만의 정보를 공유할 수 있는 사람이 '내 친구'라고 규정한다. 나만이 아는 커뮤니티를 중시하며 브랜드, 성능에 대한 직관적인 커뮤니케이션을 공유하여 영향력을 넓혀나갈 전망이다. 텍스트보다 비주얼이 편하게 느끼는 세대로, 스타 인플루언서를 스스로 만들어 간다. 처음 시작은 '공냥공냥'이지만, 전 세계적인 예뻐 '뽕 뽕'으로 K-BEAUTY 영향력을 더욱 확대시켜 나가는 기폭제가 됐다.

### 3. Value

#### 가성비보다 가심비 아냐?

상대적으로 합리적인 소비패턴을 가진 이들이 현실적인 소비주체가 될 것이다. 이들을 대상으로 가성비 높은 PB 제품과 니치 브랜드 등에 대한 관심은 많지만, 럭셔리 시장은 가심비가 더욱 중요하다. 이들은 친환경, 지속가능성, 동물권 등 지구와 환경, 그리고 건강 등, 가치가 더해진 제품에 대해 반응하는 등, 합리적 가치를 담은 제품들과 브랜드들이 시장의 지지를 받을 것으로 전망된다.

- 1. 이니스프리 2018 플레이그린 페스티벌 'Less Plastic' 행사 중
- 2. 닥터 브로너스와 굿러너컴퍼니가 함께한 #플로깅 서울 양재천 캠페인. 플로깅(plogging)은 달리며 쓰레기를 줍는 환경보호 운동이다.



1



2

## 4. Inner Beauty

### 업그레이드 이너뷰티 '좋아요!'



20~30대 트렌드세터 사이에서 유행하는 뷰티케어의 핵심은 시간 절약과 효능 극대화. 여기에 건강과 뷰티를 강조한 마케팅과 클린 먹거리에 대한 관심이 이너뷰티 전성시대를 전망케 한다. 외모, 생활 에너지 부여, 불면증 개선 등 효능 효과와 범위가 다양한 장점이 확대 개발되고 있다. 구매 지방 흡입술을 대신할 정도의 효과에 성분의 안전성을 보장해 편하게 하는 먹는 다이어트 제품들의 개발도 절정을 맞고 있다.

1. 한국 성형 미용협회 회원사인 성형미용 전문의들이 기획한 모아스키니 다이어트 건강 기능 식품 젤리핏, 비오틴을 주원료로 만들어진 칼로리 커팅 젤리로 다이어트 부작용인 탈모와 피부 트러블 등을 대응할 수 있는 영양소를 담았다.

## 5. Healthy

### 자연과 가깝게 예뻐지자

자연에 가까운 건강함을 찾는 추세가 여전하다. 스킨 케어에 맞물린 천연성분 화장품에 대한 관심이 유기농, 수제, 비건 화장품의 인기로 지속될 전망이다. 가격이 조금 비싸더라도 동물사랑, 착한 소비를 위한 행위에 집중되고 있다. 또한 키즈, 시니어 소비자 그룹이 신규 소비층으로 부상하면서 이들을 겨냥한 전문화장품의 수요가 커질 예정이다. 한국콜마가 제시한 2019년 트렌드에서도 건강을 의식한 슈퍼푸드컨셉인 브로콜리, 블루베리, 블랙빈 등 슈퍼푸드를 주성분으로 활용한 제품 개발과 3분 카레나 바나나우유, 초코파이, 마카롱 등을 응용한 패키지의 유행이 지속될 것으로 전망된다.



1. 유럽 오가닉 코스메틱 온뜨레 2. 이네이처 바이오-줌 시트마스크 3. 원더바스 슈퍼 베지톡스 마스크팩 레드&퍼플 4. LG생활건강 키즈 마라울리 와이너리 버블 스파 바디클렌저

## 6. Home

### 집에서 공냥공냥, 간지 '뽀뽀'

귀찮아서, 돈이 많이 들어서. 이유는 많다. 전문 에스테틱에 다니는 것보다 집에서 공냥공냥 관리하는 것이 더 편하다. 어쩌면 더 중요한 것이 나만의 시간 나만의 공간을 확보하고 그 속에서 자유롭다는 것. 게다가 최근의 디바이스는 손으로 하는 것보다 훨씬 더 정교하고 효과적이다. 거기가 가끔 친구들에게 보여주면 전자제품 열리어덜터와 같은 효과까지 볼 수 있어 실속이 있다. 특이한 것은 20~30대 남성이 헤어 케어, 헤어스타일링 제품을 넘어 탈모 케어 제품에서도 큰손으로 떠오르고 있다는 것. 지난해 고대기 등 헤어기기를 흡소핑서 주목하는 남성 고객과 50대의 구매 비중이 크게 늘었다는 통계도 나왔다.

1. 네이처리퍼블릭 컬러앤네이처 글리터피아 젤네일 스트립 6종  
2. 인공지능 피부비서 루미네(LUMINI) 3. 원적외선 마스크 브랜드 보미라이 모델 최치우



## 7. Customize

### '특별한 나'를 위한 서비스

나만을 위한 데이터와 요구사항을 반영해 나만을 위해 제조해주는 나만의 화장품이 새로운 형태의 럭셔리 상품으로 지속적으로 주목을 받고 있다. 이런 추세에 발맞춰 빅 데이터와 인공지능 등이 더해진, 개인에 가장 적합한 화장품을 찾아주는 서비스의 인기도 덩달아 높아지고 있는 추세다. 앞서 시범사업을 통해 혼합해 사용하는 라네즈 마이 투톤 립바와 마이 워터뱅크 크림, LG생활건강의 '르메디 바이 씨앤피', 이니스프리 부스팅 앰플, 키엘 아포테커리 맞춤 에센스 등이 출시된 바 있다.

1. LG 생활건강 르메디 바이 씨앤피
2. 아모레퍼시픽 × 갤럭시폰 인공지능 플랫폼 '빅스비 비전' 3. 카카오페이 예약 앱
4. 이니스프리 부스팅 앰플 5. 키엘 아포테커리 맞춤 에센스 6. 라네즈 투톤립바 명동 로드샵



- **Beauty Ritual**  
(나만의 감각과 심리적 만족을 충족하는)
- **Newtro**  
(과거 아이템에 현대적인 감성과 기능을 더한)
- **New Beauty Era**  
(미의 기준이 변화하는)
- **Conscious Beauty**  
(인간과 자연이 안전하게 공존하는)
- **Inner Beauty**  
(몸속까지 깨끗하고 아름다운)
- **Bang for the buck**  
(가성비, 가격 대비 성능)

### 한국콜마, 레트로 : 스펙트(RETRO:SPECT)

인간과 자연의 안전한 공존을 지향하는 '컨시어스 뷰티(Conscious Beauty)', 바쁜 일상 속 나만의 감각적인 경험을 통한 심리적 만족을 지향하는 '뷰티 리추얼(Beauty Ritual)', 과거 아이템에 현대적인 감성과 기능이 더해진 '뉴트로(Newtro)', 젠더리스처럼 변화하는 미의 기준을 뜻하는 '뉴 뷰티 에라(New Beauty Era)' 등이 주요 키워드.

이 같은 트렌드를 반영한 제품으로는 푸드 컨셉트 패키징, 슈퍼푸드 제품, 다양한 콜라보레이션 등이 꼽힌다. 푸드 컨셉 패키징은 3분 카레나 바나나우유, 초코파이, 마카롱 등을 응용한 패키지가 바로 그것. 이런 컨셉에 맞춰 재료는 브로콜리, 블루베리, 블랙빈 등 슈퍼푸드를 주성분으로 활용한 제품들이 주류를 이룰 전망이다. 또한, 아티스트나 디자이너, 캐릭터, 타업종 브랜드 등과 협업을 통해 새로운 재미거리와 관심을 환기하는 방법으로 콜라보레이션 마케팅이 계속 진화될 것이다. 이와 함께 제도 관련 시장이나 프리미엄 비누 시장도 가능성이 있는 분야로 지적되고 있다. 확신 숨이 크게 늘어난 현상도 이와 같은 맥락이다.



### 코스온 : Generation Unlimited

예측 불가한 극단적인 이상기후로 인해 대두되는 새로운 피부 고민에 대한 솔루션이 2019 S/S의 중심 키워드. 외부의 모든 자극 요소로부터 항자극력을 높여주어 부드럽게 케어하는 '항 자극케어'와 환경오염으로 인해 체내에 스며드는 독소 방어를 물론, 일상생활에서의 유해화학물질을 줄이려는 적극적인 방어를 위한 제품의 확대를 전망한다. 모든 것을 직접 창조하며 자기실현 욕구를 충족시키는 밀레니얼 세대의 소비자 태도 변화와 그로 인해 완전히 뒤바뀐 메이크업 시장의 전반적인 분위기, 기술의 발전과 트렌드의 융합이 불러온 클래식과 트렌드의 공존으로 새로운 미용법이 가능한 신유형의 제품을 출현이 가속화 된다.



BEAUTY NEWS



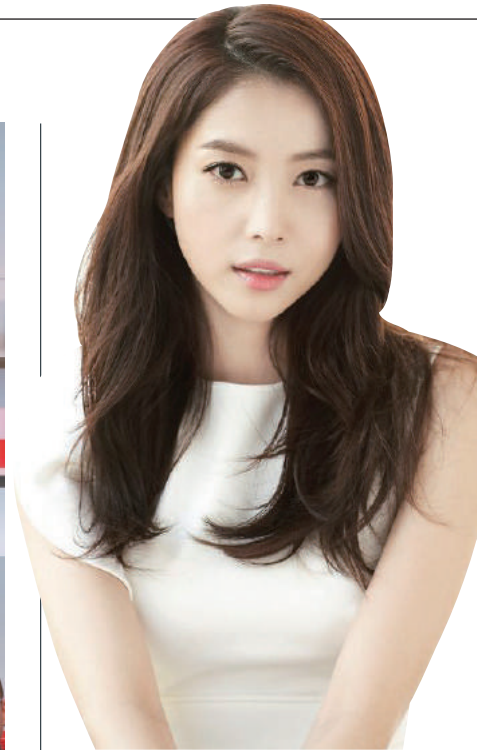
**자이글 × 배우 김아중**

웰빙기업 자이글 주식회사가 배우 김아중과 웰빙 뷰티 사업부문에 대한 광고모델 계약을 체결했다. 웰빙 뷰티 사업은 자이글이 추진 중인 신규 사업이다. 자이글은 올 연말 ZWC(Zingy Wellbeing Cosmetic)라는 뷰티 브랜드를 론칭하고 뷰티 디바이스와 화장품 등을 선보일 예정이다. 김아중은 론칭에 앞서 연말 출시 예정인 산스케어 ZWC 오투 마스크와 오투 기초화장품 모델로 활동할 예정이다.



**코리코리 × 가수 추화정**

솔로 데뷔를 앞둔 가수 추화정이 화장품 브랜드 '코리코리(KORIKORI)'의 전속 모델로 낙점됐다. 추화정의 맑고 깨끗한 이미지와 건강한 피부가 브랜드와 맞아 전속 모델로 발탁하게 됐다.



**폴라리스 '마이 톡스' × 배우 오윤아**

배우 오윤아가 화장품 광고 모델로 발탁됐다. 소속사 폴라리스 엔터테인먼트는 "오윤아가 향산화 기능성 화장품 '마이 톡스'와 광고 모델 계약을 체결했다"라고 밝혔다. 드라마뿐만 아니라 예능계에서도 활약하며 팔색조 매력을 뽐낸 오윤아가 화장품 광고까지 섭렵하며 '여성들의 워너비', '달고 싶은 언니' 입을 입증했다. 오윤아는 최근 MBC 주말 특별기획 드라마 '신과의 약속'에 출연하고 있다.



**동인비 × 배우 한지민**

아름다움의 대명사, 배우 한지민이 프리미엄 홍삼 화장품 '동인비'의 모델로 선정됐다. 한지민은 동인비의 '탄탄한 밀도 피부를 완성하는 밀도 케어' 캠페인을 시작으로 모델로서 본격 활동을 펼칠 계획이다. 브랜드 관계자는 "진정한 아름다움을 보여주고자 배우 한지민을 전속 모델로 선정하게 됐다. 한편, 한지민은 영화 '미스 백'을 통해 인생 연기를 선보이며 관객들의 뜨거운 호평을 이끌어 냈다.



**베리떼 × 배우 배윤경**

아모레퍼시픽 베리떼는 라이징 스타로 주목받고 있는 신인배우 배윤경을 새로운 모델로 선정했다. 맑고 깨끗한 이미지와 통통 튀는 사랑스러운 분위기 배우 배윤경은 작년 인기리에 종영한 '하트시그널' 시즌1에 출연으로 화제를 모은 바 있다. 배윤경은 최근 공개된 넷플릭스 웹드라마 '마음의 소리 리부트 2'에 출연하면서 본격적으로 연기자로 활동하고 있다.





**스피니 × 영화배우 유라성**

화장품 전문회사 더마캡프가 화장품 브랜드 '스피니'의 전속 모델로 영화배우 유라성을 발탁했다. 더마캡프 측은 "영화배우 유라성의 투명한 피부, 맑고 건강한 이미지를 통해 브랜드가 전하고자 하는 메시지를 잘 전달해주고 브랜드 이미지와 적합했다고 발탁의 배경을 설명했다.



**누밍크 × 프로듀스48 윤해솔**

'프로듀스48' 출신 윤해솔이 연예인 메이크업 아티스트 출신 정은경 대표가 설립한 제이랩 코스메틱의 '누밍크' 브랜드 전속 모델로 발탁됐다. 맑고 건강한 피부와 사랑스러운 이미지가 브랜드와 잘 어울린다는 평가를 받은 것으로 알려졌다. 현재 윤해솔은 국내 최초 e스포츠 프로젝트 그룹 '아쿠아'의 메인 보컬로 활동 중이다.



**미샤 × 배우 전소니**

화장품 브랜드 미샤가 배우 전소니를 전속 모델로 발탁했다. 단편영화 '사진'으로 연기 활동을 시작한 전소니는 최근 tvN 드라마 '남자 친구'에서는 주인공 박보검의 친구인 조혜인 역으로 활약하고 있다. 시원한 외모와 자신의 분야에서 단단하게 쌓아가는 커리어가 미샤의 브랜드 가치와 잘 어울린다고 판단됐다. 전소니는 미샤의 신제품 '젤리쉬 립슬립'의 메이크업 화보 촬영을 시작으로 모델 활동을 시작했다.

**보타닉힐 보 × 배우 신혜선**

배우 신혜선이 CJ 올리브영 더마 코스메틱 브랜드 보타닉힐 보의 전속 모델로 발탁됐다. 보타닉힐 보 관계자는 "신혜선은 드라마, 영화를 통해 인정받은 배우이자 새로운 이미지를 보여줄 수 있는 에너지를 가진 뮤즈로 앞으로 보타닉힐 보의 타겟 여성들을 잘 대변해 줄 수 있는 모델이라고 생각한다"라고 전했다. 신혜선은 2030 여성들이 닮고 싶은 워너비 스타로 손꼽히고 있다.



**미네랄 바이오 '미바' × 배우 오연수**

천연화장품 브랜드 미네랄바이오는 배우 오연수를 연예인 인생파데로 알려진 미바의 광고모델로 선정했다. 오연수는 탁월한 연기력과 철저한 자기 관리를 통해 변함없이 청순한 동안 외모로 30~50대의 폭넓은 여성층에서 워너비 스타로 손꼽힌다. 천연 화장품 브랜드인 '미바'에 우아하면서도 건강한 오연수의 이미지가 잘 부합한다. 미바는 가수 홍씨의 메이크업 비결로 화제가 올랐다.

**NEW & HOT**

**LAUNCHING**

**사임당, 메이크업 브랜드 리뉴얼 론칭**

사임당화장품이 메이크업 브랜드 '단빛'을 리뉴얼해 공식 론칭했다. 새롭게 론칭한 '단빛'은 최소한의 터치로 최대한의 메이크업 효과를 낼 수 있는 기본 메이크업 제품군이다. '내 안에 잠재된 빛을 찾는 여정', 그 여정의 즐거움을 모토로 한 'Make me Smile'을 콘셉트로 잡았고, 브랜드명은 'DANBIT'으로 정했다. 회사 측은 브랜드 개편을 알리는 첫 번째 제품으로 '단빛 립스틱'을 출시했다.



**달바 × 현대 흡소핑**

뷰티 브랜드 '달바(d'Alba)'가 '승무원 미스트' 혹은 '승무원 세럼'이란 애칭으로 화제를 모으고 있는 베스트셀러 '화이트 트러플 퍼스트 인텐시브 세럼'을 현대흡소핑에서 단독 론칭했다. 이 제품은 고농축 화이트 트러플 세럼층과 식물성 에센셜 오일층을 결합해 한국피부과학연구원 이 진행한 피부 항산화 효과 개선 및 피부 저자극 테스트 인증을 받았다. 이탈리아산 화이트 트러플 성분을 함유했다.

**NEW**

**시세이도 퓨처 솔루션 LX 10주년 기념 컬렉션**

시세이도 프리미엄 안티에이징 라인인 '시세이도 퓨처 솔루션 LX 10주년 기념 니시진 컬렉션'은 LX의 대표 제품인 토탈 리제너레이팅 크림 E(나이트 크림)와 토탈 프로텍티브 크림 D(데이 크림)으로 구성됐다. 이를 일본 장인정신이 담긴 니시진 원단에 일본의 포장기술이 특징. 니시진 원단은 금박과 비단의 고급스러운 직물을 한 울, 한 울 엮어 짜는 특별한 기술로 만들어진 원단으로 세계에서 가장 정교한 원단 중 하나다.



**멜로멜리 매직 스펀**

트렌디하고 러블리한 청춘 뷰티 감성 제안 브랜드 '멜로멜리'에서 사랑스러운 감성을 담은 색조 라인 '매직 스펀'을 새롭게 출시했다. 매직 스펀 익스텐션 마스크라는 일명 '오술봉 마스크라'로 출시 전부터 SNS 영상으로 화제가 됐다. 바를수록 속눈썹이 길어지는 속눈썹 연장 마스크라다. 기존의 틀을 깨고 일체형으로 부러 없이도 속눈썹 컬링, 볼륨, 연장, 픽싱까지 4 in 1 기능을 하는 것이 특징.

**라비오프 로즈 골드 컬렉션**

라비오프의 샤프 와인 로즈 골드 컬렉션은 신비로운 일이 일어날 것만 같은 설렘을 담은 콘셉트로 구성된 라인. 라비오프의 시그니처인 와인 형상 용기에 로맨틱한 로즈 골드 컬러를 더해 우아함과 고급스러움을 살렸다. 새롭게 출시되는 제품은 와인 밤 파운데이션, 와인 아이 글리터, 와인 립스틱, 와인 틴트 미니 세트까지 4중.





**불가리 퍼퓸,  
로즈 골데아 리미티드 에디션**

불가리 퍼퓸이 '로즈 골데아 리미티드 에디션' 런칭했다. 강소라의 추천 향수로도 알려진 로즈 골데아는 우아한 로즈와 매력적인 머스크의 조합으로 출시 이후 호평을 얻으며 스테디셀러로 자리잡고 있다. 이번 한정판 스페셜 기프트는 마법과도 같은 로마 여신의 정원을 연상시키는 팜아트가 매력적인 '로즈 골데아 리미티드 에디션'의 아름다움을 그대로 담고 있다. 한편, 불가리 퍼퓸은 지난달 강소라와 함께 한 화보를 공개했다.



**뉴욕 감성 화장품 애드워드 베스,  
국내 상륙**

뉴욕 럭셔리 뷰티의 선두주자인 애드워드 베스가 국내 진출했다. 자연스럽고 클래식한 컬러로 미국에서 인기를 끌고 있는 색조 메이크업 브랜드로 화장품 전문회사인 푸르름 인터내셔널(주)을 통해 판매를 개시한다. '애드워드 베스'는 뉴욕에서 2006년 첫 출시 이후 꾸준한 인기와 명성을 쌓아가고 있다. 미국 언론으로부터 "럭셔리와 클래식이 적절하게 조화된 뷰티" "시크한 뉴욕 메이크업의 진수" "샤넬보다 뛰어난 퀄리티" 등의 찬사와 호평을 받았다.

**자라(ZARA), 코스메틱 라인 립 컬렉션**

글로벌 패션 브랜드 자라가 새로운 코스메틱 제품을 론칭한다. LA에서 디자인하고 파리에서 제작한 다양한 립 케어 제품을 선보이며, 메이크업 아티스트 팻 맥그래스가 연출한 메이크업 캠페인 화보를 통해 색조 립 제품을 만나볼 수 있다. 이번 제품은 뷰티 업계 전문가들로부터 지식과 기술을 수집해, 오래 지속되면서도 화려하고, 일상에서 쉽게 사용할 수 있는 색조 립스틱이다. 강렬한 컬러들로 구성됐으며, 피부 톤과 취향에 구애받지 않고 모든 여성이 자신만의 룩을 완성시킬 수 있도록 도와준다. 자라 립 컬렉션의 첫 번째 라인업은 립스틱 12종과 리퀴드립스틱 8종, 스페셜 리미티드 에디션 립 키트다.



**디올 자도르 압슬뤼 오 드 퍼퓸**

'디올 자도르'가 새롭게 선보인 자도르 압슬뤼 오 드 퍼퓸은 향과 세련되고 섬세하게 정제된 플라워 어코드, 극도의 여성스러운 감성을 상징하는 새로운 보틀 디자인이다. 패션에 혁명을 가져왔던 뉴욕에서 영감을 받았다. 흐르는 듯한 웨이브 패턴의 골드 네트리스 디자인의 디테일로 강렬하고 여성스러운 관능미가 특징이다. 자스민을 중심으로 한 새로운 플로럴 앰플루트르, 순고하고 감각적이며 관능적인 넥타(nectar)로 풍부하면서도 향긋한 어코드를 선사한다.



**오휘 얼티밋  
커버 쿠션 모이스처  
로즈페탈 레드 &  
골드 스페셜 에디션**

아시아나항공과 진행하는, 콜라보레이션의 일환으로 선보인 제품을 연말을 앞두고 홀리데이 분위기를 느낄 수 있는 한정판으로 구성 출시했다. 두 컬러의 제품이 함께 구성된 '레드&골드 쿠션 기획'과 레드 쿠션 및 스페셜 핸드크림으로 구성된 '레드 쿠션 기획' 두 가지로 선보였다.





**화장품 업계, 엠태그(M-Tag) 속속 채택**

나노브릭의 정품인증 라벨 '엠태그'에 대한 화장품 업계의 러브콜이 확대되고 있다. 국내 화장품 기업들이 중국 시장에서의 브랜드 보호와 정품인증을 위해 보안성이 매우 높은 엠태그(M-Tag)를 적극 채택했다. 나노브릭 측은 "엠태그는 나노브릭에서만 생산 공급되는 원천 신소재를 기반으로 한 위조방지 제품이기 때문에 원천적으로 복제를 차단할 수 있다"라고 강조했다.



**동성제약, 중국 메이크업 시장 진출**

동성제약이 중국과 중화권 메이크업 시장에 본격 진출한다. 최근 글로벌 화장품 유통사인 유렌 코리아와 '동성 L, 크리스탈 파운데이션'의 중국 총판 계약을 체결하고 중국을 비롯한 홍콩, 대만, 마카오 등 중화권 메이크업 시장 판로 개척에 나섰다. 유렌코리아는 중국을 비롯한 홍콩, 대만, 마카오 등 중화권 시장에서 온오프라인 채널을 통해 동성 L, 크리스탈 파운데이션을 판매한다.



**코스메카, 피부 주름, 탄력 개선 효과 조성물 특허**

화장품 연구개발 및 제조 생산 기업 코스메카 코리아가 피부 주름 및 탄력 개선에 즉각적이고 우수한 효능을 나타내는 화장품 조성물 개발에 성공했다. 코스메카코리아는 소름 폴리스타이렌 설포네이트 성분을 겔링화하여 안정성을 확보한 '겔링화를 이용한 피부 주름 및 탄력 개선용 화장료 조성물 및 그 제조방법' 특허를 취득했다.

**SHOP**



**김정문알로에, 면세점 진출**

김정문알로에가 최근 홈쇼핑과 편집숍에 이어 롯데면세점 명동 본점에 입점했다. 이번에 입점하게 된 제품은 큐어 플러스 크림, 큐어 마스크팩, 큐어 에센셜 크림, 큐어 하이드라 수딩 토너, 큐어 하이드라 수딩 에멀전, 큐어 선스틱 등 총 6종. 이번 면세점 입점으로 김정문알로에의 43년 알로에 연구 노하우의 제품과 알로에의 피부 진정, 보습 기능 외의 항산화 및 콜라겐 생성 효과를 해외 소비자들에게 전달할 수 있게 됐다.



**현대백화점, 더마 화장품 전문 편집숍**

현대백화점은 화장품 제조업체 웰컴인터내셔널과 함께 더마 화장품 전문 편집숍 '코스메 플레이스 아포테카리'를 판교점에서 처음으로 선보인다. 또한, '스킨케어 카운슬링 존'을 별도로 운영해 다양한 피부 트러블에 대한 상담과 상품 추천 서비스도 제공한다.



**한국콜마, 피부 개선 '특화 전달 기술' 특허**

화장품 ODM(제조자개발생산) 전문기업 한국콜마는 국내 최대 네트워크 기업 애터미와 공동 연구·개발한 '특화 전달 기술'이 특허를 받았다. 특화 전달 기술은 피부개선 효능성분이 손상된 피부세포를 찾아서 빠르고 정확하게 흡수될 수 있도록 하는 것이 특징이다. 항노화 및 미백 성분을 피부와 유사하고 안전하게 배합하는 '화장품 DDS 기술'(화장품 효능성분 전달기술)과 해당 성분이 손상된 피부세포에 안정적이고 정확하게 도달할 수 있도록 하는 '의약품 DDS 기술'(표적형 약물 전달기술)이 융복합된 기술이다.



**'미샤 메가 스토어' 명동 오픈**

에이블씨엔씨는 화장품 브랜드 미샤가 강남 플래그십 스토어를 이전, 서울 명동에 '미샤 메가 스토어'를 오픈했다. 1층에는 미샤의 전 제품을 만날 수 있는 공간이 테마별로 마련됐다. 다양한 메이크업 룩을 스크린을 통해 제안받고 시연해 볼 수 있는 '룩 앤 미존도 준비됐다. 사용자들이 직접 뷰티 콘텐츠를 제작할 수 있는 스튜디오와 힐링 공간 이외에 편안한 쇼핑을 위한 개인 라커 등이 들어섰다.

**AWARD**



**아모레퍼시픽 '립 슬리핑 마스크' 대한민국 기술대상**

아모레퍼시픽이 '립 슬리핑 마스크' 제형 개발 기술로 '2018년 대한민국 기술대상' 산업통상자원부 장관상을 수상했다. 아모레퍼시픽이 개발해 출시한 '립 슬리핑 마스크'는 잠자리에서 활용하여 간편하게 입술 각질을 관리할 수 있는 신제형 제품이다. 회사 측에 따르면 식물 유래 페이스트 성분을 사용했으며, 약산성이라 입술에 자극이 덜한 것이 특징. 오랜 시간 보습이 지속되는 마스크 밤 제형 기술이 적용됐고, 해당 기술이 적용된 제품에 대한 임상시험 결과 입술 보습과 각질이 눈에 띄게 개선됐다.



**아미코스메틱 2018 굿디자인 수상 영예**

아미코스메틱은 브랜드 BRTC와 제주엔이 2018 굿디자인 어워드에서 KIDP 원장상을 수상했다. 아미코스메틱은 올 한 해 미국 IDEA(International Design Excellence Awards)와 독일 Red Dot Award에서 수상한 데 이어 이번에 9년 연속 굿디자인 수상이라는 기록을 세우으로써 세계 3대 디자인 어워드를 모두 석권했다. 수상 제품은 BRTC 브랜드의 컬러 믹싱 액션 마스크 3종과 캡슐 마스크 시리즈, 제주엔 브랜드의 포어 클리어 블랙 솿 라인이다.

**아모레퍼시픽, 대한민국 발명특허대전 특허청장상 수상**

아모레퍼시픽이 '다공성 고분자에 무기분체가 함유된 복합 분체, 이를 함유하는 화장료 조성물 및 이의 제조 방법'에 관한 특허(등록번호 10-1648676)로 '2018년 대한민국 발명특허대전' 특허청장상(은상)을 수상했다. 해당 기술은 2016년에 특허 등록됐으며 아이오페 에어쿠션 에센스 커버, 이니스프리 슈퍼 화산송이 모공 마스크 2X 등 제품에 적용됐다.



**EVENT & CAMPAIGN**



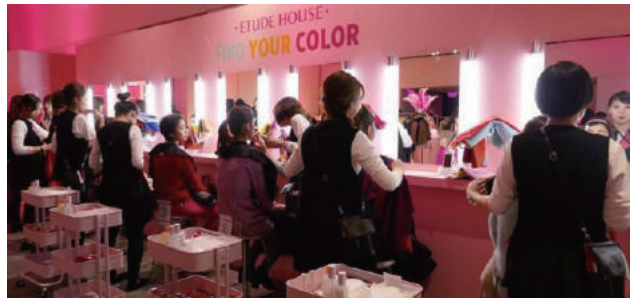
**연말 수지 메이크업 '눈길'**

구립 '2018 AAA(Asia Artist Awards)'에서 수지를 빛나게 한 시상식 메이크업이 화제다. 이 날 레드카펫에 모습을 드러낸 수지는 여성스러운 카키빛 드레스와 여신을 연상시키는 웨이브 헤어로 독보적인 아름다움을 과시했다. 수지의 시상식 메이크업을 빛내 준 화장품은 랑콤의 '핑크 톤라스팅 파운데이션'과 '입술퀴 에나멜 라커'로 알려졌다.



**개그우먼 이영자 파티 화보 '화제'**

최근 개그우먼 이영자의 화보 사진이 화제를 모으고 있다. 패션 & 라이프스타일 매거진 코스모폴리탄은 2018년 마지막 호 커버를 이영자 화보로 장식했다. 그녀의 절친으로 알려진 김숙·최화정·홍진경이 함께한 파티 화보도 공개됐다. 온라인에서는 연예계 대표 걸크러시의 화려하고 섹시한 룩에 뜨거운 반응을 보였다.



**에뛰드하우스, 일본서 K-메이크업 체험 제공**

에뛰드하우스가 일본 아다스트리아의 여성 화장품 브랜드 '헤더'와 함께 '걸즈 플레이그라운드 2018'을 개최했다. 도쿄 신주쿠의 루미네제로에서 한국의 패션과 메이크업을 체험하는 서비스가 제공한 것. 이번 이벤트의 핵심코너는 에뛰드하우스가 이번 가을 도쿄 하라주쿠의 타케시도오리본점 등에서 시작한 퍼스널 컬러 진단 체험. 이벤트를 하는 목적도 새롭게 시작한 컬러 진단의 인지도 향상이 포함되어 있다.

**RECRUIT**



**서울메세, '인터뷰티 베트남 2019' 한국관 모집**

인터뷰티코리아 주최사인 서울메세 인터내셔널은 2019년 3월 7~9일까지 3일간, 베트남 하노이에서 최초로 개최되는 화장품 뷰티 전문 전시회인 '인터뷰티 베트남'에 참가할 국내 업체를 모집하고 있다. 하노이에서 개최되는 '인터뷰티 베트남' 전시회가 베트남 북부지역 화장품 뷰티 시장에 진출할 수 있는 기회를 마련해줄 것으로 기대된다. 인터뷰티 베트남의 한국 파트너인 서울메세인터내셔널은 베트남 현지 바이어뿐 아니라 지리적 으로 가까운 중국, 태국 등의 바이어 방문을 위해 다양한 프로모션을 진행하고 있다.



**서경대 특별전형 실시**

서경대학교 미용예술대학 헤어·메이크업 디자인학과가 2019년 '정시 다군' 계약학과 채용조건형 특별전형 실시한다. 서경대학교는 세계적인 미용기업인 준오뷰티와 산학협력 협약을 체결하고 '채용조건형 계약학과'를 설치했다. '채용조건형 계약학과'란 대학과 기업의 협약으로 대학 교육과정에 기업의 맞춤형 실무 교육과정을 도입, 인재를 선발, 교육 후 졸업과 동시에 기업이 채용하는 시스템으로 별도의 정원으로 운영되는 제도다. 원서 접수 기간은 2018년 12월 29일~2019년 1월 3일까지. 자세한 내용은 서경대학교 산업교육지원과 또는 학교 홈페이지 입시요강을 참조하면 된다.

### 조성아뷰티, 2018 러브프리마켓 2

조성아뷰티가 '2018 러브프리마켓'에 후원 기업으로 참가했다. 올해로 6회를 맞이한 '2018 러브프리마켓'은 국제구조개발 NGO인 굿네이버스와 굿네이버스 홍보대사 변정수가 개최하는 환아 돕기 자선바자회다. 선천성 심장질환, 급성 백혈병 등 의료·빈곤 사각지대에 놓인 국내 환아들의 의료비, 생계비 지원을 위해 마련됐으며 조성아 뷰티 외 패션, 잡화, 인테리어, 육아용품 등 각 분야의 대표 브랜드 130여 개가 참여해 나눔의 가치를 공유했다.



### 라이크 아임 파이브, 좋은 이웃 프리마켓

로희 엄마 유진이 기획부터 개발까지 전 과정에 참여한 화장품 브랜드 '라이크 아임 파이브(Like I'm Five)'가 국제구조개발 NGO인 굿네이버스가 개최한 '좋은 이웃 프리마켓'에 제품을 기부했다. 라이크 아임 파이브는 신뢰할 수 있는 친환경 유아 스킨케어 제품을 만들고 판매함은 물론, 국내외 어린이들에게 건강한 세상을 선사하기 위한 노력에 동참하고 있다. 이번 행사는 굿네이버스의 대표 기부형 프리마켓으로, 판매 수익금의 30% 이상이 굿네이버스 국내 52개 지부, 109개 사업장을 통해 저소득가정 아동들 위해 쓰인다.



### 울지 마 마이펫 '동물자유연대' 지원

반려동물 전문기업 울지마마이펫이 지난달 9일 진행된 동물자유연대 감사의 밤에 제품을 후원했다. 동물자유연대는 고통을 호소하는 모든 생명체는 그 고통을 해소받을 권리가 있다는 것을 신조로 활동하는 동물보호 시민단체로 인간에 의해 이용되는 동물의 수와 종을 줄이고자 하는 28만여 명의 지지자들이 함께 활동하고 있다. 울지마마이펫은 아이들의 피모를 위한 '울인원 비누' 3종과 반려동물 알레르기로 몸살을 앓는 견주와 집사를 위한 '평생사랑해로션'을 선정해 동물자유연대 측에 전달했다.



### 프리메라 '레츠러브' 캠페인 한정판

발아 식물 화장품 브랜드 '프리메라'가 렛츠 러브 캠페인을 맞이해 '2018 망고 버터 컴포팅 홀리데이 리미티드 에디션'을 출시했다. 올해로 6년째 진행된 렛츠 러브 캠페인은 제품 수익금 중 일부가 인도 자우이 마을에 망고 묘목으로 기부될 예정이다. '망고 불꽃놀이'를 테마로 한 이번 리미티드 에디션은 인도 자우이 소녀, 망고 열매와 나무, 꽃 등을 인도 전통 문양으로 형상화한 디자인으로 선보인다.

### CAMPAIGN

BEAUTY FROM YOUR CULTURE

### 설화수, 글로벌 사회공헌 캠페인 전개

럭셔리 뷰티 브랜드 설화수는 전통문화 계승과 보존의 중요성을 알리고자 글로벌 사회공헌 캠페인 'BEAUTY FROM YOUR CULTURE'를 전개하고 있다. 지난 12년간 설화문화전을 통해 한국의 전통문화 보전에 힘써왔다. 2017년에는 전통문화의 보전 가치를 글로벌로 확장한 'BEAUTY FROM YOUR CULTURE' 캠페인을 한국, 중국, 싱가포르, 말레이시아에서 시작해 각국의 문화 유산 보존에 기여하고 있다.

**FASHION NEWS**



**캔버스 × 슈림프 척 70**

화이트 캔버스 바탕에 익살스러운 표정의 슈림프 페이스 패치 장식들로 이루어졌으며 힐탑 부분은 블랙 페이크 퍼로 마무리한 슈즈. 캔버스의 올스타 패치와 함께 슈림프 로고를 활용하는 등 콜라보레이션을 극명하게 나타냈다. 로맨틱한 장미 프린트와 함께 파우더 핑크 컬러로 이루어져 사랑스러운 느낌이 물씬 느껴진다. 힐탑도 같은 같은 컬러의 퍼 장식을 더했으며 텅 부분에 슈림프 로고 자수를 새기는 등 브랜드의 아이덴티티를 다양하게 보여줬다.

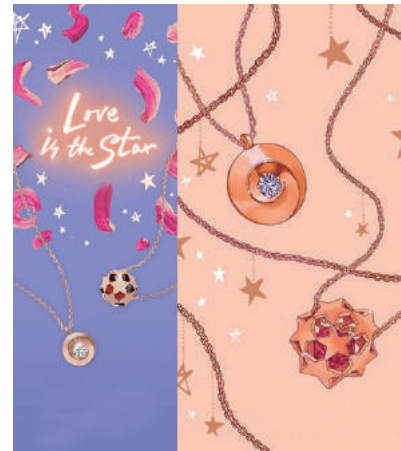


**샘소나이트 레드, 카카오프렌즈**

샘소나이트 레드가 카카오프렌즈의 캐릭터 브랜드 카카오프렌즈와 두 번째 콜라보레이션으로 '플라이 프렌즈' 라인을 선보인다. 샘소나이트 레드는 모던하며 도시적인 디자인으로 국내외 소비자들에게 사랑을 받고 있다. 카카오프렌즈는 모바일 메신저 이모티콘에서 시작해 깜찍하고 스토리가 있는 캐릭터들로 국민브랜드 반열에 올랐다.

**파인 주얼리 골든듀 × 일러스트레이터 유은정**

파인주얼리 브랜드 골든듀에서 홀리데이 시즌을 맞아 패션 일러스트레이터 유은정 작가와 협업한 콜라보 일러스트를 공개했다. 홀리데이 컬렉션 '해피 스타(Happy star)'와 '해피러브(Happy love)'의 모티브인 별을 그녀만의 감각적이고 자유로운 터치로 풀어냈다. 한편 유은정 작가는 신세계 백화점 러브잇 캠페인, 빅뱅 10주년 앨범 일러스트 등 다양한 브랜드, 아티스트 등과 협업을 진행한 패션 일러스트레이터 작가다.



**STYLING**



**'몰리올리' 페이크 퍼 인기**

에코 퍼 브랜드 몰리올리가 온라인 상에서 인기를 얻고 있다. 이 브랜드는 MBC 예능프로그램 '나 혼자 산다'에서 박나래가 즐겨 입는 에코 퍼 상품으로 화제를 모았다. 특히 가장 인기가 높은 블라썸 재킷은 가장 유명한 상품 중 하나다. 블라썸 재킷은 그린과 퍼플 컬러의 팬지꽃 자카드를 활용, 착착해 보일 수 있는 겨울 스타일링에 활력을 불어넣는다.



**질스투어트 스포츠 × 배우 박서준**

질스투어트 스포츠가 전속 모델인 배우 박서준과 함께한 2018년 겨울 시즌 화보를 공개했다. 일명 '박서준 패딩'이라고 불리는 '롱아틀란티카' 패딩과 솟다운, 폭스퍼다운 등 다양한 다운점퍼 스타일링을 담았다. 화보 속 박서준은 자연스러운 모습으로 아노락, 트레이닝팬츠, 맨투맨 등의 이너웨어와 함께 일상 속 남친룩을 자신만의 스타일로 완벽하게 소화했다.





**푸마 스웨이드 × 손오공**

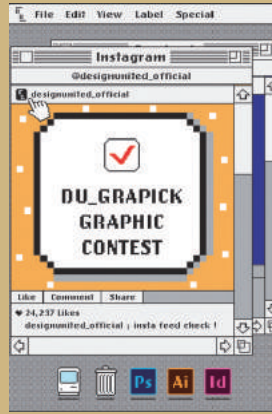
푸마코리아가 아이코닉 스니커즈 '스웨이드'의 50주년을 기념해 완구 전문기업 손오공의 바비와 콜라보레이션 컬렉션을 선보였다. 푸마코리아에서는 바비 로고를 디자인 포인트로 사용한 슈즈를, 손오공에서는 푸마의 의상과 신발을 적용한 바비인형을 제작했다. 푸마 특유의 스트리트 헤리티지와 스타일에 패션 아이콘인 바비를 접목시켜 세련되고 힙한 감성으로 재해석했다.



**데상트 × 삿포르 맥주**

맥주 브랜드 삿포르 맥주는 스포츠 패션 브랜드 데상트와 함께 겨울 컬래버레이션 제품인 '워터 캡슐 컬렉션'을 선보였다. 삿포르 맥주의 노란 별과 보리, 홉을 나타내는 삿포르 맥주의 BI(Brand Identity)와 부드러운 거품을 뜻하는 스노우헤드(Snow-head)를 모티브로 플리스 집업과 후드라인, 맨투맨, 슈즈 등 다양한 제품을 구성했다.

**APPLY**



**'디자인 유나이티드' 디유 그래픽(graphick) 공모전**

신세계인터내셔널의 캐주얼 브랜드 '디자인 유나이티드(Design United)'가 이달 14일부터 디자인 공모전 디유 그래픽(DU graphic)을 진행한다. 디유그래픽은 그래픽 (graphic)과 뽑다(pick)의 합성어로, 이달 14일부터 내년 2월 15일까지 두 달간 매주 응모된 작품 중 한 개씩 당선작을 선정하는 방식으로 진행된다. 누구나 자유 주제로 자신이 그린 그래픽 디자인을 자유롭게 제출할 수 있다.



**슈콤마보니 X 송혜교**

코오롱 FnC가 전개하는 여성 슈즈 브랜드 '슈콤마보니'가 19SS시즌의 새로운 모델로 배우 송혜교를 낙점했다. 배우 송혜교는 아름다움과 함께 연기력까지 갖춘 배우로 세계적으로 영향력을 인정받고 있다. 최근 복귀작인 tvN 드라마 '남자 친구'를 통해 배우 박보검과 호흡을 맞추며 많은 관심과 사랑을 받고 있다.



**SWATCH, 연말연시 스페셜 워치**

손목 위에 개성 있는 디자인과 아트를 담아 전 세계인들의 사랑을 받는 스위스 시계 브랜드 SWATCH의 시계부터 패키징까지 눈길을 모티브로 디자인된 홀리데이 스페셜 워치. 2019년 황금돼지의 해를 맞이하여 12 간지의 마지막을 장식하는 GEM OF NEW YEAR(GZ319)가 눈에 띈다. 골드와 레드 패턴의 스트랩으로 더욱 돋보이는 황금빛 다이얼에 더해진 열두 개의 Swatch Sparkle 장식이 돋보인다.

**NEW**

**GS샵, 프랑스 어반 캐주얼 까웨(K-WAY)**

GS샵이 프랑스 어반캐주얼 '까웨'를 론칭한다. '까웨'는 1965년 프랑스에서 세계 최초로 기능성 윈드브레이커 (바람막이)를 출시하며 시작된 53년 전통의 글로벌 어반 캐주얼 브랜드다. 1979년에는 브랜드명인 까웨가 윈드브레이커를 통칭하는 고유명사로 프랑스어 사전에 등재될 정도로 프랑스 국민이 사랑하는 브랜드이기도 하다. 영화 라붐의 여주인공 소피마르소를 비롯, 데이비드 베컴, 레이디 가가, 비욘세 등 해외 유명 셀러브리티들이 즐겨입는 프리미엄 브랜드로도 유명하다.



2019 Yearly Project

# BEAUTY FOOD DICTIONARY

잘 먹어야 예뻐진다

## 다이어트에서 디톡스까지 평범한 먹거리에 특별한 효과

먹기만 했는데, 노폐물이 제거되어 피부가 좋아지고, 칼로리도 낮아서 다이어트가 되는 음식들이 바로 슈퍼 푸드. 만병통치약은 아니지만, 잘 먹어야 아름답다는 말이다. 2019년 새해, 챙겨 꼭 먹어야 할 슈퍼푸드 베스트.

### Check List

체내의 독소를 제거해 주는 '디톡스'가 중요한 키워드로 등장하면서 몸에 좋은 음식들에 대한 관심이 급증하고 있다. 불규칙적인 식습관에서 오는 영양부족을 채워주고 스트레스로 가득 찬 몸을 해독해 줄 필요성이 있다. 다이어트를 시작하거나 에너지를 북돋워 주고픈 사람들이라면 꼭 알아야 할 효능은?



슈퍼푸드는 1980년경의 미국과 캐나다에서 전문가들 사이에서 나온 말로 일반적으로 확대된 것은 200년대부터이다. 영양분이 풍부하고 거의가 저칼로리, 항산화 작용이 높아 노화나 생활 습관으로 생기는 병의 예방에 좋은 식품군을 말한다.



## 다이어트 & 안티에이징

### OAT (귀리)

단백질 함량이 쌀에 비해 2배 이상 높고 불포화 지방산이 풍부한 에너지 원. 가루로 만들어 우유와 섞어 먹기도 한다. 콜레스테롤을 제거하고 혈압을 낮춰주며, 비타민 B와 식이섬유 함량이 높은 다이어트 식품. 변비를 예방하는 효과도 있다.

### QUINOA (퀴노아)

단백질이 쌀의 2배 이상 들어있으며, 특히 머리카락을 건강하고 윤기 있게 해주는 캐라틴을 포함한 9가지 필수 아미노산이 골고루 들어있다. 비타민 E와 콜라겐이 풍부해 피부를 건강하고 탄력 있게 만드는데도 도움을 준다. 칼로리가 낮아 다이어트 식품으로 활용하기에도 좋다.

### SEEDS (씨드)

씨앗류는 필수 아미노산과 불포화지방산, 비타민 E 등을 풍부하게 함유하고 있어 모발과 피부 손톱을 건강하게 해 준다. 씨앗에 들어있는 오메가 3, 오메가 6은 살이 찌지 않는 체질이 되도록 돕는 역할을 한다. 치아씨와 바질씨는 특히 식이 섬유가 풍부하고 물과 함께 섭취하면 수분을 흡수하면서 팽창해 포만감을 느끼게 해 준다.

### YACON (아콘)

땅속의 배라고 불릴 정도로 달달한 맛이 나는 구황식물. 익은 식이 섬유가 풍부하고 칼로리가 낮아 혈당 감소, 콜레스테롤 감소에 도움이 된다. 변비를 해소하고 당분이 몸에 흡수되지 않아 다이어트에도 도움이 된다. 2주 정도 숙성시켜 과일처럼 생으로 깎아 먹거나 즙을 내서 먹는다.

### LENTIL BEAN (렌틸콩)

인도에서는 '달(Dal)'이라고 부르는 콩. 고소한 맛이 나고 수프나 카레, 혹은 밥과 함께 주식으로 먹기도 한다. 고 단백질 저칼로리이고 바나나의 10배나 되는 식이섬유를 함유하고 있어 다이어트 식품으로도 인기를 끌고 있다. 노화 방지와 콜레스테롤 수치를 조절하는 효과도 뛰어나다.

### BERRIES (베리류)

블루베리, 라즈베리, 아사히베리 등 베리는 노화를 막고 예방해 주는 항산화 성분이 풍부하기로 유명한 대표적인 슈퍼 푸드다. 요즘은 아로니아, 고지베리가 뜨고 있다. 아로니아는 아메리카 인디언들이 전통 약재로 활용하던 것으로 초코 베리라 불린다. 안티에이징은 물론 항염, 면역 조절 기능 활성화 효과도 뛰어나다.

### HUBBARD SQUASH (허바드 호박)

열은 녹색의 울퉁불퉁한 겨울 호박. 향과 맛이 진하며, 질 좋은 탄수화물과 식이 섬유가 풍부하다. 오메가 3, 베타카로틴, 그리고 비타민 A, C 등 영양소와 항산화 성분이 풍부하여 다이어트 중에 에너지 공급원으로 훌륭하다. 면역력을 높이고 감기를 예방하는 효과가 있어 겨울철 건강관리 식품으로 특히 좋다.



Spinach



tomato



almond.



Salmon



Garlic



Green Tea

Oats



Broccoli



Red Wine



Blueberry.





## 디톡스 & 에스트로겐

인체 내에 축적된 독소를 뺀다는 개념의 디톡스. 최근 들어 생활 습관 운동, 먹거리 등, 일상 곳곳에서 디톡스 라이프를 추구하는 움직임이 활발해지고 있다. 유해물질이 과다하게 들어오는 것을 막고 장이나 신장 폐, 피부 등을 통한 노폐물의 배출을 촉진한다.

서양에서는 드링크만 마시는 레몬 디톡스 법이 가장 잘 알려져 있고 한국에서는 장청소와 단식이 대표적으로 시행되고 있다. 물만 마시거나 한 가지 음식만 먹는 방법도 디톡스 요법에 속한다. 엄밀히 말하면 디톡스는 제철 음식을 주로 먹고 비타민과 미네랄을 충분히 섭취해야 하고 가공식품, 육류, 소금, 설탕을 멀리하는 것이 원칙이다. 디톡스 식품으로 인체의 독소를 배출시키면 피부 트러블이 감소되어 피부가 점진적으로 개선되는 효과가 있다.



### DANDELION LEAVES

몸이 쉽게 붓고 안색이 칙칙한 사람이 주목해야 할 민들레 잎사귀. 간의 피로를 덜고, 우리 몸이 소화할 때 생기는 유해 요소를 제거하며 혈액을 깨끗하게 하는 디톡스 효과가 뛰어나다. 항산화 성분인 루테오린과 칼슘, 포타슘, 아연, 철 등이 풍부하고 비타민 A, B, C, D를 공급해 준다.



### WHEATGRASS (밀싹)

밀에서 싹이 트 후 1주일 정도 자란 어린 채소. 다량의 엽록소가 함유되어 있어 면역력 강화 및 해독에 효과적이다. 아미노산, 비타민, 효소 등이 풍부하고 일반 채소에 비해 2, 3배에 달하는 영양분을 함유하고 있다. 미란다 커를 비롯한 셀럽들이 뷰티 노하우로 밀싹 주스를 꼽으면서 뷰티 노하우로 밀싹 주스를 꼽으면서 화제가 됐다. 간과 장을 정화하고 노폐물을 제거하며 피를 맑게 하고 항 알레르기 효과도 뛰어나다.



### KALE (케일)

미국 타임지에서 선정한 세계 10대 슈퍼푸드 중 하나인 케일. 디톡스 열풍과 함께 2014년 가장 주목받는 채소, 녹색채소 중 베타카로틴의 함량이 가장 높고 칼슘 인 철 비타민 A, B, C, E, K 등 미네랄이 풍부하게 함유되어 있다. 조혈 작용이 뛰어나 빈혈에 좋으며 장을 청소하고 신진대사를 돕는 등 디톡스 효과가 있다.

### MACA (마카)

해발 4천 미터의 척박한 환경에서 자라는 뿌리로 주로 가루를 내어 먹는다. 미란다 커가 스무디에 넣어 먹는 것으로 알려지며 유명세를 탔지만, 페

구의 인삼이라 불릴 정도로 오랜 건강식품이다. 필수 미네랄과 비타민 아미노산을 풍부하게 함유하고 있어 에너지를 부스팅 해준다. 또한, 호르몬 균형에도 도움을 주고 가는 모발을 튼튼하게 하며 여성 질병을 완화하는 효과가 있다.

### EVENING PRIMROSE OIL

혈중 콜레스테롤의 수치를 낮추고 체중감소, 혈당강화, 항염 등의 효과가 있는 감마리놀렌산(오메가 6의 일종)이 풍부한 달맞이꽃 오일, 감마리놀렌산이 부족해 생기는 아토피성 피부염에도 효과가 있다. 이외도 폐경기 증후군과 월경 증후군을 감소시켜 주는 등 여성 질병에 도움을 준다.

### POMEGRANATE (석류)

남성에게 복분자기 있다면 여성에게엔 석류다. 항산화 물질이 풍부해 피부 노화를 방지하고 유방암, 폐암 등을 예방하는데 도움을 주는 것으로 유명하다. 또 니아신, 나트륨, 당질, 칼슘, 칼륨 등이 다량 함유되어 있어 면역력을 높이고 피부 미용, 피로 해소, 스트레스 해소 효과도 뛰어나다. 석류씨를 감싸는 하얀 막에는 여성호르몬과 유사한 성분의 천연 에스트로겐이 다량 함유되어 있다.

### ROYAL JELLY (로열젤리)

로열젤리는 벌 꿀과는 전혀 다른 영양소를 갖춘 식품이다. 면역력 강화가 주 효능이며, 항균 작용이 뛰어나 천연항생제로 손꼽히고, 10H2 DA란 성분은 암의 성장을 억제하는 물질로 보고되기도 했다. 필수 아미노산과 미네랄, 비타민이 골고루 들어있고 인체에 필요한 다양한 생체 활성 물질로 구성되었다.



COFFINE GURUNARU WINTER MENU

# Merry Winter



메리 허니 브래드 6,8  
Merry Honey Bread



메리 버터캔디 라떼 (R) 6,3  
Merry Butter Candy Latte



메리 아메리카노 풀바디(S) 4,8  
Merry Americano full body



메리 라즈베리크림 브래드 6,8  
Merry Raspberry Cream Bread

\* 상기 이미지는 실제 제품과 다를 수 있으며, 판매 제품은 점포별로 상이 할 수 있습니다.



# As Time Goes By

만날 사람도 만나야 할 사람도  
많은 12월, 2018년도 마지막이다.  
생각해 보면 인생은 그렇게  
심각하지도 않고, 가볍지도 않다.  
울고 웃으며, 한 해를 마무리할 수  
있는 브리즈 추천 12월의 주요 공연.



## 마틸다

LG아트센터 2018. 09. 08 ~ 2019. 02. 10.



영국 최고의 명문 극단인 로열 셰익스피어 컴퍼니(RSC)가 뮤지컬 <레미제라블> 이후 25년 만에 선택한 뮤지컬이다. 철저한 오디션을 통해 RSC가 직접 선택한 최고의 성인 배우 26명과 아역 배우 20명이 완벽하게 호흡을 맞춘 배우들이 펼치는 다이내믹하면서 완성도가 높은 작품이다. 2017년 영국 설문에서 찰스 디킨즈, 윌리엄 셰익스피어, 조앤 K. 롤링보다 앞서 가장 위대한 이야기꾼으로 선정된 로알드 달의 대표작 '마틸다(Matilda)'를 원작으로 하고 있다. 작가 특유의 블랙유머와 풍자가 넘치는 따뜻한 코미디, 권선징악의 주제가 뚜렷한 통쾌한 이야기.

## 엘리자벳(Das Musical ELISABETH)

블루스퀘어 인터파크 홀 2018. 11. 17 ~ 2019. 02. 10.



역사와 판타지적 요소가 결합된 매력적인 스토리. '귀에 감기는 킬링 넘버'와 650년 전통을 가진 합스부르크 왕가의 고전미를 담은 의상과 세트까지 환상적으로 어우러져 관객들로 하여금 웅장했던 역사에 빠져들게 한다. 서사, 음악, 무대예술의 3박자가 완벽하게 조화를 이루는 '엘리자벳'은 국내에서도 작품성·흥행성 모두 검증받은 수작으로 장면이 끝날 때마다 우리와 같은 박수갈채를 받는 '레전드' 뮤지컬. 깊이 있는 통찰력과 거침없는 상상력을 갖춘 독보적 스토리텔러 미하엘 쿤체는 스위스 정부가 70년간 기밀문서로 보관했던 엘리자벳의 일기장과 오스트리아의 민담에서 영감을 받아 '죽음(Der Tod)'과 사랑에 빠진 아름다운 황후의 이야기를 만들어 냈다.

## 팬텀(PHANTOM)

충무아트센터 대극장 2018. 12. 01 ~ 2019. 02. 17.



세계적인 추리 소설가 가스통 르루의 대표작 『오페라의 유령(Le Fantome de l'Opera)』(1910)을 원작으로 한 작품. 극작가 아서 코핏과 뮤지컬 '나인(Nine)'과 '타이타닉(Titanic)'으로 토니 어워즈 최고 음악상을 수상한 브로드웨이 최고의 작곡가 모리 예스톤(Maury Yeston)이 1991년 뮤지컬로 재탄생시켰다. 아름다운 음악과 무대, 심금을 울리는 스토리는 물론 최정상급 뮤지컬 배우와 소프라노, 프리마 발레리나 등 다양한 장르의 최정상 아티스트가 함께 무대를 꾸민다. 이제껏 볼 수 없던 무대예술의 절정을 맛보게 한다. 국내에 선 2015년 초연과 2016년 재연에 이어 세 번째로 무대에 오른다.

## 랭보

서울 종로구, 대학로 티오엠 1관 2018. 10. 23.(화) ~ 2019. 01. 13.(일)



프랑스 문단의 천재 시인, 바람구두를 신은 사나이 '랭보'의 삶을 다룬 국내 첫 창작 뮤지컬. 파란만장한 삶의 궤적을 보낸 천재 시인 랭보의 삶을 다룬 국내 첫 창작 뮤지컬로 '시인의 왕'이라 불린 베를렌느, 그리고 랭보의 둘도 없는 친구 들라에의 여정을 통해 그들의 기억 속 랭보에 대한 이야기를 다룬다. 3년간의 제작과정을 거치며 '랭보'와 '베를렌느'의 시로 만들어진 대사와 넘버들이 작품의 깊이를 더하고, '영원의 시를 노래할 10명의 실력파 배우들과 최고의 창작진들이 작품의 완성도에 날개를 달았다. 각자의 방식으로 꿈을 찾아 떠나는 그들의 방향은 진정한 행복이란 무엇인지, 영혼을 채워줄 인생의 의미란 무엇인지에 대해 돌아보게 하는 작품.

## 메노포즈 (Menopause)

서울 강남구, 광림아트센터 BBCH홀 2018. 11. 27(화) ~ 2019. 01. 20(일)



아내라는 이름으로, 그리고 엄마라는 이름으로 자신을 버리고 한 평생을 살면서 '여자'라는 이름을 잊고 살았던 대한민국 모든 '여성'들에게 있는 그대로의 삶을 즐기고, 자신을 사랑하는 법을 일깨워주는 뮤지컬. 이 시대 여성을 눈물짓게 했던 '폐경기'가 결코 끝이 아닌 당당하고 새로운 시작임을 노래한다. 비슷한 고민을 가진 여성들이 서로의 이야기를 털어놓으며 폐경기는 결코 혼자만의 고통이 아닌, 여자라면 누구나 거쳐가는 삶의 여정의 하나일 뿐이며 다시 한번 자신을 되돌아볼 수 있는 특별한 시작임을 알아가는 이야기.

## 더 플레이 댓 고우즈 롱 (The Play That Goes Wrong)

세종문화회관 M시어터 2018. 11. 02 ~ 2019. 01. 05.



해석 그대로 '뭔가 점점 잘 못 되어가는 연극'이란 뜻의 웨스트엔드 최신 코미디 연극, 올리비에 어워즈, 토니 어워즈 등 세계 대표적 시상식에서 11개의 상을 휩쓸며 전 세계에서 최고로 향한 연극으로 부상했다. 처음엔 런던의 한 펍&시어터에서 코미디 단막극으로 시작된 이 작품은 2014년 웨스트엔드로 진출, 연일 매진의 히트를 기록하며 현재까지 롱런 중이다. 2014년 왓츠온스테이지 어워즈, 2015년 영국 최고 권위의 올리비에 어워즈에서 최우수 코미디상을 수상했고, 2017년에는 브로드웨이로 진출하여 토니, 드라마 데스크 어워즈에서 최우수 무대디자인상을 수상했다. 차가운 반응이 두려워 남극대륙 진출은 하지 않았지만, 전 세계 모든 대륙에서 공연되고 있는, 현재 전 세계에서 가장 핫한 연극으로 소개되고 있다.

## 쉬어매드니스

콘텐츠박스 (구 르메이에르) 2015. 11. 12 ~ 2018. 12. 31



1980년 초연 이후, 미국 연극계에서 '최장기 공연 연극', '전 세계 약 22개 도시에서 매일 공연'이라는 기록을 보유한 작품. 원장을 비롯해 미용사 그리고 수많은 사람이 드나드는 미용실과 미용실 위층에 사는 피아니스트 바이엘 하와의 층간 소음 갈등이 시발점이다. 바이엘 하가 죽은 채 발견되면서 즐지에 살인 사건이 되어 버리다 수사과정에서 관객과 함께 추리가 시작된다. 강우진, 조영민 형사는 일단 바이엘 하의 집을 찾아가간 조호진, 장미숙, 그리고 미용실에 있던 손님 두 명, 총 네 명을 용의자로 지목하고 수사를 시작한다. 매번 범인이 달라지고 그것에 맞춰 극이 네 버전으로 진행되어 유쾌함을 제공한다.

## 진실 거짓

아트원시어터 2 2018. 11. 06 ~ 2019. 01. 27.



연극 '진실거짓'은 유럽은 물론 영미권에서도 최고의 작가로 주목받고 있으며, 프랑스 작가 '플로리앙 젤레르 (Florian Zeller)'의 또 다른 연작 형태의 작품이다. '연극열전 7'에서는 원래 별개의 작품인 '진실'과 '거짓'을

'진실거짓'이라는 하나의 제목으로, 연작 형태로 선보인다. 두 작품에는 부부이자, 연인이며, 친구인 복잡한 관계의 네 인물이 동일한 이름으로 등장한다. 서로 다른 사건과 입장에 놓인 빛은 각자의 사랑과 우정을 지키기 위해 끊임없이 서로의 신뢰를 시험하고 기만하며, 진실이라고 믿는 순간 그 진실로부터 배신당하는 거짓의 향연을 유럽 특유의 블랙 코미디로 펼쳐낸다.

## 톡톡

대학로 티오엔 2관 2018. 10. 27 ~ 2019. 02. 10



뚜렛증후군, 계산 병, 질병 공포증, 확인 강박증, 동어반복증, 대칭 집착증을 가진 6명의 환자들이 강박증 치료의 최고 권위자인 '스텐 박사'에게 진료를 받기 위해 모이면서 벌어지는 해프닝들을 유쾌하게 풀어낸 작품이다. 과도한 스트레스 속에서 살아가는 현대인이라면 누구나 조금씩은 가지게 되는 강박증을 소재로 하여 공감을 불러일으킨다. 개성 넘치는 여섯 인물들이 모여서 한 순간도 평화로울 수 없는 대기실에서 벌어지는 좌충우돌 에피소드는 객석을 웃음바다로 만들고, 동시에 마음의 병을 숨기지 않고 드러낼 수 있는 용기, 함께하면 어떤 어려움도 이겨낼 수 있다는 힐링의 메시지다.

1  
January

## 알파걸을 위한 뷰티 운세 Pit-a-pat 2019

이쩌면 모든 것이 이미 정해져 있는지도 모른다.  
그럼에도 불구하고 우린 치열하게 살아가야 한다. 알 수 없는 오늘과 내일 사이에서 최선을 다해야만 한다. 평범하게 산다는 건 그런 거다.  
그래서 어려운 거다. 서제유 <오늘이 너무 익숙해서> 중

### 01

염소자리  
(12월 22일~1월 19일)



#### 인생 파트너를 만날 수 있어요

올해 염소자리의 사람들은 그 어느 때보다 릴렉스하고 가벼운 기분으로 즐길 수 있을 듯해요. 이미 자신의 일에서 인정받은 사람이라면 다음 단계로 진행하기에 걸림돌이 없어요. 목표를 향해 뭔가 노력을 해온 사람들은 결실을 맺을 수 있는 해이기도 하고요. 특히 사람들과의 관계가 좋아지는 한해라서, 친구관계도 폭이 넓어지고, 갖가지 이벤트에 참여할 수 있는 시간도 늘어날 거예요. 혹시 새로운 사랑에 빠질 수도 있어요. 수많은 인연 속에서 인생에 중요한 파트너를 구분하는 것이 관건이에요.

### 02

물병자리  
(1월 20일~2월 18일)



#### 나를 보여주세요

전문직에 종사하는 물병자리에게는 최고의 한 해가 될 거예요. 이는 물병자리의 운세가 점진적으로 상승세를 보이는 해이기 때문에 개중에는 마스크에 오르내릴 정도로 스포트라이트를 받을 사람도 있을 거예요. 물론, 오랜 기간 전략적으로 행동해 온 사람만이 누릴 수 있는 권리겠죠? 이제까지 아무런 노력을 하지 않았는데 뭔가를 기대하는 것은 오히려 화를 불러와요. 커플은 너무 자신의 주장만 내세우면 모든 노력이 수포로 돌아가요. 나중에 후회하지 말고, 지금 그 사람을 배려하세요. 싱글은 당분간 혼자 즐기세요.

### 03

물고기자리  
(2월 19일 ~3월 20일)



#### 재능에 행운을 빌어보세요

올해는 지금까지에 비해 호전되는 한 해가 될 거예요. 재능과 행운을 주는 별이 당신에게 도움을 주는 위치에 다가와 있어요. 이전보다도 더욱 강하고 낙천적인 기분으로 지내게 될 거예요. 고민하고 있었던 문제 중에 건강이 있었다면 올바른 의사의 어드바이스를 얻고 증상으로 개선될 거예요. 전반적으로 좋은 방향으로 개선되는 한해지만, 방심은 금물. 항상 잘 나갈 때 다음을 준비하는 자세가 필요해요. 커플은 권태기에 빠질 수 있으므로, 함께 여행을 해보세요. 새로운 상대를 찾고 있다면 정말 좋은 사람을 소개받을 수 있어요.





04

양자리  
(3월 21일~4월 19일)



### 맘껏 상상력을 발휘하세요

양자리는 올해 상상력이 최고의 위치에 와있어요. 특히 연애 운에 있어 상승세를 타고 있어요. 당신의 상상력에 날개를 달아줄 사랑을 만날 최고의 기회는 올 하반기부터예요. 현재 당신이 커플이라면, 두 사람 간의 사이에 드라마틱한 전개가 이뤄질 거예요. 신중하게 교체 중인 사람이 있다면 결혼이나 약혼이 결정되는 해예요. 싱글은 상대방에게 적극적으로 다가가세요. 추진력이 넘치는 시기로, 주변 사람들의 행동이 답답하게 느껴질 수 있지만, 릴랙스~! 조금씩 차분하게 주변 사람들을 내 사람으로 만들어주세요.

05

황소자리  
(4월 20일~5월 20일)



### 획기적 변화가 기대돼요

올해 황소자리는 점진적인 상승운으로, 울여름이 피크예요. 결정에 있어 중요한 변화를 맞게 될지도 몰라요. 오랫동안 기다려 왔던 일들이 획기적으로 이뤄지거나 비약될 가능성도 있고요. 새로운 비즈니스 아이디어가 떠오른다면 그 생각에 믿음을 갖고 그 분야에 성공한 사람들의 의견도 적극적으로 받아들이세요. 물론, 약간의 시련도 있을 수 있어요. 그러나 이 시련은 당신 자신을 향상할 수 있는 힘과 자력으로 바뀔 수 있으므로 너무 걱정하지 마세요. 확신이 오지 않는 것으로 고민 중이라면, 결정을 7월 이후로 미루세요.

06

쌍둥이자리  
(5월 21일~6월 21일)



### 자신에게 보다 솔직해 보세요

그동안 크고 작은 일을 처리하면서 마음고생을 겪었다면 올해는 보상받는 한 해가 될 거예요. 능력 있는 사람으로 평가받으니 기분 좋은 날들이 계속돼요. 그러나 6월부터는 지나친 의무의 표출로 실수도 저지러 수 있으니 일의 속도와 강도를 조금씩 조절하는 것이 좋아요. 10월 이후 자신의 솔직한 마음을 밖으로 표현해보세요. 여행을 통해 복잡한 마음을 정리해 보는 시간을 갖는 것도 좋아요. 막연한 생각을 구체화하다 보면 의외의 해답을 얻을 수 있답니다. 사랑이라는 감정에 무뎠던 당신이라면 마음의 준비를 해주세요.

07

게자리  
(6월 22일~7월 22일)



### 해결의 키는 내게 있어요

올해에는 원하는 꿈의 세계에 한 발짝 다가서게 될 거예요. 불가능할 것 같았던 시험에 성공하거나 이직의 기회가 찾아올 수도 있어요. 5월에는 뒷사람이 그동안의 노력을 높이 평가하며 기다리던 소식을 안겨줄 듯. 승진이나 진학에 관련되어 좋은 뉴스이니 기대해도 좋아요. 하지만 9월부터 11월까지의 주변 사람들과의 관계가 복잡해져 골머리를 앓을 수 있어요. 내가 잘 나가는 이유는 다른 사람의 희생과 양보에 의한 것이었음을 깨닫는 한 해가 되길. 인간관계로 고민한다면, 모든 것을 긍정적으로 생각하는 습관을 들이세요.

08

사자자리  
(7월 23일~8월 22일)



### 설렘과 떨림은 순간이에요

올해는 과거에 수없이 영적던 여러 가지 일이 한꺼번에 해결될지도 몰라요. 군살을 빼고 보다 스마트하고 담담하게 그리고 훨씬 현실적으로 준비를 해 온 보답이예요. 업무적으로 강한 파트너십을 맺으면 당신에게 도움을 가져다줘요. 연애 운은 소강상태로 접어들어요. 그러나 처음에 뜨거웠어도 금방 식상해지는 것이 사람의 속성. 지금 당신은 '썸 타기'를 더 즐기고 싶은 것은 아닌지 생각해 보세요. 현실과는 다소 먼 상상력을 발동하는 시기이긴 하지만, 곧바로 상대방에게 집중할 수 있으니 너무 걱정하지 마세요.

09

처녀자리  
(8월 23일~9월 22일)



### 나 혼자 이룰 수 있는 건 없어요

2019년에는 결혼 운이 길한 것뿐 아니라, 갖가지 업무상의 협력관계와 파트너십, 조인트 벤처 모두 대길이에요. 당신의 에너지를 타인과 단체와 일체 시키는 것이 성공의 큰 열쇠. 파트너와의 노력을 통해서 최고의 이익을 얻을 수 있을 거예요. 올 한 해는 타인에게 큰 도움을 받을 수 있어요. 당신의 주위에 모여 오는 유복하고 야심적인 사람들과의 협력이 두드러지는 한해이므로 파트너십이 크게 필요해요. 커플은 선불리 새로 시작할 용기가 없다면 우정을 유지하는 것도 관참을 뜻해요.

10

천칭자리  
(9월 23일~10월 23일)



### 한 가지에만 집중하세요

당신은 과거와 미래 두 마리 토끼를 잡으려고 애쓰고 있네요. 둘 다 원하는 일이기 때문에 쉽게 포기할 수는 없겠지만, 이것은 분명 잘못된 선택이예요. 손에 들고 있는 것 입에 물고 있는 것 다 내려놔야 새로운 것을 잡을 수 있답니다. 너무 욕심내지 마세요. 지금까지 자신의 아름다움과 건강을 위해 다이어트 등에 실패했다고 해도 다시 도전하면 이번에는 아주 좋은 성과를 올릴 수 있을 거예요. 커플은 서로 결혼에 망설임이 있었다면 반드시 결연해야 하는 시기예요. 싱글은 고백 전에 확신이 필요해요.

11

전갈자리  
(10월 24일~11월 22일)



### 워커홀릭은 안좋아요!

무엇이든 열심히 해내고 칭찬을 즐기는 당신. 주변 사람들에게 멋진 사람으로 통해요. 당신은 영향력 있는 인물로부터 주목받을 수 있는 절호의 찬스를 맞게 될 것이다. 적극성과 자신감을 인정받고 성공하기 위해 서라면 어떤 힘든 일도 마다하지 않을 거예요. 그러나 올해는 워커홀릭이 되지 않도록 특별히 조심할 것! 주변 사람들이 당신에게 무엇인가를 기대한다고 해서 소신도 없이 원하지도 않는 일을 해야 하는 노예가 되어서는 곤란해요. 보다 융통성 있는 판단력과 다양함으로 무장하면 어떤 일이든 백전백승이예요.

12

사수자리  
(11월 23일~12월 21일)



### 기회를 놓치지 마세요

2019년 사수자리는 한층 발전을 기대할 수 있는 한해예요. 전반적으로 모든 것이 새롭게 시작되는 일들이 많아요. 1월 중순부터는 직장에서 기쁜 일도 기대할 수 있어요. 올해는 흥분이 감춰지지 않을 정도의 빅 이벤트로 인해 판단력을 잃을 수도 있으니 조심하세요. 설사 그렇지 않더라도 긍정적인 신호는 많이 있어요. 겁내지 않고 무엇이든 부딪쳐 보도록 하세요. 헤어스 테이블과 옷차림의 변화는 행운을 부르는 럭키 키워드이니 기억해 두세요. 마음에 드는 이성 있다면 5월 중순쯤이 적절한 고백 시기예요.

# LET'S BE TOGETHER

## 2019 PLANNER

2019년도  
탐앤탐스와  
함께하세요



· 본 이미지는 연출된 이미지이므로 실제와 다를 수 있습니다.

# TOM N TOMS COFFEE

European Blending Formula  
200 years / 200 ans  
Le Marche  
THE THERAPY

물처럼 가볍게 스며드는 첫 단계 안티에이징  
더테라피 퍼스트 세럼

새로운 안티에이징의 시작을 경험하세요. 세안 후 첫 단계부터  
미세한 크리스탈 입자가 영양을 촘촘히 채워 건강한 피부를 완성합니다



더테라피 퍼스트 세럼

안티에이징, 보습 효과, 각질 정돈까지  
피부 컨디션 상승에 도움을 주는  
첫 단계 세럼

The Therapy is an anti-aging cosmetic line (except some products) that embodies blending formula.  
La gamme de cosmétiques anti-âge The Therapy (à l'exception de certains produits) est issue d'une formule mélangée.

THE FACE SHOP



半歩千里 한국콜마

좋은 화장품 고르는 방법  
체초사를 확인하세요!



# 당신이 늘 쓰는 것이기에

우수한 화장품을 만드는 기준, CGMP  
대한민국 최초 CGMP 1·2호 인증 획득

안전하고 믿을 수 있는 좋은 화장품,  
한 걸음씩 우직하게 내딛는 우보천리의 정신으로  
한국콜마가 만들어 갑니다.

**kolmar**  
한국콜마