

Breeze

브리즈 Life & Beauty Magazine | BREEZEKOREA.COM

CMN Cosmetic
Marketing
News



ISSN 2092-5875

2019. MARCH

Vol. **163**

NEW COLOR
NEW LOOK

컬러로 시작되는 봄
Real Face Tuning
미세먼지 방지 IT ITEM

Skin Detox

*Health & Clean
Beauty*



perfect serum

머리끝까지 빛나게 나만의 스타일을 연출하다
7가지 오일각테일의 손상케어 효과

미장센 퍼펙트 세럼



매일 색다른 헤어 스타일링 정보! 미장센 라이브헤어에서 확인하세요! @likeithair
전국 대형마트에서 미장센 퍼펙트 세럼을 만나실 수 있습니다 | 고객 서비스센터(수신자요금부담) 080-023-5454 | www.miseenscene.com





Will Be Soft 봄, 설렘의 시작

벌써 봄! 새로운 마음으로 새로운 무엇인가를 준비해야 할 때. 밝고 부드러운 파스텔 컬러로 화사하게 변신하고 싶은 3월. 아직은 겨울의 한기가 견디지 않은 쌀쌀함이지만, 이제 막 사랑을 시작한 커플들과 입학과 취업 등 무언가를 시작하는 사람들에게는 달콤하고 희망으로 가득한 달이기도 하다. 시즌 메이크업 키워드는 가볍고 투명한 피부와 리빙 코럴을 중심의 핑크빛 컬러 크래프트. 이미 거리의 뷰티플레이스는 겨우 내내 까칠해진 피부를 다독겨려줄 힐링 제품. 합리적인 가격대의 멀티 기능성 제품으로 산뜻하게 변신했다. 봄비처럼 촉촉하고 비타민처럼 산뜻하게 발리는 립스틱 하나에 살짝 흔들리는 그런 날. 핑크빛 아지랑이처럼 살갑게 봄이 다가왔다. 편집장 유수연

1. 로미스토리 스프링 파스텔 룩 2. 에스티로더 모델 설리의 '핑크빛 엔비 립케어' 유튜브 영상
3. 조성이22 동안 립스틱 페블루즈 4. 아모레퍼시픽 보타니컬 래디언스 오일
5. 바닐라코 뮤즈 한소희 '러블리 미' 메이크업 룩

볼 때마다
새로운 화장품 정보가 있다
m.cmn.co.kr



CMN Cosmetic Marketing News

CONTENTS

2019. MARCH | VOL.163

- 07 **SEASON LOOK**
NEW COLOR
NEW LOOK
- Spring Princess Look
- Super Ultra Natural
- Spring Color Craft Point Make-up
- 16 **BEAUTY SOLUTION**
퍼펙트 내추럴 메이크업
- 18 **ZOOM**
HEALTH &
CLEAN BEAUTY
- 24 **NEW PRODUCT**
미세먼지 & 황사 방지 IT ITEM
- 27 **BEAUTY PLUS**
Real Face Tuning
- 28 **GET THE TIP**
Skin Detox
- 32 **NEWS**
Beauty News / Model & Star / Topic
Culture & Event / Fashion News
- 42 **HAIR**
꾸민 듯 안 꾸민 듯
Natural Wave가 뜬다
- 44 **CULTURE**
Not Close up but long Shot
- 46 **HOROSCOPE**
Give and Spend!

COVER STORY



네이처리퍼블릭은 '프로 터치 컬러 마스터 새도 팔레트 - 엑스 에디션' 등 2019년 스프링 컬렉션을 출시하며 모델 김아현과 함께 다양한 매력의 메이크업 룩을 공개했다. 수채화 물감을 사용한 듯 은은한 핑크 컬러가 사랑스러운 '발레리나 사이아' 룩과 싱그러움 봄 꽃을 연상시키는 코랄 무드의 '플로리스트 달리아' 룩이 바로 그것.



식약처
보고
기능성화장품

두피의 운명을 바꿀 45년 두피과학의 결정체

려 자양윤모 탈모증상케어 샴푸

볼 때마다
새로운 화장품 정보가 있다
m.cmn.co.kr



CMN Cosmetic Marketing News



Life & Beauty Magazine [브리즈]
Breeze

브리즈 Breeze[bri:z]는 산들바람, 미풍의 의미를 담고 있는 단어로
실랑이는 미풍처럼 자연스럽게 트렌드를 받아들이고 조금씩 자신의 멋을
만들어가는 2030 여성들의 라이프 스타일을 대변하는 용어입니다.

2019.
MARCH
VOL.163

대표이사 발행인 조병호 Byung-Ho, Cho

EDITORIAL DEPT.

편집장 유수연 yuka316@cmn.co.kr
 기자 문상록 mir1967@cmn.co.kr
 기자 이정아 leeah@cmn.co.kr
 기자 심재영 jysim@cmn.co.kr
 기자 신대욱 woogi@cmn.co.kr
 기자 박일우 free@cmn.co.kr

ART DEPT.

디자인 YEON k-hhee@hanmail.net

ADVERTISING DEPT.

광고국 국장 김민수 Min-Soo, Kim

HR & ADMINISTRATION DEPT.

부국장 조은선 Eun-Sun, Cho

PUBLISHING DEPT.

라이프 & 뷰티 매거진 브리즈 Breezekorea.com

ADDRESS

150-103 서울시 영등포구 선유로 146 E&C 드림타워 1110호(양평동 3가)
(주)주간신문 CMN

편집문의 02-2628-5454

광고문의 02-545-5454

인쇄 (주)태신인팩 www.inpack.co.kr

Breeze 2019년 3월 1일 발행 통권 163호
 등록일 2005년 3월 8일 등록 등록번호 영등포 라 00036
 Breeze는 한국간행물윤리위원회의 윤리강령 및 실천요강을 준수합니다.

Copyright ©Cmn.All Right Reserved.

안전보습 몬스타수분



☆ EWG Green 등급 원료 처방
☆ 순도 100% 발효녹차 사용

토니모리 **더촉촉** 그린티 수분크림



I Make Me!

자기애(自己愛)로 산다

요즘 사람들은 창이 넓고 탁 트이고, 밝이 환하게 잘 보이는 카페테리아나 패스트푸드점을 선호한다. 가벼운 식사나 커피를 나누며 잡담하는 시간에도 거리를 지나는 사람들과 자신의 모습을 하나의 씬이나 퍼포먼스로 즐기고 싶어 한다는 것이다. 나만의 공간에 있을 때는 철저하게 혼자이길 원하지만, '예쁘게 가꿔진 나'는 많은 사람들의 시선을 허락하는 것이 요즘 사람들의 심리. 이를 반증하듯, 거리의 모든 샵들도 마치 어항 속을 보여주듯 고객과 종업원의 일하는 모습을 하나의 퍼포먼스처럼 활용하지 오래다. 남에게 자신의 프라이빗 한 모습을 보여주는 일에 아무 저항감을 느끼지 않고 오히려 적극적이 되어 가고 있기 때문이다.

그래서인지, 요즘 사람들은 예전에 비해 좀 다르다. 일상생활과 아무런 관계가 없는 연예인들에 대한 이야기를 할 때도, 아이돌 스타들의 패션이나 화장법에 관심을 보일 때도, 퇴근길에 유명한 고급 빵집에 들러 이국적인 빵맛을 고르거나 한아름의 꽃다발을 주문할 때까지도 세련되고 섬세해 보인다.

그런 의미에서 최근의 모든 패션 & 뷰티 마케팅의 기준은 퍼스널 라이프 스타일의 연출에 있다. 물건의 기능성보다는 라이프스타일과 가치관 등으로 형성되는 이미지, 혹은 그것을 이용한 다양한 상품들의 재구성으로 일제히 재편되기 시작했다.

예를 들어 친구나 연인을 기다리는 카페 안쪽의 화장품. 설레는 고백을 앞둔 레스토랑에서 만나는 주얼리샵, 우아한 미술관 속의 드레스 샵 등 '샵인샵'의 자리매김은 가성비를 추구하고 즉흥적 감성에 반응하는 요즘 사람들의 취향을 그대로 반영한다. 게다가 신제품 체험 놀이터로 진화되는 화장품 샵. 고객의 머리색 피부색 직업과 얼굴형의 특징까지 고려한 옷이나 화장품을 취급 하기 시작한 미용샵과 에스테틱샵,고객의 라이프스타일과 동선을 고려한 메이크업 샵 등등, 새로운 전문점의 형태의 등장도 흥미롭다.

아무튼, 사람들이 미에 대한 관심과 동경이 커지면 커질수록 패션 혹은 뷰티시장은 더욱 판타스틱해진다. '자기를 향한 관심'이야말로 개인의 삶을 아름답게 꾸미는 원동력 그 자체이기 때문이다. 원하는 립스틱 컬러에 맞춰 자기가 만든 향수도 뿌리고 거기에 맞는 헤어스타일로 바꾸는 것을 망설이지 않는 요즘 사람들. 여기에 1인 가구, 율로, 소확행, 에고이즘이라는 단어로 모든 소비의 명분이 '자기애(自己愛)'에 집중되기 시작했다. 변화는 시작됐고, 실질적으로 이 개성 넘치는 생활 씬들이 어떻게 실제 마케팅에 어떻게 적용될 것인지 관련 업계들의 진검승부에 대해 부쩍 관심이 가는 요즘이다.

편집장 유수연

NEW COLOR NEW LOOK

Active
Super
Natural

컬러로 시작되는 봄

자연스러움을 최대한 돋보이는 요즘 메이크업.
트렌드의 메인 키워드는 바로 밀착 베이스와 입술, 생동감
넘치는 컬러 팔레트와 도시적인 무드가 물씬 느껴지는
누드 메이크업이 공존하는 가운데, 새봄을 3월을 봄 향기로
가득 채우는 뉴 컬러 뉴룩. 에디터 유수연



PUSH BOTTON
(디자이너 박승권)

결점 없는 피부 표현의 베이스
메이크업과 컬러 사용이 거의
제로에 가까운 미니멀 메이크업이
대세. 건강하고 매끈한
피부결이 돋보이는 베이스
메이크업과 함께 눈가와 입술을
은은한 어스 톤으로 물들인
자연스러운 미니멀 메이크업.

주인 유재진(KUMANN YOO HYEJIN)

스타일링 (MCH)

HERA SEOUL FASHION WEEK

SPRING PRINCESS LOOK

파스텔과 비비드가 만났다



티벳 (beeeq)



MISS GEE
COLLECTION
(디자이너 지춘희)

깔끔한 재킷, 원피스, 스커트,
블라우스로 표현한 미니멀리즘.
레트로 무드를 띤 비비드 한
컬러로 밝고 경쾌한 로열록의
진수. 핑크와 코랄 등의 컬러
퍼레이드에 포인트 아이
메이크업이 두드러진다.

더 센토르 (디자이너 예민지)

2019 봄여름 예민지의 '더 센토르' 컬렉션도 자연스럽고 청초한 무드의 베이스 메이크업에 집중했다. 먼저 자외선 차단 선 메이트 데일리 크림으로 톤업 시켜주고 베이스로 컨실러와 약간의 파운데이션을 믹스해 피부 전체를 보송하게 마무리하는 것이 포인트. 블러셔는 피치 컬러의 크림 블러셔로 나비 존에만 살짝 번지듯이 연출했다.



빅팍 (디자이너 박윤수)

상큼한 '오렌지' 컬러가 돋보이는 오렌지 누드 메이크업. 은은하고 부드럽게 꽃잎처럼 내려앉은 오렌지 누드 메이크업은 옐로, 그린 등의 컬러 팔레트가 인상적인 빅팍의 룩들과 로맨틱한 조화를 이루었다.



YCH (디자이너 윤춘호)

봄의 대명사 '코랄' 컬러에 집중한 컬렉션. 화사하고, 매끈한 피부 위에 피치와 오렌지 컬러로 봄날의 상큼함을 담은 음영 메이크업은 로맨틱하고도 컨트리 한 무드의 시즌 룩과 잘 어우러졌다.

Pink & Coral

2019 S/S의 컬러와 스타일을 한 발 앞서 제안한 헤라서울패션워크. 트렌드 컬러는 부드러우면서도 생동감 있는 컬러들을 중심으로 바라이어티 하게 전개됐다. 이중 춘하 메이크업에서도 주목된 컬러는 오렌지 계열의 브라이드 레드, 강렬한 버건디 계열의 레드, 카키색에 가까운 테라리움 모스, 리빙 코랄, 핑크, 황금빛 망고 모히토, 그린 등 은 물론 톡톡 튀는 애시드컬러까지, 그야말로 시신경을 자극하는 컬러의 향연. 특히 핑크와 코랄색은 여성들에게 가장 사랑받는 컬러로 코랄 립, 코랄 치크, 코랄 메이크업 등 메이크업에서도 많이 활용되는 지극히 대중적이면서도, 가장 무난하게 잘 활용되는 컬러. 완벽한 오렌지와 핑크색의 중간 톤이며, 살짝 밝은 모두에게 사랑받는 리빙 컬러는 한여름의 이국적인 컬러로도, 봄의 따뜻한 플라워 색상으로도 모두 잘 어울리는 봄날의 컬러로 주목되고 있다. ●사진 : 헤라서울패션워크

헤라 2019 S/S 컬렉션 립 컬러는?

Vitamin Red VS Urban Nude

2019 S/S 헤라서울패션위크의 메이크업 후원사인 헤라는 다양한 립 라인 제품들로 입술을 돋보이게 하는 립 컬러와 텍스처를 변주한 다채로운 립 메이크업으로 컬렉션을 돋보였다. 특히 헤라는 2019 시즌 립 메이크업으로 마치 슈퍼푸드를 떠오르게 하는 '비타민 레드'와 세련된 무드가 느껴지는 '누드 립' '어반 누드'를 제안, 디자이너 컬렉션을 돋보였다.



디자이너 컬렉션 (MISS SEE COLLECTION) 제이 크림

Collection
Make-up

Base ○ Natural

Eye ○ Glitter + Point

Cheek ○ Tiny Rose, Marsara

Lip ○ Pink & Coral, Light Red

Mascara ○ Long + Volum

2019 S/S Hera Seoul Fashion Week Make-up Trend

Point 1 올봄 메이크업의 키워드는 역시 단연 '리얼 스킨'. 세련되고 우아한 이미지를 연출하고 싶다면 본인의 피부색에 가장 가까운 색감의 누드를 선택하는 것이 중요하다.

Point 2 아무것도 하지 않은 듯, 메이크업의 모든 요소를 최대한 간소화하는 메이크업 룩을 중심으로 보다 고급스러우면서도 윤기 있는 페이스에 주목할 것.

Point 3 누드 메이크업이라 하면 흔히 베이지 계열의 컬러를 떠올리지만, 누드 컬러로는 베이지부터 코랄, 핑크, 캐멀, 브라운 등 자신의 피부 컬러와 최대한 맞는 컬러를 말한다.

Point 4 베이스 메이크업은 촉촉한 광채와 자연스러운 피부결을 살려주는 것이 포인트, 빛을 따라 흐르는 광대뼈 부분에 하이라이터로 은은한 반짝임을 더해줘 얼굴 전체의 입체감을 살려준다. 페이스 디자인 블러셔를 광대뼈 중심으로 사선으로 블렌딩해 얼굴 윤곽을 또렷하게 잡아주며 마무리한다.

Point 5 화사한 피부를 지속시켜 주기 위해서는 메이크업 스타터로 먼저 피부의 붉은 기를 잡아준 후, CC 크림으로 결점을 커버하면서 촉촉한 광채 피부를 완성해 준다.



1. 헤라 루즈 올릭 크림 102호 핑크 인 해븐 2. 헤라 루즈올릭 크림
3. 4. 헤라 립 폴리쉬 앤 마스크 1호 핑크 레모네이드
5. 헤라 페이스 디자인 블러셔 6호 테일라드 코랄
6. 헤라 페이스 디자인 블러셔 4호 7. 헤라 브로우 디자이너 팩트 2호 브라운

SUPER ULTRA NATURAL

가볍고 투명하게

올 춘하 메이크업 트렌드는 맑고 투명한 피부 연출과 소프트한 컬러의 색조메이크업이 뜨고 있다. 메이크업의 트렌드가 가볍고 투명한 톤에 맞춰지고 있는 만큼 메이크업 각사는 3월의 리미티드 에디션을 구성하는 등 밝고 화사한 봄날 메이크업 룩을 속속 출시하고 있다. 주요 화장품 업체들도 핑크와 오렌지 코랄, 레드 등 봄 시즌의 주요 컬러를 중심으로 피부 톤에 최적화된 맞춤형 컬러 등을 제안하고 있다. 파스텔과 비비드가 공존하고 있는 봄날의 수퍼 울트라 내추럴룩을 살펴본다. 에디터 유수연

More Light, More Skinny



피부 표현은 보다 자연스럽고 부드러운 피부 연출과 밝고 심플한 계열의 컬러 강조로 본연의 아름다움을 극대화시킬 수 있는 화장법이 주목되고 있다. 티가 안 나면서도 여성적인 이미지를 끌어낼 수 있는 밀착 메이크업과 함께 대형 뷰티 플레이스에서는 리빙 코랄을 중심으로 한 다양한 뉘앙스의 핑크 레인지 컬러의 스프링 트렌드 룩들이 눈길을 끌고 있다.



Base

츄.츄.츄. 내 피부 처럼 착 달라붙는 밀착 메이크업

아무것도 바르지 않은 듯 투명하고 촉촉한 피부를 강조하는 메이크업이 올 춘하의 트렌드. 피부 톤 역시 살짝 건강함이 돋보이는 고급스러운 누드 스킨이 주목받고 있다. 이른바 화장이 들뜨거나 걸들지 않고 내 피부처럼 착 달라붙는 일명 밀착 메이크업. 피부에 잘 밀착되는 파운데이션은 물론 베이스, 아이, 립까지 꼭 필요한 최소한의 메이크업만으로 한 듯 안 한 듯 사랑스러운 매력을 극대화해 주는 제품들이 새롭게 마크되고 있다.

바이에콤 하니 클리어 커버 쿠션



1. 후비젼 3-STEP 마스크 2. CNP 비타-B 에너지 앰플
3. 정샘물 스킨 세팅 톤업 선 베이스 4. 에스쁘아 스프로테일러 블러 파우더 팩트

▶ Pure & Lovely

미세먼지 가득한 봄철 메이크업으로는 보습보송 내추럴 메이크업이 단연 현실적. 피부 본연의 톤을 살리되, 자신의 빛을 최대한 살린 물오르듯 촉촉한 피부 표현이 관건. 윤곽을 잡아주는 정도로 마무리해주는 투명한 메이크업이 시선을 끈다. 타고난 피부처럼 고급스러운 피부는 사랑스러움을 더해준다.

▶ Transparent

아무리 좋은 피부라도 스크레치나 모공 등으로 균일하지 않을 경우가 많다. 이때 피부 결을 촘촘하게 가꾸어주고 최대한 자연스럽게 표현할 수 있는 화장품은 소비자들에 있어 최대의 로망. 매끈하고 탄력 있는 피부에 화사한 피부색 표현이 중시되고 있다. 펄 베이스, 펄 피니시 파우더 등으로 얼굴 전체에 살짝 터치해 주어 빛나는 피부를 표현해 주자. 피부에 반사되는 빛을 조율해 최대한 이상적인 피부빛으로 완성해 주는 집중 안색 케어 화장품이 필요하다. 그냥 바르는 것만으로 스킨케어 효과를 주는 베이스 메이크업들이 트렌드 아이템. 자연스러운 톤업과 수분을 공급해 줌으로써 피부 잡티와 모공을 매끈하고 깨끗하게 커버해 주는 제품과 유수분 밸런스를 효과적으로 조절하여 커버력을 높인 제품들을 찾아보자.

How to

파운데이션을 바를 때는 피부에 잘 밀착시키는 것이 중요하다. 커버력을 높이기 위해 제품을 너무 많이 바르거나 화장이 들뜨게 되면 나이가 들어 보일 수 있으니 주의할 것!

▶ 피부톤과 비슷한 두 가지 파운데이션을 1:1로 섞은 뒤 사용한다. 목의 컬러와 비슷하게 맞추면 메이크업 후 피부톤의 차이가 생기는 것을 줄일 수 있다.

▶ 콧볼이나 눈 밑 부분 같은 경우는 손톱 크기의 작은 파운데이션 브러시를 사용해 톡톡 두드리듯 마무리해 매끈하게 완성한다.

▶ 파운데이션을 피부에 잘 밀착시키기 위해서는 손에 힘을 살짝 주면서 베이스를 얇게 바르는 것이 좋다.

▶ 맑고 투명한 피부 표현을 위해서는 핑크 및 생기를 더하면서 화사하고 사랑스러운 무드를 완성해줄 톤업 베이스를 사용하면 좋다

▶ 메이크업의 지속력을 높이기 위해서는 오일리한 기초 제품의 사용을 피하고, 베이스를 얇게 발라 여러 번 두드린다. 마지막에는 메이크업 픽서로 고정해준다.

▶ 세딩을 하면 오히려 얼굴이 칙칙하고 화장이 두꺼워 보일 수 있다. 세딩은 생략하고 하이라이트로 윤곽을 잡아준다.



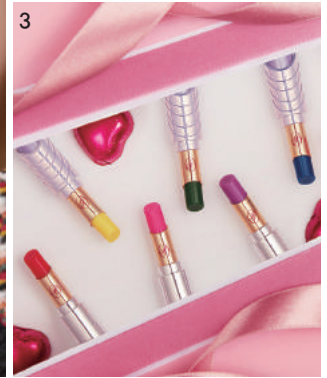
5. 센렐리안 24 마데카 커버크림 6. 지베르니 밀착 커버 파운데이션 7. 조성아 스틱 파운데이션 2X 8. 설화수 자정 브라이트닝 쿠션



생기 '촉촉' 컬러 '톡톡'

촉촉하고 볼륨감 있는 3D 타입의 입술 표현이 중시되면서 틴트와 립글로스의 활용도가 높은 계절. 립 메이크업 전 후에 사용하는 글로이밤이나 립 슬리핑 마스크 등 틴트의 발색감과 립밤의 촉촉함을 한번에 담아 건강하고 생생한 느낌을 주는 것은 물론, 피부의 밀착력과 지속력이 뛰어난 제품을 고르는 것이 좋다. 립 컬러는 은은하게 표현해 주되, 세련되고 건강한 느낌의 연출이 중요하다. 컬러 역시 올해의 트렌드 컬러인 레드, 오렌지, 코랄, 핑크 등 데일리 한 컬러가 인기 컬러. 에뛰드하우스는 올해 트렌드 컬러인 리빙 코랄 컬러까지 총 10가지의 다양한 컬러로 구성되어 매일매일 새로운 립 메이크업을 시도할 수 있는 컬러풀 비비드 틴트를 출시했다. 비브라스의 '리바이브미 립스'는 옐로, 블루, 그린 등 원색의 제형이 입술에 바르면 핑크, 코랄, 바이올렛 등 전혀 다른 컬러로 발색되는 반전 립 스틱이 베스트셀러. 틴트드 립밤 타입으로 바른 듯 안 바른 듯 여러여러한 컬러로 피부 톤에 상관없이 누구에게나 잘 어울리는 컬러로 출시됐다.

1. 에뛰드하우스 컬러풀 비비드 틴트 모델 2. 시에로코스메틱 립플럼퍼 젤리시 아카이브 젤리시레드 3. 비브라스 리바이브미 립스 4. 네이처리퍼블릭 바이플라워 머랭 틴트 04 핑크피치, 05 코랄덴저린



Volume Up

- 1 스크럽으로 입술 각질을 깨끗이 정돈한다.
- 2 수분 가득한 컬러의 빛으로 입술 본연의 생기를 되찾아 준다.
- 3 오버나이트 립 마스크를 사용하여 손상된 입술을 집중 케어해준다.
- 4 립 볼륨마이저를 살짝 덧 발라 풍부한 볼륨감과 빛나는 광택 립을 연출한다.

- 립스틱 입술에 직접 바르지 말고 두드리듯 눌러서 발라주면 한층 자연스럽다
- 립글로스 입술 중앙 부분에 안쪽에서 바깥 방향으로 발라주면 입체감이 생긴다.
- 틴트 입술 중앙에만 살짝 바르고 립글로스 전체에 함께 발라주면 따로 바른 것 보다 도톰하고 생기 있다.

Spring Craft Point Make-up

겨우내 뽀뽀 감싸주던 옷들도 하나씩 가벼워지기 시작하고, 영양과 보습으로 공들인 피부도 탱글탱글 물이 오르고 있다. 날아갈 듯 상큼 발랄하게 스타일을 더욱 돋보여 줄 봄날. 맑고 밝은 그래픽컬한 컬러와 누드에 가까운 내추럴 메이크업의 싱그러움이 눈길을 끈다. 생동감이 넘치는 봄날 메이크업 시장의 변수는 바로 포인트!

봄날 메이크업 포인트 크리에이티브 크리에이티브 봄날 메이크업



봄날 메이크업 포인트 크리에이티브 크리에이티브 봄날 메이크업



Skin Shadow 한톤 낮은 산뜻함



메이블린은 팬톤사가 2019년 올해의 컬러로 발표한 '코랄' 계열의 '코랄 펀치'와 '아이스 팝' 컬러를 베이스 및 포인트로 활용할 수 있는 ▲상큼한 옐로-코랄 무드의 레몬에이드 룩 ▲야리야리한 핑크-코랄 무드의 달콤 핑크 레몬에이드 룩 ▲사랑스러운 피치 브라운 모드의 부드러운 피치-레몬에이드 룩 등 다가오는 봄·여름에 어울리는 생기 넘치는 아이 메이크업 '레몬에이드 크레이즈 팔레트'를 출시했다. 상큼한 과즙 메이크업부터 시크한 음영 메이크업까지 가능한 코덕 취향 '저격템'으로 화사하고 싱그러운 메이크업으로 눈길을 끈다. 이와 함께 네이처리퍼블릭은 '퍼플 언니'라고 불리며 SNS에서 화제를 모으고 있는 모델 임보라와 '프로 터치 케미스트리 멀티 팔레트'를 출시, 반전 매력의 두 가지 메이크업 룩을 선보였다. 화려한 메이크업이 눈길을 끄는 '어나더 퍼플' 룩은 핑크빛 발색의 라벤더 컬러 블러셔가 피부를 화사하게 밝혀 초보자들도 쉽게 사용할 수 있게 구성되어 있다.

연일 야근, 스티디 등으로 한없이 내려와 버린 다크 서클을 감출 차례. 다크서클 전용 컨실러를 이용해 눈밑의 어두운 부분은 살짝 가려준다. 한 톤 밝은 컬러로 눈밑을 밝혀주면 더욱 어려 보이고 화사해 보인다. 피부보다 한 톤 낮은 스킨 색도로 눈에 자연스러운 음영을 표현해 준다. 소프트한 핑크 컬러 색도를 이용하여 눈매를 여성스럽게 연출해 준다. 눈썹 등은 결점을 보완해 주는 차원에서 최대한 깔끔하고 자연스럽게 표현해 준다.



1. 랑콤 2019 스프링 컬렉션
2. 더페이스샵 초코 모노팜 아이즈 보석반지 틴트
3. 네이처리퍼블릭 프로터치 케미스트리 멀티팔레트
4. 라비오뜨 샤프트 라비오뜨 와인 아이글러
5. 덕생 에코 소울 스파클링 아이
6. 어반디케이 더블다운 브로우 & 브로우 블레이드





이제부터는 코랄이네!

Cheek

Be light! 수줍은 듯 살짝살짝

사랑스러운 핑크 컬러의 내추럴한 브랜딩 효과 가볍게 밀착되고 은은하게 표현해 주는 것이 포인트. 투명한 홍조와 윤기를 더해 주는 은은한 리빙 코랄 색상의 세도우와 블러셔를 활용해 눈매와 광대뼈가 연결되는 C라인에 그라데이션을 넣어준다. 블러셔를 펄퍼에 바른 후 손등에 한번 털어준 후 웃을 때 봉긋 올라오는 광대뼈 부분에 1~2회 톡톡 두드려 준다. 과하면 촌스러울 수 있으니 연한 톤을 선택해 살짝 활기를 준다는 느낌으로 발라준다.



코랄리즘은 소녀같은 상큼한 톤으로 코랄빛 새도를 눈꺼플 전체에 은은하게 바르면 **데일리 메이크업**으로 활용이 가능하다. 봄철의 상징 컬러인 핑크와 함께 어울리는 파스텔 컬러들의 조합이 **매혹적인 봄**을 제안한다.

Nail

Cheering Coral 손끝부터 여성미 '뽀뽀'

올해의 트렌드인 포인트 화장과 연장선으로 네일 메이크업도 순수함과 청결감을 강조해 주는 주요한 메이크업. 네일 브랜드 반디가 제안하는 봄날은 치어링 코랄(CHEERING CORAL) 컬렉션. 2019 동양인 피부색과 가장 잘 어울리는 컬러로 주목되는 팬톤의 리빙 코랄이 포인트 컬러부터 풀 컬러링까지의 생기 넘치는 색감이 여성스러우면서도 시선을 사로잡는다. 이외 핑크, 스킨, 민트, 글리터, 코랄, 오렌지, 치어링 옐로, 그린 등 비비드 한 컬러와 파스텔 한 컬러들의 조합도 매혹적인 봄을 제안한다.



반디 브랜드 뮤즈 한예슬



착. 붙. 끝!

It's Real?

퍼펙트 내추럴 메이크업

아침저녁 건조한 환경기. 아무리 공들인 메이크업이라도 자칫 들뜨거나 몽치게 되면 그야말로 안 하느니만 못하다는데... 피곤하기도 하고 바쁜데, 화장은 해야 하고... 하루 종일 내 피부에 '착 달라붙어' 최대한 자연스럽고 은은하게 나를 완성해 줄 수 있는 밀착 메이크업.

DEMAND

메이크업을 하면 더 지저분하다는 말을 들어요. 그냥 화장을 안 하면 하얗게 들뜨고 거칠어 보여서 안 할 수도 없고...



SOLUTION

수분을 더하는 촉촉한 스킨케어를 마치고 메이크업 이전에 피부에 강력히 밀착돼 속부터 수분과 광이 차오르는 밀착 메이크업*을 해보세요. 이전과는 다른 베이스 메이크업 루틴을 시도해보는 것은 어떨까요? 요즘은 메이크업 이전 단계에서 프라이머나 메이크업 베이스 대신 부스팅 세럼을 많이 사용해요.

*밀착 메이크업이란?

피부에 착착 붙는다는 점을 부각한 메이크업으로 주로 베이스 메이크업을 말한다. 착 붙는 화장이나 패션 등에서 '착 달라붙듯 잘 어울린다'는 신조어로 착붙 메이크업 이라고도 한다. 맛있는 걸 먹을 때도 입에 착착 '감긴다'거나 '붙는다'고 표현하는 것에서 유래했다.



MARCH MUST HAVE

Make up 밀착 부스팅 세럼

투명하고 건강한 광채 피부를 선사하다

한 듯 안 한 듯한 본연의 피부 톤을 살린 내추럴 메이크업은 모든 여성들의 로망. 피부 속부터 촉촉하게 수분을 채워 주고 피부의 결과 광을 은은하게 다스려 주세요.

라네즈 글로이 메이크업 세럼

글로벌 프리미엄 브랜드 라네즈는 파운데이션이나 쿠션 등 메이크업 이전 단계에서 프라이머와 메이크업 베이스 대신 사용할 수 있는 신개념 부스팅 세럼 '글로이 메이크업 세럼'을 출시했다. 사용감은 가볍지만 피부에 착 달라붙어 제 피부처럼 자연스러운 화장을 완성시켜주는 신개념 밀착 메이크업으로 주목을 모으고 있다.

▶ 3가지 효과

수분

윤광

결

가볍지만 강력한 밀착력으로 수분 베이스, 윤광 베이스, 결 프라이머를 바른 듯 3가지 효과를 선사한다.

▶ 성분

세라마이드 수분 젤 베이스
(유수분 밸런스)

+

천연 미네랄 다이아몬드 성분
(결 & 윤광)

세라마이드 수분 젤 베이스가 유수분 밸런스를 맞춰줘 가볍게 발리면서도 메이크업이 들뜨지 않도록 촉촉한 피부로 가꿔준다. 천연 미네랄 다이아몬드 성분은 매끈한 피부결, 즉각적인 피부 윤광이 구현되도록 도와주며, 피부 속부터 차오르는 듯한 자연스럽고 은은한 윤기를 선사해 준다.

▶ 사용법

- 1 스킨케어 후 선크림 다음 단계에서 얼굴에 두 방울을 떨어뜨려준다.
- 2 손으로 부드럽게 펴 바르면서 흡수시키거나, 혹은 메이크업 베이스 또는 파운데이션과 섞어 사용한다.



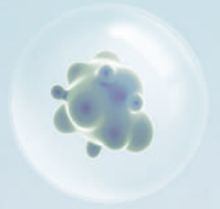
Glowy
Makeup Serum
30 mL / 1.0 fl.oz.

LANEIGE

NEW

라네즈 글로이 메이크업 세럼 (30ml / 28,000원)
수분을 머금은 듯 투명하고 건강한 광채 피부를
연출하는 메이크업 밀착 부스팅 세럼

Health & Clean BEAUTY



Alert, 미세먼지!

안티폴루션, 피부 건강도 생각하자

안티폴루션(Anti-pollution)은 큰 의미로 대기오염으로부터 건강을 지킨다는 것을 의미한다. 이미 우리 생활 속에서 일상이 되어버린 대기오염중 PM 2.5 미소립자상의 이 초미세먼지. 호흡과정에서 폐에 들어가면 폐 기능 저하와 폐 질환 등을 일으킬 수 있는 무서운 환경오염의 주역이다. 자동차나 발전소 등에서 발생하는 배출물질과 대기 공기가 엉겨서 발생하는 미세먼지가 우리의 건강뿐 아니라, 피부에도 악영향을 미치고 있는 것. 물론, 가렵거나 빨갛게 발진이 일기도 하지만, 대부분의 사람들은 징후조차 알아차리지 못하는 경우가 많다. 더욱 위험해진 초미세먼지, 피부와 어떤 연관성에 대해 알아본다.

대기오염

대기가스, 담배연기, 초미세먼지



피부접촉



콜라겐 파괴



☀️ 잡티 주름



대기오염이 피부 노화의 원인이라고?

중국지역의 공장이나, 산업시설이 풀어내는 먼지, 공해 등의 미립자가 서풍을 타고 일년 365일 넘어오고 있다. 회색빛으로 안개에 덮인 듯 앞이 보이지 않을 정도의 스모그 현상도 자주 보이고 있다. 이런 미세먼지나 대기 오염물질들이 피부에 닿으면 피부 탄력에 빼놓을 수 없는 콜라겐이 파괴되어 버린다. 장기적으로는 얼굴의 기미와 주름이 늘어나기도 한다. 갑자기 혹은 늘어 보이는 주요 원인 중에 알게 모르게 접하는 미세먼지가 있다는 것. 하루하루 유분과 메이크업 찌꺼기 등과 함께 모공이 막혀 트러블을 일으키거나 탈모로 진화되며 늘어가게 만드는 원흉이 대기오염이었다니, 대책이 필요할 때다.



나쁜 공기가 나쁜 피부를 만든다



1. 담배 연기 스모크 페이스, 노안의 지름길

담배를 피우면 체내에서 비타민 C와 E를 대량으로 소비하기 때문에 콜라겐 등 피부를 구성하는 성분이 줄어 피부 상태가 악화된다. 또한 담배 속에 있는 물질 탄화수소와 중금속 또는 Ah 레셉터 등의 성분 등이 결합하여 주름의 원인을 제공한다. 특히 니코틴과 타르 등은 활성 산소를 대량으로 발생시켜 세포를 파괴하거나 여성호르몬의 분비 등에 영향을 미치는 등, 피부 미용에 치명적이다.

2. 자동차 공장 등 배기가스 탁한 피부, 기미 & 주름

중국 발 배기가스가 서풍을 타고 넘어와 국내의 자동차 공장 등의 배기가스가 결합돼 공기를 오염시켜 미세먼지로 부메랑이 되어 돌아오고 있다. 특히 이산화탄소는 활성산소가 되고 이 활성산소는 피부 접촉 시 기미와 주름의 원인으로 작용한다.

3. 미세먼지 탈모, 알러지, 트러블

지름 10 μ m(마이크로미터) 이하인 PM 10 이하의 먼지. 자동차, 공장, 가정에서 배출되는 인위적인 화학물질이 대기 공기와 엉겨 붙어 날아다니는 중금속 먼지를 포함한다.

4. 초미세먼지 탈모, 알러지, 트러블

지름 2.5 μ m 이하인 PM2.5의 먼지. 전용 마스크를 쓰지 않으면 흡착을 방지할 수 없다. 사람에게 따라서는 초미세먼지에 접촉되면 피부가 가렵거나 빨갛게 되는 경우가 있다.

5. 황사 탈모, 알러지, 트러블

봄철 서풍을 타고 중국 북부의 황토지대나 몽골 지역에서 불어 오는 흙먼지. 강한 바람에 의해 고공으로 올라간 미세한 모래먼지가 상층의 편서풍을 만나 한반도 부근까지 운반되어 서서히 하강하는 현상을 말한다. 보통 3~5월에 많이 발생한다.

2019 화장품 개발 키워드는? Anti-Pollution!

주간신문 CMN의 국내 주요 화장품 기업 상품기획팀장 38명을 대상으로 진행한 '화장품 트렌드 전망 설문' 결과에 따르면 조사대상의 50%가 올해 국내 화장품 시장을 이끌 상품개발 키워드로 '안티폴루션'을 꼽았다. 미세먼지를 비롯한 환경 유해요소가 늘어나면서 여기에 대응할 수 있는 화장품 개발 키워드로 '친환경'이 새삼 전면에 나서게 된 것이다. 친환경이라는 이슈는 어제오늘의 이야기는 아니지만, 눈앞에 짙은 안개가 깔려있는 듯한 사상초유의 '미세먼지'에 직면하는 날이 많아지면서 '친환경'에 대한 관심은 '생존의 조건'으로 까지 인식될 정도로 중요성이 커졌다. 이런 움직임은 미니멀리즘이나 자연주의, 유기농에 대한 개발로 이어질 것으로 전망된다. 과장된 포장이나, 성분을 줄이고 순수 기능만 남긴다는 극도의 미니멀리즘이나 천연 재료에 대한 수요도 급속히 늘어날 것으로 보인다.

안티폴루션 기술에 이어 국내 화장품 회사 상품 기획팀에서 집중하는 분야는 광 케어, 안티에이징, 트러블 케어, 향산화 순으로 알려졌다. 이에 따라 노화를 다스리거나, 민감성 혹은 문제성 피부 등에 대한 연구개발도 가속화 될 것이다. 이외 세포·유전자 발현과 첨단 약물전달, 재생, 캡슐레이션 같은 첨단 기술과 보습과 모공 케어도 주요 상품개발의 포인트. 올해는 수분 코팅과 개인 맞춤 제조, 레이저 케어, 화이트닝, 더마, 탄력 케어, 아토피 케어, 디바이스 결합, 비건, 저자극, 발효 등 관련 제품에 대한 개발이 활발히 진행될 전망이다.



연관 키워드로 보는 Anti-Pollution



1. Cosmeceutical

의학적으로 규명이 된 성분을 화장품에 함유한 제품. 화장품(Cosmetics)과 의약품(Pharmaceutical)을 합성어다. 품목 부문에서는 노화방지 제품을 중심으로 성장하고 있는 부문으로, 모발관리나 치아 미백 입술보호제 등으로 카테고리가 확장되고 있다. 의학 제품은 절대 아니므로 과장광고에 주의할 것.



2. Derma

약사, 피부과 의사 등 전문가의 자문으로 만들어지는 제품. 현재 피부 질환을 치료 중이나 아토피 등 문제성 피부에 적합하다. 극도로 연약한 피부를 가진 사람이 대상이지만, 본연의 건강한 피부를 되찾아줄 수 있는 '보조 치료제' 성격의 화장품. 병원이나 약국, 드럭스토어 등에서 주로 판매된다.



3. Organic

3년 이상 농약과 화학비료를 사용하지 않은 건강한 토양에서 천연 유기 물질을 발효시킨 퇴비로 경작한 식물이나 청정지역에서 자생하는 야생 식물을 원료로 만든 화장품. 원료의 재배, 가공 단계 부터 화학성분이 들어가는 것을 원천적으로 배제하며, 화장품 제조에 적용된 물조차도 유기농으로 재배된 원료에서 추출한 물을 사용한다. 국내에서는 아직까지 '유기농 화장품 표시·광고 가이드라인'이 전무이지만 해외에서는 유기농 관련 기관의 인증이 필수다.



4. Natural

선진국에서는 인증 절차를 거쳐야 하는 화장품. 그러나 그 기준은 유기농 화장품에 비하면 까다롭지 않은 수준이다. 천연화장품은 '천연 및 천연에 가까운 원료를 사용한다'는 규정을 통과하면 된다. 에코서트는 천연화장품은 최소한 50% 이상의 식물성 원료를 함유하고 있어야 하며, 전체 성분 중 유기농법으로 재배된 성분이 5% 이상이어야 한다.

Skin Solution

봄철 미세먼지 노화로 썩썩이 쌓인다

삼일은 춥고 사일은 따뜻하다는 삼한사온 대신 '삼일은 춥고 사일은 미세먼지'라는 '삼한사미'도 지나고, 어느새 봄. 새해 첫날부터 미세먼지 주의보가 발령될 만큼 대기오염이 심각한데 이제 곧 중국발 황사의 합류가 예고되고 있다. 공기의 질이 나빠지면, 폐나 건강에도 악영향을 미치는 것은 물론, 심리적으로도 크게 영향을 미친다. 더욱 심각한 건 미세먼지가 피부 모공의 1/5 정도로 작아 피부에 너무 쉽게 침투한다는 것. 심하게는 탈모와 노화까지 일으키는 미세먼지의 공포. 1년 365일 미세먼지 경보에서 자유로울 수 없는 피부를 위해 전방위 미세먼지 차단을 위한 스킨케어 솔루션이 필요할 때다.



깨끗한 피부를 위한 7 STEP

1 전용 세안제



2 전용 디바이스



3 오일 마사지



4 항산화 화장품



5 비타민 C 유도제



6 자외선 차단제



7 수분 보충 보습제





건강한 피부를 위한 스킨케어 솔루션

겨울철과 환절기에 피부가 건조해지면서 탄력도 떨어지고 차가운 외부 환경에 피부의 저항력이 떨어진 가운데 피부 모공 속으로 미세먼지가 침투하면 피부 노화가 가속화된다. 몸과 피부 본래의 아름다움을 건강하게 되돌리는 방법은 매일매일 지키는 사소한 습관에 있다. 아침저녁 꾸준히 챙겨야 하는 크린 뷰티 케어.



미세먼지 흡착 방지 기능을 보유해 유해환경으로부터 피부를 안전하게 지켜주는 에센스, 스킨 세이버 유스 에센스



세정 & 디톡스

오염물질은 우선 완벽한 클렌징으로 닦아내는 것이 중요하다. 세안이야 기본적인 것이지만, 모공에 침투해 들어가 있는 오염물질까지 닦아낼 수 있는 전용 세안제를 사용하는 것이 좋다.

세안은 피부에 엉겨 붙은 오염물질을 제거한다는 차원에서 실시하는 것이 좋다. 세안 시에는 세안 브러시, 전용 디바이스 등을 사용해서 피부에 부착된 오염물질을 확실하게 씻어낸다. 세안 후에는 오일 마사지를 실시해서 임파선의 흐름을 좋게 하여 노폐물을 한번 더 제거해 준다. 이렇게 해주면 피부가 가지고 있는 해독 기능을 높인다.

HOW TO

촉촉한 메이크업과 스킨케어도 미세먼지 앞에서는 죄인. 피부 표면에 먼지가 쉽게 달라붙고 피부 속으로 침투하기 쉬운 상태가 되기 때문이다. 이에 따라 외출하고 집에 돌아오면 딥 클렌징은 필수.

- 1 미지근한 물로 얼굴을 적시고 클렌저를 손에 덜어 거품을 충분히 만들어 준다.
- 2 모공이 많은 곳부터 집중해 이마, 코, 주변 턱을 문지른다.
- 3 눈가와 볼까지 원을 그리듯 문질러 준다.
- 4 진동 클렌징 브러시로 피부 속 모공에 침투된 미세먼지를 제거해 준다.
- 5 일주일에 2~3회 오일 마사지 등으로, 피부 속을 디톡스 해준다.



피부 온도에 따라 부드럽게 녹는 방제형으로 롤링시 은은한 온열감으로 모공을 열어 주어 마사지 및 노폐물 제거 효과가 있다. 라뮤즈 로얄 허니 클렌징밤

묵은 각질을 제거하고 모공 노폐물, 피부 진정까지 한번에 케어하는 저자극 클렌저. 리세덤 케어 컨트롤 파우더 워시





항산화 콤플렉스가 피부를 맑게 정화해주고 미백 유효 성분이 다크 스팟을 케어해 환하고 깨끗한 피부로 가꿔주는 데일리 비타민 케어. 에뛰드하우스 비타 씨 톡 라인



액상형 '저분자 피쉬 콜라겐 펩타이드'가 피부 속부터 콜라겐을 충전해준다. 바이탈뷰티 슈퍼콜라겐 업그레이드



수선화의 생명력을 담은 캡슐이 지친 피부를 부드럽고 탄탄하게 회복시켜 주는 크림 제형 슬리밍 마스크. 헤라 시그니아 마스크



항산화 케어

산화해버린 피부에는 항산화 작용이 있는 화장품을 사용한다. 오염물질이 방출하는 활성 산소에 피부가 달게 되면 피부가 산화해서 주름과 기미 등 윤기와 탄력까지 떨어지게 된다. 특히 효과 있는 것은 비타민 C 유도체가 있는 화장품. 비타민 C 유도체는 산화된 피부에 윤기를 주고 면역력도 높여주는 작용을 한다. 이외에도 식사와 보조제로 항산화력이 있는 것을 섭취해 주는 것이 중요하다.

HOW TO

Night Protect Care

- 1 환절기에 약해진 피부 상태를 가꿔주고 미세먼지와 외부 오염물질을 차단해 주는 제품으로 피부를 보호한다.
- 2 피부가 끈적여서 미세먼지가 쉽게 달라붙지 않도록 화장품을 여러 겹 바른 뒤 잘 흡수시켜 준다.
- 3 하나만 발라도 피부 보호, 자외선 차단, 피부 표현이 동시에 가능한 멀티 제품을 사용한다.
- 4 밤 시간대에는 손상된 피부를 회복하고 피부 면역력을 강화해주는 제품을 발라준다.
- 5 고기능성 항산화 제품을 발라주고, 산화된 피부에 윤기를 주고 면역력도 높여주는 비타민 C 유도체 제품을 발라준다.
- 6 외부 자극과 미세먼지의 공격에도 잘 버틸 수 있도록 식사와 보조제로 항산화력이 있는 것을 섭취해 주는 등, 피부 저항력을 키워 준다.



잔주름뿐 아니라 깊은 팔자 주름까지 강력 개선해주는 비타민 C 성분의 안티에이징 에센스. 키엘 파워풀 비타민 C 에센스



미세먼지 & 황사가 1+1으로 몰려온다

겨울철 미세먼지보다 더 유해하다는 봄철 미세먼지. 겨울철 먼지는 봄철 미세먼지보다 상대적으로 입자가 작은 데다 초미세먼지(PM2.5)의 비중이 70~90% 수준으로 높고, 지표면에 더 낮게, 더 오래 머무르기 때문이다. 특히, 미세먼지는 중금속과 같은 유해물질을 다량 함유하기 때문에 모공을 막아 트러블을 유발하는 것 외에도 피부 노화, 색소 침착, 알레르기 등 피부질환을 일으킬 가능성도 높다.



Keep away
미세 먼지 No!



봄바람을 타고 각종 오염물질이 마구마구 피부에 들러 붙는 시기.
건강은 물론이고, 울긋불긋 피부 트러블 어떻게 막아야 할까?
미세먼지 방지 화장품이 자외선 차단제 이상으로 소중한 요즘.
안티 폴루션 화장품, 어디까지 왔나?



조금나쁨
81~120

Me, Tongha Image Stock, since
commence with producing digital
Image slide transparency business.

나쁨
121~200

Me, Tongha Image Stock, since
commence with producing digital
Image slide transparency business.

매우나쁨
201~300

Me, Tongha Image Stock, since
commence with producing digital
Image slide transparency business.

Resources

원료 개발부터 도전한다

화장품은 더 이상 단순한 미용목적이 아니다. 지구의 오존층을 뚫고 그대로 피부로 직진해 들어오는 자외선으로부터 피부를 보호하는 것이 중요해진 만큼, 미세먼지 방지 혹은 차단 제품은 차세대 화장품 블루오션으로 떠오르고 있다. 이에 따라 업계도 원료 개발서부터 제품 출시에 이르기까지 박차를 가하고 있다. 그동안 미세먼지 방지 제품의 대부분은 과장광고로서 치부되어 외면받기도 했지만, 대기오염 문제가 생존문제와 직결되는 만큼 미세먼지 대책에 대한 연구가 가속화되고 있다.

차세대 기능성 화장품 개발 러시

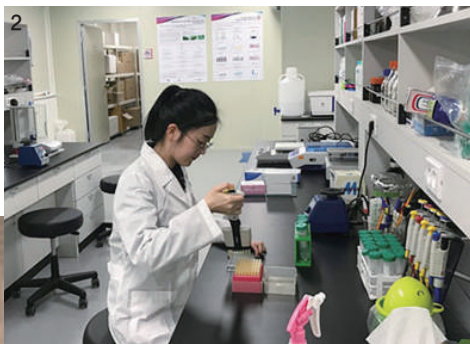
이와 관련, 한국콜마는 최근 '어리연꽃 속 식물 추출물을 유효성분으로 포함하는 피부 안티폴루션용 조성물' 특허를 취득했다. 이에 앞서 ㈜아미코스메틱은 자체 R&D센터를 통해 연구 개발한 소재 2건에 대한 특허 등록을 취득했다. 피부 모공 내에 잔존하는 중금속 미세먼지 흡착 방지 및 제거 기능이 우수한 화장료 조성물에 관한 것으로, 모공에 깊숙이 스며든 미세먼지는 일반 클렌징으로는 완벽하게 제거하는 것에 방점을 둔 연구결과였다.

지난해 코스메슈티컬 처방 및 모돌 원료 개발 전문기업 바이오 스탠다드 출시한 '퓨리톡스(Puritox)'는 피부 표면의 초미세먼지와 미세먼지를 클렌징할 수 있는 안티폴루션 화장품 원료를 출시로 화제를 모았다. 그동안 단순히 피부 표면의 미세먼지 부착을 막는데 그쳤던 안티폴루션 제품에서 초미세먼지(PM2.5), 미세먼지(PM10)를 빠르고 강력하게 흡착 및 응집해 클렌징해 준다. 성분은 '모링가 올레이 페라(Moringa Oleifera)'로 알려진 '드럼스틱 나무'의 씨앗에서 추출한 EWG1등급 천연성분, 지식재산권(모링가 추출물을 함유하는 미세먼지 흡착 또는 제거용 조성물) 확보도 완료했다.

이처럼 최근 화장품 업계에서는 여러 화학물질 등에 의한 피부 자극을 줄이기 위해 천연물을 사용한 제품이 다수 개발되고 있다. 천연 재료는 피부에 부작용이 적을 뿐 아니라, 최근 천연 재료를 이용한 화장품에 대한 소비자들의 호응이 높아짐에 따라 화장품 원료로서 개발 가치를 높이 평가받고 있다.



1. 바이오스탠다드는 초미세먼지 클렌징 화장품 원료 퓨리톡스를 출시했다.
2. 아미코스메틱 자체 R&D 센터에서 연구 중인 연구원.



Certification

식약처, 미세먼지 차단 제품 인증제 실시

미세먼지 방지 제품에 대한 불신도 높아지고 있는 가운데 식약처는 지난해 3월 미세먼지 차단 제품에 대한 인증제를 실시, 무분별한 제품 난립을 방지하고 나섰다. '미세먼지 차단' 문구를 쓰려면 식약처가 정한 시험을 거쳐도록 '화장품 표시·광고 실증을 위한 시험방법 가이드라인'을 정해 발표한 이후에는 각사가 미세먼지 흡착 기능 임상시험 결과를 앞세운 '미세먼지 인증템'을 출시, 인기를 얻고 있다. 예를 들어 메리케이는 식약처 미세먼지 차단 인증을 받은 안티에이징 크림으로 '타임와이즈파이버엑스(TIMEWISE 5X) 데이크림' 중건성능을 내놨다. 자외선 차단 기능성 인증에 주름개선 기능성 인증까지 받은 이 제품은 최근 피부 내부에서만 노화의 원인을 찾고 케어하던 기존 안티에이징 케어를 넘어 피부 외부까지 생각한 차별화된 안티에이징 제품으로 출시됐다. 씨엘바이오 올인원 샴푸도 미세먼지, 스트레스, 잦은 염색, 드라이, 자외선 노출, 유해성분에 노출된 모발과 두피를 케어해 탈모 증상 완화에 도움을 주는 식약처 인증 기능성 샴푸다.

1. 메리케이 타임와이즈파이버엑스 데이크림
2. 씨엘바이오 올인원 샴푸



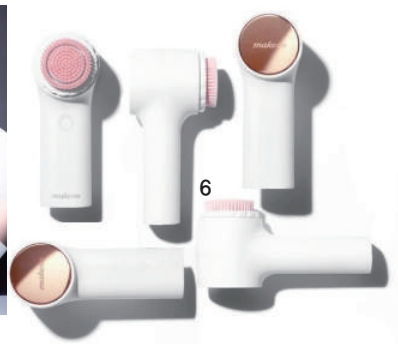
Cleansing

저자극성 기능성 클렌징 라인 인기

미세먼지에 대한 일상적 피부 관리의 단계로는 클렌징, 디톡스, 피부 보호, 피부 장벽 강화 등의 단계로 나눌 수 있다. 클렌징 제품으로는 세정 기능은 물론, 저자극성의 제품을 중심으로 인기를 모으고 있다. 아모레퍼시픽 마몽드는 자체 테스트 결과 미세먼지를 98.8%까지 제거하는 마이크로 딥 클렌징 라인을 2월 출시를 예정하고 있다. 오일과 워터의 시너지로, 모공 속 미세먼지를 제거하는 데 중점을 둔 제품으로 먼지로 나빠진 피부 환경을 개선하기 위한 딥 클렌징으로 관심을 모으고 있다. 이에 앞서 아모레퍼시픽은 피부와 두피에 닿은 미세먼지를 씻어내는 클렌징 라인으로 시장을 선점했다.

BRTC V10 파우더 클렌징 티백은 효소 파우더와 차잎, 비타민 특효 성분을 티백에 담은 클렌저. 인체적용 시험을 통해 미세먼지 세정효과와 피부 각질 개선 효과를 입증받았으며, 독일 더마테스트사에서 엑셀런트 등급을 받았다. 에이바이봄 코스메틱 역시 피부를 정화하고 피지 및 모공 관리에 탁월한 여성초 성분을 10,000ppm이나 함유한 저자극성 안티폴루션 제품으로 특화되었다. '씨엘바이오 올인원 샴푸'는 헤어케어의 모든 것을 하나로 담은 신개념 프리미엄 샴푸로, 탈모예방, 두피케어, 손상된 모발 케어를 위해 개발된 제품이다. 미샤 갈바닉 이온 & LED 마사지는 향산화 성분을 함유한 제품과 함께 영양 흡수 기능을 사용하면 유효 성분을 깊숙이 침투시켜주어 노화를 방지해 주는 기능 등으로 관심을 모으고 있다.

모공 사이에 낀 미세먼지까지 꼼꼼히 제거하는 뷰티 디바이스 등은 손으로 세안했을 때 보다 빠르고 높은 세정력으로 수요가 확대된 대표 아이템. 피부 상태에 따라 선택할 수 있는 기능성 제품들이 인기다.



1. 미샤 갈바닉 이온 & LED 마사지
2. 프레시팝 두피 클렌징 샴푸
3. 마몽드 마이크로 딥 클렌징 라인
4. 아이오페 모이스트 클렌징 폼
5. LG 프라엘 6. 메이크온 인핸서
7. 에이바이봄 울트라 워터리 여성초 클렌저



Anti-dust

선크림만큼 중요해진 365 '머스트 해브'

또한, 미세먼지가 자외선 차단과 함께 중요한 이슈로 떠오르자, 자외선 차단 기능에 아예 미세먼지 차단 기능까지 겸비한 선 제품들도 관심이 급증하고 있다.

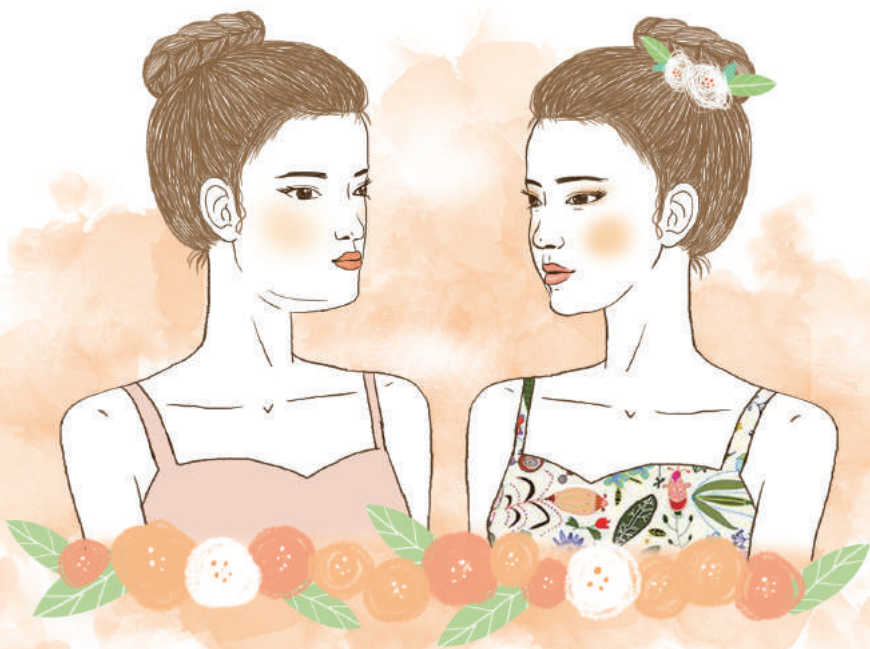
시세이도의 클리어 스틱 UV 프로텍터 일명 '파란선스틱 (SPF50+ PA++++)'도 미세먼지 흡착 방지에 도움을 준다. 더마프로의 시험 결과를 통해 미세먼지 흡착 방지에 도움을 주는 기능을 탑재했다. 스틱형 차단제로 사용하면 편리한 것이 장점이다. 이외, 프리메라의 안티폴루션 기능을 담은 자외선 차단제인 '프리메라 퓨어 브라이트닝 UV 프로텍터', 미세먼지에 치진 피부를 개선하는 아리따움의 '해조 더스트컷 마스크' 4종도 지속적인 인기를 모으고 있다.

1. 아이오페 UV설텔 선 스틱 파운데이션 SPF 50+ PA++++
2. 시세이도 클리어 스틱 UV 프로텍터
3. 일리운 데일리 디펜스 워터리 선 젤 SPF 50+ PA++++
4. 유이트리 어반셰이드 안티폴루션 선
5. 라네즈 안티폴루션 투톤 선스틱 SPF50+ PA++++

Real Face Tuning

대책 없는 큰 바위 턱 때문일까? 치아 때문일까?

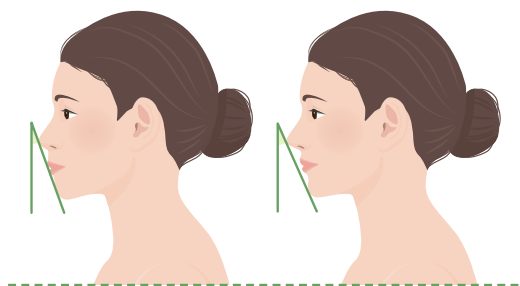
뼈 자체가 가늘고 여성스러운 하트형 얼굴은 엄밀히 말해서 유전적 골격이다. 작고 가는 얼굴은 이목구비를 더욱 돋보여 주고, 훨씬 부드러워 보이게 하여 골격 교정을 결심하는 경우가 많다. 그러나 잠깐! 자신의 골격 형을 스스로 알고 교정방법을 선택하지 않으면 낭패하기 십상이다.



무턱대고 성형 수술? 골격부터 체크해 보자

얼굴과 골격이 크게 보이는 형은 발달된 광대뼈나 턱뼈의 문제가 크다. 그러나 위아래 치아 및 치조골이 앞으로 돌출된 모양 새일 경우도 있고, 턱이 발달하지 않아 무턱인 경우도 있고, 여러 가지 상황에 의해 큰 바위 얼굴처럼 보이는 경우가 많다. 그렇다고 무턱대고 광대뼈를 깎아내거나 턱뼈를 건드릴 수는 없는 일! 골격 성형은 치료의 시기도 길어지고, 더 큰 문제가 발생할 수 있는 중요한 시술이다. 자신의 골격 상태를 체크하고 스스로의 문제점을 파악한 후 올바른 교정 방법을 결정하는 자세가 필요하다.

돌출입은 치아 자체가 튀어나온 경우가 많지만, 턱 자체가 들어가 있거나 상대적으로 작은 '무턱'인 경우에도 돌출입처럼 보이기 쉽다. 아래턱이 뒤로 들어가 있는 무턱은 2급 골격이상으로, 실제 돌출입과 육안으로 감별하기는 쉽지 않다. 이런 경우 정확한 감별을 위해 안면 계측 분석을 위한 정밀 엑스레이 검사가 필요한 것은 두말할 필요가 없다. 중요한 것은 돌출입 교정 수술과 2급 골격 이상의 교정 수술도 전혀 다르다는 것. 자칫 수술법을 잘못 선택하면 수술 결과는 최악일 수 있다.



CHECK 골격 상태 간단 CHECK 방법

▶ 준비물 : 30센티 자, 큰 거울

자가 TEST ①

30센티 자의 눈금 있는 부분을 입술에 코끝과 턱끝에 살짝 대보자. 코 끝과 턱 끝을 맞추는 시점에서 위아래 입술이 자에 눌리는 정도를 확인한다. 코가 높은 서양인들은 윗입술은 4밀리 정도, 아랫입술은 2밀리 정도 떨어진다. 동양인들은 코가 높지 않으므로 살짝 닿는 정도면 정상범위다.

RESULT

1. 윗입술과 아랫입술이 자에 눌리지 않고 살짝 닿는다. ➡ **정상**
2. 거울 앞에 서서 입술에 힘을 빼고 완전히 이완된 상태에서 앞니가 보이는 정도가 2~3밀리 정도다. ➡ **정상**
3. 위아래 입술이 모두 자에 심하게 눌린다면. ➡ **돌출입 의심**

자가 TEST ②

눈금 부분을 입술 가까이 대고 눈금이 없는 쪽의 끝부분을 윗입술에 대다. 윗입술이 자에 심하게 눌리지 않게 한 상태에서 윗입술을 따라 코 쪽으로 올려본다.

RESULT

1. 코등과 윗입술을 이루는 각이 90-10도를 이룬다. ➡ **정상**
2. 윗입술을 따라 자를 올려보면 코끝보다 코밑 쪽으로 자가 먼저 닿는다. ➡ **정상**
3. 코밑 등에 자의 꼬트머리가 닿기 전에 코끝 쪽이 자에 먼저 닿게 된다. ➡ **돌출입 의심**
4. 코끝과 턱 끝에 자를 댄 때 위아래 입술이 눌린다. ➡ **무턱 의심**

Q&A로 알아보는 환절기 케어

SKIN DETOX

낮과 밤의 기온 차로 온몸이 조금씩
나른하고 노곤해지기 시작하는 계절. 온몸이
빠근하고 피부가 유난히 건조하게 느껴진다는
것은 우리 몸속의 생체 리듬과 관계가 있는 것.
밀물과 썰물처럼 하루 주기로 자연스럽게
반복되는 생체리듬과 몸의 변화를 알아채고
관리하는 그 순간부터 피부가 달라진다. 몸이
보내는 신호와 극복에 대한 뷰티 어드바이스.

봄 타는 피부 VS 썸 타는 피부

시간이 지나가면 체력은 떨어지게 마련.
너무 많이 먹으면 다이어트가 걱정되고,
너무 안 먹으면 영양결핍으로 되돌아 오
듯, 피부도 적당하게 꾸준한 케어가 필요
하다. 필요한 만큼의 영양과 필요한 만큼
의 관심. 환절기 골칫거리 '피부 트러블'
방지를 위한 기본 Q&A.

올해로 30세. 기분 탓인지 몸도 부쩍 피곤하고 탄력이 급격하게 떨어졌어요. 피부도 여기저기 푹 꺼진 것 같아 걱정이예요.

A 개인차는 있지만, 평균적으로 25세 전후부터 노화가 시작된다고 해요. 어떻게 관리를 하느냐에 따라서 노화의 속도는 제어할 수 있죠. 피부가 힘이 없어지기 시작하고 마침내 축 처진 것이 느껴질 정도라면 안티에이징 케어가 시급해요. 요즘 웬만한 안티에이징 화장품들은 스트레스 완화, 유해 환경으로부터의 자극을 막아주는 등 도시형 노화에 적극적으로 대항하는 기능이 추가된 것이 많이 나와 있어요. 화장품을 고를 때 콜라겐 및 엘라스틴 합성을 촉진시켜주는 펩타이드, 이데노신 등은 추위나 스트레스 외부 자극으로 손상된 피부를 복구시켜주고 탄력을 더해 주는 성분을 확인해 보세요. 특히 안티에이징 앰플 등은 최대 4주 이상 사용해야 효과를 볼 수 있으며, 같은 기능의 크림을 함께 사용하면 효과는 더 좋아요.

환절기라서 피부 건조를 쉽게 느끼는 것은 물론, 화식 후 피부 건조함이 더 심해져서 따끔거리고 뻣뻣해져요.

A 피부가 살얼음판처럼 따끔거리고 민감해질 정도로 건조해졌다면 이러한 증상을 완화하는 것은 물론, 외부 자극에 들뜬 각질 틈새를 채워주는 케어가 필요해요. 캐모마일, 카렌듈라 성분 등은 민감한 피부를 진정시켜 주고 세라마이드와 같은 인지질 성분으로 채워 주면 찬바람에 손상된 피부를 회복시켜 주는 역할을 해줘요. 건조해서 메마른 피부는 각질이 쉽게 들뜨고 그야말로 뭉개져서 피부 위에서 걸릴 수 있으니 고성능의 앰플을 가볍게 각질을 제거한 피부위에 한꺼번에 바르지 말고 두 번에 걸쳐 덧발라 보세요. 그위에 시트 타입의 수분 마스크를 올리면 수분 증발을 막아주고 앰플이 걸리지 않고 깊숙이 스며들어요.

친구들과 모임을 하거나 술을 마시고 나면, 다음날까지 얼굴의 붉은 기가 쉽게 가라앉지 않고, 뾰루지가 자주 일어나요.

A 정도의 차이는 있지만, 누구나 술을 마시면 알코올에 의해 말초혈관이 확장되면서 피부가 달아오르고, 붉어지게 마련이죠. 이런 현상이 계속된다는 것은 피부가 민감한 경우로, 먼저 충분한 보습 케어와 함께 피부를 진정시켜주는 것이 중요해요. 이때 차갑게 만든 녹차팩이나 수분 마스크가 효과적이지만, 시간이 없다면 녹차를 차갑게 우린 물을 화장솜에 적신 후 얼굴에 붙여 주거나 미스트를 수시로 뿌려주는 것도 역시 도움이 되죠. 피부의 열기를 공기 중으로 날려 피부 온도를 낮추는 게 포인트예요. 갑작스럽게 뾰루지가 올라온 경우 항염 효과가 있는 세안제가 도움이 돼요. 최대한 손대지 말고 국소 부위 트러블 제품을 이용해 달래주세요.

바쁘고 피곤하기도 하지만, 오후만 되면 눈 밑의 다크서클이 짙어진다고 해요. 다크서클은 왜 생기나요?

A 특별한 병이 없다면, 다크서클이 생기는 원인은 2가지예요. 전날 메이크업을 지우지 않아 착색됐거나, 체내 순환이 잘 되지 않고 피곤이 극심할 때죠. 첫 번째의 경우라면 클렌징부터 다시 하면 돼요. 보습 성분이 풍부한 컨실러 면봉에 묻혀 한번 더 닦아 주면 착색된 부위가 한번 더 커버되고 깔끔해 지니까, 전날 화장을 제대로 지웠나를 확인해 보세요. 쿨링 팁이 내장된 아이크림을 이용하면 순환이 개선되면서 눈 밑이 훨씬 밝아 보이거든요. 두 번째의 경우가 많다면, 일단 휴식과 숙면을 취하는 것만으로 금방 없어지니까 너무 우려하지 마세요. 다크서클이 생겼는데도 눈을 자주 비비거나 케어를 등한시하면, 그대로 눈 밑 노화로 연계되는 것을 잊지 마세요.

미세먼지 때문인지, 요즘 들어 피부결이 한층 거칠어지고 자글자글 주름까지 눈에 띄는 것 같아 고민이예요.

A 겨울이 지나면서 사람들이 '피부가 푸석푸석하다'는 말을 많이 해요. 이는 탄력섬유와 콜라겐이 감소했다는 증거예요. 이런 상태가 지속되면, 자글자글 잔주름이 생기기 쉬운 피부가 되고, 시간이 흐르면서 탄력은 뚝뚝 떨어지게 되죠. 이럴 때는 고기능성 링클케어 제품으로 거칠고 윤기를 잃은 피부를 부드럽게 케어해 주고, 잔주름이 생기는 현상을 원천 봉쇄해줘야 해요. 링클 케어 제품들은 피부 속 밀도와 탄력을 높여 주름을 펴는데 도움을 주는 것은 물론, 거칠어지는 피부 결을 매끈하게 해 주거나, 푸석함과 윤기를 다스려줘요.



디톡스와 다이어트를 위해 과일주스를 자주 마시는데, 이것이 살이 찌는 원인이고 충치 유발의 원인이라고 하네요?

A 다이어트를 결심했을 때 밥 대신 과일주스로 끼니를 때우기도 하죠. 그런데, 과일 다이어트를 해도 몸무게가 별로 줄지 않고, 오히려 몸무게가 늘어났다는 사람들도 많아요. 특히 과일주스는 과일 자체의 과당이 높아서 칼로리도 의외로 높아요. 게다가 필수 지방과 단백질은 적게 들어 있어 장기간 과일주스만 마시는 다이어트는 영양 불균형의 원인이 되기도 하니까 편식은 금물. 디톡스나 다이어트를 위해 매일매일 과일주스를 마셨다면 차라리 짧은 기간 동안만 집중적으로 전문 클렌즈 주스를 활용해서 몸 전체의 디톡스를 해주는 것이 효과적이에요.

화장품을 이것저것 바꿔보고 시도는 많이 하는데, 뭘 발라도 푸석하고 생기가 없어서 고민이에요.

A 화장품을 바꿔도 피부 컨디션이 회복되지 않고 뭘 발라도 푸석하다면 피부에 체력 보강이 필요한 상태네요. 일단, 피부에 에너지를 줄 수 있는 앰플 케어로 피부의 피로를 회복해 주세요. 히알루론산 등의 피부 보습 성분들로 피부에 지속적으로 수분을 공급해 주는 것도 중요하고요. 지치고 힘을 잃은 피부에 생기와 윤기를 더해주는 토너와 앰플을 2:1 비율로 믹스해 팩 대신 쓰거나 수분 미스트와 사용하면 푸석한 피부를 즉각적으로 되살리는데 효과가 있어요.

한참 다이어트 중인 20대예요. 과일이나 채소만 조금씩 먹으면서 살 빼는데 집중하고 있어요. 살 빠지니까 재미있어서 탄수화물은 물론, 단백질도 먹기 싫어해요.

A 우리 몸의 모든 세포는 단백질로 이뤄져 있어 5대 영양소가 제대로 공급되지 않으면 문제가 생길 수 있어요. 체내에 충분한 단백질이 공급되지 못하면 우리 몸은 근육 세포나 장기 뼈로부터 이를 보충하려 할 거예요. 그렇게 근육량을 소비하면 우리 몸은 살을 빼기 힘든 체질로 바뀌게 돼요. 근육량이 많아야 신진대사율이 올라가고 칼로리를 소모하는 속도가 빨라진다는 얘긴데요. 영양이 한 곳으로 편중되다 보면 단기적으로는 피로 무기력증, 집중력 저하, 두통 등이 생기고 장기적으로는 피부와 두피에도 영향을 미치게 돼요. 다이어트 중에는 닭고기나 칠면조 고기 혹은 생선 등 가벼운 동물성 단백질을 공급해 주세요. 만약 철저한 채식주의자라면 퀴노아 등 어두운 녹색을 띠는 채소를 통해 부족한 영양소를 반드시 보충해 주세요.

A 누구나 눈가의 피부는 얇고 예민해서 자칫 잘못 케어하면 노화의 징후가 빨리 올 수 있어요. 수분이 부족해서 거칠어지거나 다크서클이 잘 생기고, 피곤하면 막 비비기도 하고, 그러다가 어느 날 잔주름이 생기기 시작해 탄력을 잃고 늘어지면서 노화가 가속화돼요. 그러나 20대 때부터 눈 주변의 피부를 꾸준히 관리하면 주름이나 다크서클 등이 생기는 증상은 훨씬 늦출 수 있죠. 20대는 아직 어린 나이지만, 아이 메이크업 등 화장에 신경을 많이 쓰는 나이라서, 자칫 눈가의 주름이 빨리 생길 수 있어요. 아이 메이크업할 때 피부 바탕에 신경을 써주세요. 가장 중요한 것은 보습. 우선 차나 물 등을 자주 마셔서 수분 공급을 잘해 주고, 자신의 피부에 맞는 아이케어 제품을 찾아서 케어를 해주면 젊음을 더 오래 유지할 수 있어요.

아이 메이크업을 즐기는 20대예요. 화장을 자주 하다 보니, 눈가의 주름이 생기지 않을까 걱정돼요.

수분 크림을 발라줘도 밑 빠진 독에 물 붓기예요. 피부는 늘 푸석한 상태가 계속이고요. 안색이 밝은 편은 아니라 늘 우울해 보이네요.

A 본인은 피곤하지 않다지만, 피부는 정말 피곤한 상태예요. 늘 얼굴이 푸석하다면, 이노작용, 재생 불량 등으로 인해 건조가 심해졌다는 거예요. 세라마이드 성분 크림 등으로 피부 장벽을 튼튼히 해 주는 것이 우선이네요. 게다가 칙칙한 안색의 원인은 스트레스 호르몬이 과잉 분비되면서 멜라닌 생성을 자극해서 생기는 것이라, 순환이 잘 되지 않으면 노폐물 배출이 더더지는 등 재생에 악영향을 끼치게 마련이예요. 얼굴 전체의 컨디션이 좋지 않을뿐더러 독소가 쌓인 상태이니 마사지로 순환을 촉진하는 것도 좋은 방법이에요. 페퍼민트 오일을 한두 방울 사용해 목과 어깨를 가볍게 풀어 준 다음 관자놀이, 귀밑 등 림프를 자극해 노폐물을 배출을 해주세요. 크림 타입의 코렐 컬러 블러셔를 사용해 자연스러운 혈색을 연출하는 것도 좋아요.





메이크업 리터치를 위한 알. 쓸. 신. 잡 뭘 해도 소용없는 피부는 없다

잡은 야근 회식, 친구들과의 만남 등등 알게 모르게 피곤함에 지쳐 있는 시간들. 이 와중에 기본적인 케어도 모자라서 메이크업 수정까지 해야 한다니... 그러나 정말 귀찮다고 생각될 때, 약간만 신경 쓰면 남들보다 더 깔끔하고 화사한 이미지를 유지할 수 있다는 것 역시 진리. 뭘 해도 소용없다는 피부는 없다. 역시 게으름이 문제다.

피곤한 오후 시간 '피로'와 '뭉생김' 한 번에 잡기

피부가 번들번들, 유선이 터지거나 바짝 말라버리는 건 기분. 아침에 산뜻함은 온데간데없이 사라지는 오후 시간 안색을 확 살려주는 신의 한 수. 메이크업 리터치!

STEP 1 혈액순환을 위한 릴렉싱 마사지

점심 지구부터 밀려오는 졸음. 그리고 무거워지는 머리와 어깨 통증. 온몸으로 찾아오는 피로를 빠르고 쉽게 정리해 주는 것이 필요하다. 손가락 지문 부위를 두피에 밀착시킨 상태에서 두피를 문질러 준다. 목덜미에서 정수리 방향으로 마사지하고 이마에서 목덜미로 부드럽게 쓸어준다. 두피 마사지를 할 때 두피 혈액 순환을 도와주는 제품과 함께 머리를 빗어주면 릴렉싱 효과가 더욱 극대화된다.

STEP 2 수분 촉촉 미스트 클렌징

지친 오후, 칙칙해진 안색을 화사하게 되돌리고 싶지만, 박박 클렌징을 하고 메이크업을 다시 할 수는 없는 일. 이때 수분 미스트를 얼굴 전체에 뿌린 뒤 티슈로 살짝 눌러 뭉친 베이스를 닦아 낸다. 그리고 미스트를 한번 더 뿌려 손으로 두드려 흡수시킨 다음, 베이스를 수정하면 깔끔하게 연출할 수 있다.

STEP 3 지친 피부에 생기 플러스

지치고 힘을 잃은 피부에 생기와 윤기를 더해주는 토너와 앰플을 2:1 비율로 믹스해 팩 대신 쓰거나 수분 미스트와 사용하면 푸석한 피부를 즉각적으로 되살리는데 효과가 있다.

STEP 4 에센셜 스킨 리바이벌

살짝 클렌징을 해준 피부에 쿠션 제품의 뒷개에 에센셜 오일 한 방울 떨어뜨리고 파운데이션을 문힌 퍼프를 블렌딩 해준 후 피부에 두드리면 지친 피부가 즉각적으로 살아난다.

STEP 5 부분 메이크업 수정

파우치에 면봉과 묽은 타입의 컨실러를 꼭 준비해 둔다. 아이 메이크업이 번졌거나 수정할 때 묽은 제형의 컨실러를 면봉에 묻혀 닦아 내면 번진 부분이 깔끔하게 지워지고 동시에 컨실러가 피부를 환하고 깨끗하게 정리해 준다.

STEP 6 열감이 느껴질 때마다 '쿨링'

피부에 열감이 느껴질 때마다 미스트를 뿌려 온도를 떨어뜨려 준다. 피부 속 온도를 낮춰줌으로써 수분 증발을 막아주고 건조함을 없애준다.



BEAUTY NEWS



THREE

THREE는 아시아 여성의 피부 톤을 밝혀주는 레드 오렌지 색으로 화사하고 세련된 화장을 완성해주는 봄여름 컬렉션을 출시했다. 과감한 컬러의 구성으로 개인에게 내재한 상반된 이미지를 나타내는 것이 특징. 전 제품에 에센셜 오일이 들어 있어 밀착감을 높여주는 것에 역점을 두었다. 브랜드 모델 에리카 린더는 컬렉션 제품을 활용해 중성적이고 매력적인 분위기를 연출했다.

VDIVOV

리빙 코랄의 생기와 싱그러움을 담아 분위기 있고 우아한 '무디 코랄 룩'과 발랄하고 생기 넘치는 '네온 코랄 룩'을 연출할 수 있는 코랄의 정석, 2019 S/S 메이크업 룩을 위해 피부를 가볍게 커버하는 VDIVOV의 신제품 '더블 스테이 BB'로 피부에 은은한 광을 살려 자연스럽게 투명한 피부로 표현하고 다양한 코랄 컬러의 립 제품을 포인트로 완성할 수 있다.



NARS

파릇한 새싹의 컬러를 담은 마차 색상의 싱글 아이섀도우와 립 밤, 독창적인 모자이크 입체 블러시로 구성된 NARS의 스프링 컬렉션. 이중 올해 시즌 키 아이템 '모자이크 클로우 블러시 파이어 클레이'는 하이 라이터, 블러시, 브론저를 하나의 콤팩트에 담아낸 한정판 블러시. 세 가지 컬러를 함께 블렌딩 하면 우아하고 부드러운 코랄빛 치크를 연출해 준다.



NEW



플라워바이겐조 오 드 비

겐조의 아이코닉한 여성 향수인 '플라워바이겐조'에 한층 사랑스러운 매력을 더한 '플라워 바이 겐조 오 드 비'. 탑노트는 생동감 넘치며 매력적인 진저 제스트, 오렌지 블러섬과 불가리안 로즈의 상큼하고 기분 좋은 플로럴 어코드가 이어져 풍부한 플로럴 향기가 퍼져 나오는 유니크함이 특징이다. 통카빈의 센수얼한 향이 섬세한 조화를 이루며 첫 만남부터 사랑에 빠질 것만 같은 조이풀 플로럴 향기를 완성한다.

미샤, 글로우 스킨밤 투 고 미스트

에이블씨엔씨 화장품 브랜드 미샤는 '글로우 스킨밤 투 고 미스트'를 출시했다. '간 달걀 피부'라는 신조어를 만들어 내며 인기리에 판매 중인 '미샤 글로우 스킨밤'의 미스트 버전. 반들반들한 피부를 연출하는 글로우 스킨밤의 기능을 미스트에 담았다. 수분크림, 모닝팩, 프라이머, 광크림, 픽서 등 5가지 용도로 다양하게 사용할 수 있다.





랑콤

랑콤이 봄 시즌을 맞아 프랑스 파리 시내의 분위기가 있는 카페에서 영감을 받아 개성 넘치는 패키지의 한정 출시 제품. 핑크 파스텔컬러를 메인으로, 카페에서 여유로운 시간을 즐기는 파리지엔의 자연스럽게 시크함을 담았다. 올해 스프링 컬렉션에는 랑콤의 본고장인 프랑스의 개성이 뚜렷한 카페에서 영감을 받아 핑크 파스텔컬러의 화사한 메이크업 룩이 포인트. 다양한 개성을 가진 파리의 카페 외자 패턴을 담은 패키지 디자인이 눈길을 끈다.



헤라

아모레퍼시픽 럭셔리 뷰티 브랜드 헤라가 2019년 봄 시즌을 강타할 립 컬러 트렌드로 '레드 바이브'를 선정했다. 20일 회사 측에 따르면 아모레퍼시픽의 연구원, 메이크업 아티스트, 브랜드 매니저, 글로벌 트렌드 전문가 '벨리로드'와 함께 기획한 '레드 바이브' 색상은 선명한 레드의 생기 넘치는 에너지가 얼굴을 환하게 밝혀준다.



COLLABORATION

에뛰드하우스 × 키캣(KiKat)

에뛰드하우스가 프리미엄 초콜릿 브랜드 키캣과의 콜라보레이션으로 출시한 새도 팔레트 '플레이 컬러 아이즈 미니 키트'. 에뛰드하우스의 베스트셀러 제품인 플레이 컬러 아이즈 라인인 미니 새도 팔레트의 뉴 버전.

올리브영 × 미니언즈

올리브영은 미국 애니메이션 회사 유니버설 스튜디오의 대표 캐릭터인 '미니언즈'와의 콜라보레이션 컬렉션을 론칭했다. 올리브영은 2014년부터 슈렉, 쿵푸팬더 등 유니버설 스튜디오의 인기 캐릭터를 활용한 제품을 선보여 왔다. 특히 '드림웍스 아임 더 리얼 슈렉팩'은 올리브영 페이셜팩 카테고리에서 6년 연속 1위에 오르며 캐릭터 화장품의 대표 성공 사례로 자리매김하기도 했다.



LAUNCHING



땡 꾸뛰르 에버웨어 에디션

프랑스 럭셔리 꾸뛰르 브랜드 지방시 뷰티가 신제품 '땡 꾸뛰르 에버웨어' 에디션을 선보인다. '땡 꾸뛰르 에버웨어 에디션'은 전 세계 여성들의 열광적인 사랑을 받아 온 지방시 뷰티만의 노하우를 담은 베이스 메이크업 라인이다. 얼굴의 입체감과 볼륨감을 표현하는데 가장 중요한 하트존(Heart-Zone, 눈썹뼈와 광대, 입술과 턱 끝)에서 영감을 받은 땡 꾸뛰르 에버웨어 에디션은 파운데이션과 컨실러, 하트 브러시 등 3종으로 구성됐다.

부츠(BOOTS), 빈티지 코스메틱

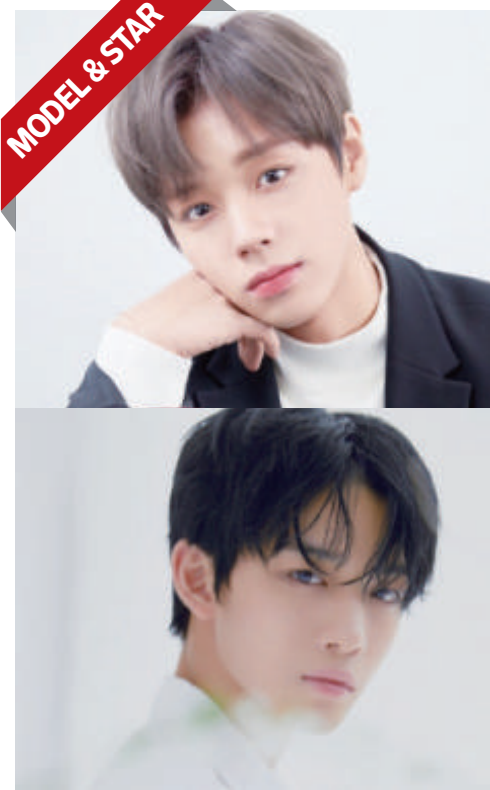
헬스 앤 뷰티 스토어 부츠가 '빈티지 코스메틱'을 단독 론칭한다. '빈티지 코스메틱'은 뷰티 액세서리 전문 브랜드로 부츠의 본고장 영국에서 2011년 시작해 전 세계 11개국에 진출한 브랜드다. 메이크업 스펀지, 헤어 브러시 등 빈티지 느낌을 주는 소품으로 영국 내에서도 인기를 끌고 있다.



이마트, 스톤브릭(Stone Brick)

이마트는 새로운 화장품 브랜드인 '스톤브릭'을 론칭했다. '스톤브릭'의 '스톤'은 원재료의 우수성, '브릭'은 상품의 형태를 반영했다. '브릭'을 색채감 있게 응용한 컨셉트로 조립완구인 '레고'를 연상시키는 '브릭'형태로 립스틱 등 화장품을 '팔레트'에 붙일 수 있다. '스톤브릭'은 총 211종 중 립스틱 95종, 액세서리(파프, 브러시 등) 116종이다.





아임미미 × 워너원 박지훈 & 배진영

메이크업 브랜드 아임미미는 그룹 워너원으로 활동했던 박지훈과 배진영을 모델로 발탁했다. 아임미미 측은 “두 사람을 모델로 발탁하면서 K-뷰티와 K-POP을 결합시킨 새로운 뷰티 문화를 선보일 것”을 발표했다. 그룹 워너원으로 활동했던 두 사람은 활동 종료 이후 각각 활발한 행보에 나섰다.

클라뷰 × 배우 서예지

진주 코스메틱 브랜드 ‘클라뷰’가 브랜드를 대표하는 새 얼굴로 배우 서예지를 발탁했다. 클라뷰는 맑은 피부와 청순하고 단아한 분위기에 여성스러움과 우아함, 세련미까지 갖춘 배우 서예지는 영화 ‘암전’과 ‘양자물리학’ 개봉을 시작으로 활발한 활동을 펼칠 예정이다. 최근엔 개인 SNS 계정을 통해 화장기 없는 민낯을 공개하며 투명한 광채 피부로 주목받기도 했다.



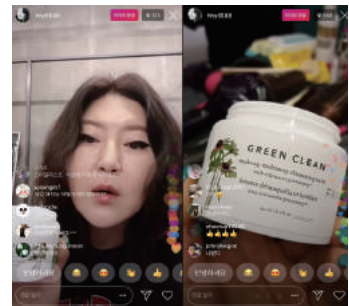
클리오 × 모델 홍수주

클리오의 자연주의 화장품 브랜드 구달이 신인 모델 홍수주를 새 얼굴로 뽑았다. 맑고 투명한 피부와 트렌디한 감성으로 2030 여성에게 주목받는 홍수주는 구달 청굴 비타 C 잡티 세럼 화보 촬영을 시작으로 홍보 활동에 나섰다.



에스디생명공학 × 보이밴드 W24

에스디생명공학이 다양한 매력 보유했던 실력파 보이 밴드 ‘W24’를 새로운 글로벌 전속 모델로 발탁했다. W24는 멤버 모두 악기는 물론 작사, 작곡, 프로듀싱 능력까지 보유했던 실력파 보이 밴드로 지난 12월 칠레 국가 행사인 ‘Tleton’에 초청돼 공연하는 등 남미에서 뜨거운 반응을 얻고 있다.



파머시 × 스타일리스트 한혜연

최고 스타일리스트 한혜연이 뉴욕에서 온 자연주의 화장품 브랜드 ‘파머시’의 첫 모델이 됐다. 한혜연은 인스타그램 라이브를 통해 애정템으로 파머시의 클렌징 밤 그린 클린을 소개하면서 공식 모델 계약이 체결된 것. 파머시 미국 본사는 인스타그램과 유튜브에서 활발하게 활동하는 인물들을 ‘파머시스트’로 임명해 소셜 커뮤니케이션 파트너로 브랜드를 함께 알리고 있다.



르네튀테르 × 배우 김서형

드라마 'SKY 캐슬' 속 VVIP 입시 코디네이터 김주영으로 카리스마 넘치는 연기를 소화해 대중들의 큰 관심을 받은 배우 김서형이 두피 헤어케어 브랜드 르네튀테르 모델로 발탁됐다. 브랜드 측은 드라마 속 김서형의 자신감 넘치고 프로페셔널한 모습이 브랜드와 일치한다고 밝혔다. 김서형은 브랜드의 대표 제품이자 베스트셀러인 '포티샤 샴푸' 캠페인 영상을 시작으로 활동을 전개할 예정이다.

마녀공장 × 배우 손예진

배우 손예진이 화장품 브랜드 마녀공장의 모델로 발탁되며 'CF퀸'의 면모를 과시했다. 마녀공장 관계자는 "피부 본연의 아름다움과 좋은 성분을 추구하는 브랜드인 만큼 꾸밈없고 순수한 모습이 돋보이는 모델을 물색했다"며 "손예진의 청순한 이미지와 변함없는 아름다움을 주목했다. 마녀공장은 향후 손예진과 함께 건강한 피부를 위한 노하우를 알릴 계획"이라고 밝혔다.



NEW LOOK



지미추 향수 × 문가비

당당한 현대 여성의 매력을 담아낸 지미추 향수는 'GABI'S SCENT'라는 콘셉트로 워너비 스타 문가비의 감각적 룩과 지미추의 향기를 비주얼적 요소로 담은 화보를 공개했다. 문가비는 평소 지미추 향수를 즐겨 사용한다고 밝혀 지미추의 무드와 함께 눈길을 끌었다. 한편, 지미추 향수는 지미추 창업자 타마라 멜론이 럭셔리하고 패셔너블한 라이프 스타일 액세서리로 개발하면서 출발했다.



더샘 × 우주소녀 보나 & 모모랜드 연우

더샘이 브랜드 모델 모모랜드 연우와 우주소녀 보나의 화보 메이킹 영상과 비하인드 컷을 공개했다. 연우와 보나는 이번 영상에서 화이크업과 의상에 따라 청순한 모습부터 세련되고 우아한 이미지까지 다채로운 분위기를 표현했다.

바이오더마 × 모델 조은서

프랑스 대표 더모 코스메틱 그룹 나오스가 선보이는 바이오더마가 신예 모델 조은서를 브랜드 모델로 발탁했다. 조은서는 다수의 뮤직비디오와 매거진 화보를 통해 특유의 맑고 깨끗한 마스크를 대중에게 알렸다. 바이오더마는 모델 조은서와 함께 한 베스트셀러 클렌징워터 센시비오 H2O 캠페인 영상을 공개했다.

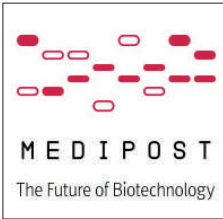


TOPIC



휴비스, 日 프리미엄 화장품 시장 진출

화학소재 전문기업 휴비스가 일본 프리미엄 화장품 시장에 진출한다. 첫 신호탄은 탄성 섬유소재를 활용한 마스크팩 시트다. 휴비스는 일본 코스메틱 유통업체인 산옥스 및 이토추 제지펄프와 일본 프리미엄 화장품 시장에 진출할 계획이다. 휴비스는 2015년 탄성 섬유소재를 활용한 마스크팩 시트 소재 개발을 완료하고 2016년부터 상업 판매에 들어갔다. 마스크팩 시트 소재인 탄성 부직포는 초박형이라 밀착력이 뛰어나다. 오코텍스 1등급 인증을 획득해 유아 피부에도 사용할 수 있다.



메디포스트, 화장품 사업 양도

메디포스트가 셀리노에 화장품 사업을 양도했다. 메디포스트는 줄기세포 연구 전문기업으로 R&D와 치료제 개발에 집중하기 위해 화장품사업부 영업활동과 관련한 일체를 셀리노에 양도했다. 한편, 메디포스트는 줄기세포 기술력을 바탕으로 하나투어의 SM면세점 등 판매채널을 활용, 향후 제대혈 줄기세포 배양액을 함유한 기능성 화장품 신규 브랜드 출시와 홍보, 판매에 박차를 가할 예정이다.



한국콜마, '초미세 마이크로 기술' 특허

화장품 ODM 전문기업 한국콜마와 카버코리아가 공동 연구 개발한 '초미세 마이크로 기술'이 피부 항노화 효과를 인정받아 특허 취득에도 성공했다. 이 기술은 미백과 주름개선 성분을 모공의 1/300 사이즈로 쪼개 피부 흡수력을 극대화한 것으로, 카버코리아의 'AHC 리얼 아이크림 포 페이스' 7번째 업그레이드 제품에 적용된 초미세 마이크로 기술은 천연 미생물 발효 공정을 활용해 항노화 성분을 인체에 안전하게 흡수시켰다.

SHOP



라페르바, 스타필드 코엑스몰 진출

신세계인터내셔널의 화장품 편집매장 브랜드 '라페르바'가 스타필드 코엑스몰에 진출했다. 색조 전문 브랜드 바이테리를 비롯해 스킨케어 브랜드 이브롬, 프랑스 고급 향수 브랜드 메오 등 20여개의 다양한 브랜드로 국내 최대 규모를 자랑한다. 라페르바 코엑스점은 라페르바 최초로 셀프 메이크업존과 네일존 등의 체험공간을 마련해 고객들이 직접 제품을 테스트하고 경험해볼 수 있다.



정생물, 시코르 추가 입점

프로페셔널 아티스트 브랜드 '정생물(JUNG SAEM MOOL)'이 뷰티 편집숍 '시코르(CHICOR)' 플래그십 강남역점과 부산 센텀시티에 추가 입점한다. 시코르는 250여 개의 국내외 유명 코스메틱 브랜드가 입점해 있는 정생물은 기존 시코르 신세계 백화점의 뷰티 편집숍, 정생물은 시코르 플래그십 매장 입점을 필두로 2월에만 4개 매장에 추가로 입점할 예정이다.

JUNG SAEM MOOL

MBC아카데미 뷰티스쿨 MOU 체결

MBC아카데미 뷰티스쿨은 미국 시네마 메이크업 스쿨과 MOU를 체결하고 해외 연수 교육 프로그램을 성황리에 마쳤다. 시네마 메이크업 출신 강사들로부터 특수 분장 교육을 받을 수 있는 기회를 수강생들에게 제공하고, 글로벌 메이크업 트렌드를 경험할 수 있는 해외연수를 효과적으로 진행하기 위한 것. 연수 참가자들은 미국 LA 소재의 시네마 메이크업 스쿨 교육장을 방문해 SF영화의 특수 캐릭터 메이크업 및 다양한 특수 분장 시연과 실습을 통한 실질적인 트레이닝에 참여했다.



리더스코스메틱, 태국 왓슨즈 선정 수상

리더스코스메틱은 태국 왓슨스에 입점한 전체 브랜드 중 가장 많이 판매된 마스크팩 브랜드로 선정, 올해 'Health Wellness Beauty Awards 2019 (이하 HWB Awards)' Awards Best Selling Sheet Mask 부문 4년 연속 1위에 올랐다. 이는 태국 왓슨스 론칭 이후 최초의 기록이다. 헬스&뷰티 전문 스토어 왓슨스는 매년 HWB Awards를 통해 각 분야별로 지난 한 해 동안 소비자에게 가장 많이 사랑받은 제품 및 브랜드를 엄선해 시상하고 있다. 리더스코스메틱은 3월 태국서 왓슨스, EVE&BOY, 탐 슈퍼마켓 등 현지 대형 유통채널들과 공동 프로모션을 통해 '리더스 브랜드 투어'를 실시할 예정이다.

AWARD



바르테라, 독일 IF 디자인 어워드 수상

아이코스코리아의 남성 화장품 브랜드 '바르테라'가 세계적인 디자인상인 'IF 디자인 어워드 2019' 패키지부문상을 수상했다. '바르테라'는 스코틀랜드 자연에서 가져온 원료를 바탕으로 시작된 남성 셰이빙 브랜드다. 자연 유래 허브 성분이 면도 후 손상된 피부 재생과 회복을 도와주는 자연친화적인 브랜드.

GLOBAL



아미코스메틱 마스크, 중국 왓슨스 전점 입점

글로벌 화장품 전문 기업 아미코스메틱의 더마 테크놀로지 브랜드 BRTC(비알티씨)와 CLIV(씨엘피)의 마스크 제품이 글로벌 헬스&뷰티 유통 체인인 중국 왓슨스 2000개점의 브랜드존 입점에 이어 3500개에 달하는 중국 왓슨스 전 점 입점이라는 쾌거를 거두었다. 아미코스메틱은 중국 왓슨스에 2017년 500개 점으로 시작하여 2018년 8월 2500개 마스크 제품 매장 입점에 이어 2019년도에는 마스크 존을 3500개 매장으로 확장해 중국 왓슨스의 넘버원 전략 더마 브랜드로서 확장에 나가고 있다.



佛 그라스 지방 향수 제조법, 유네스코 등재

프랑스 최대의 청정 지역이자 향수 산업의 메카인 그라스 지방의 향수 제조법이 유네스코에 등재됐다. 청정 지역에서 나는 천연 원료 재배, 천연 에센스 추출 기법에 대한 연구와 지식, 그리고 향수 제조의 예술성에 대한 우수성을 인정받은 것. 파트리크 쥐스킨트의 소설 '향수의 배경'기도 한 그라스는 지중해성의 온화한 기후로 프랑스 전체의 2/3 분량이 달하는 천연 에센스 오일을 생산하고 공급한다. 그라스 지역의 대표 향수 브랜드로는 프라고나르가 있다.

CULTURE & EVENT



아모레퍼시픽 2019 핑크런 스타트

아모레퍼시픽은 올해 전국 5개 도시에서 핑크런을 개최한다. 아모레퍼시픽이 주관하고 한국유방건강재단이 주최하는 핑크런은 유방 건강 관리에 유용한 정보와 유방암 조기 검진의 중요성을 알리기 위한 러닝 축제다. 아모레퍼시픽은 올해 유방 건강 캠페인의 실천과 확산에 주력해 나갈 계획이다. 아모레퍼시픽은 지난 2000년 설립기금 전액을 출자해 국내 최초 유방 건강 비영리 공익재단인 한국유방건강재단을 설립, 19년째 핑크리본 캠페인을 전개해오고 있다. 첫 대회인 부산대회는 3월 24일 해운대 요트경기장에서 펼쳐진다.

LG생활건강, 2019 빌려쓰는 지구스쿨

LG생활건강이 청소년의 생활습관을 개선하고 꿈과 진로를 탐색하는 '2019 빌려 쓰는 지구스쿨'을 진행한다. 올해는 '조향사'의 직업 세계를 체험하고 전문화된 환경 교육을 실시하는 등 기업 직무 중심의 진로 프로그램을 강화했다. 빌려 쓰는 지구스쿨은 청소년을 대상으로 일상 생활에서 환경 의식을 제고하고 직무 위주의 진로교육을 진행하는 융합형 교육으로, LG생활건강의 사회공헌 활동이다. 지난 2015년 6월 교육부와 각 시·도 교육청으로부터 자유학기제 협약 프로그램으로 인정받았다.



토니앤가이 'LEGACY' 세미나 성료

토니앤가이코리아의 '토니앤가이 2019 뉴헤어 트렌드 세미나'가 성료 됐다. 이번 행사는 토니앤가이아카데미 인터내셔널 아티스트 디렉터인 존 윌스던, 빌 왓슨, 다니엘레 안젤리가 한국 토니앤가이아카데미를 방문해 진행했다. 이들은 2019 뉴 트렌드인 'LEGACY (유산)'을 주제로 몇 가지의 색서닝 패턴에 작품 콘셉트, 헤어 커트, 컬러와 같은 테크닉을 넣어 다양하고 개성 있는 바리에이션(트렌드)을 연출할 수 있다는 사실을 시연을 통해 설명했다.



지베르니 밀착 메이크업 클래스 성료

베이스 프로페셔널 색조 브랜드 지베르니가 신제품 '밀착 스킨 파운데이션' 출시를 기념, 뷰티 클래스를 진행했다. 피부에 안착, 완벽히 밀착! 지베르니 밀착 메이크업 클래스라는 타이틀로 메이크업 아티스트 서옥 원장이 지베르니 밀착 스킨 파운데이션을 사용해 피부에 밀착력 있게 착 붙는 메이크업을 연출하는 방법과 브러시 사용 노하우를 전하는 시간을 가졌다. 신제품 '밀착 스킨 파운데이션'은 3월 론칭 예정이다.



로레알-유네스코 세계 여성과학자상 수상자 발표

로레알이 세계 여성과학자의 날을 맞아 '제21회 로레알-유네스코 세계여성과학자상' 수상자를 발표했다. 로레알 - 유네스코 세계여성과학자상은 5개 대륙을 대표하는 우수한 여성 과학자에게 수여해 왔다. 올해는 기존 과학 영역에 수학·컴퓨터 공학을 추가, 수상자 5인 가운데 수학자 2인을 포함했다. 시상식은 오는 3월 14일 프랑스 파리에 위치한 유네스코 본부에서 개최된다. 로레알은 이날 전도유망한 젊은 여성 과학자 15명에게 라이징 탤런트상을 전달할 예정이다.



Bio Cube

바이오협회, 바이오 큐브 교육 실시

한국바이오협회와 블루포인트 파트너스 창업 부트 캠프가 주관하는 '바이오 큐브 교육'이 스타트업 얼라이언스(서울 선릉역 소재)에서 열린다. 바이오 헬스케어 분야의 연구자들이 초기 회사 설립을 하는 과정에서 필요한 실전적인 노하우를 전달하는 창업 캠프다. 바이오스타트업 예비창업자를 포함, 실용적인 연구를 목표로 하는 연구자와 창업을 계획하고 있는 바이오 관련 기업·제약기업·바이오스타트업 직원 등을 대상으로 하는 이 교육은 강의와 워크숍 형태의 실습을 병행한다.



제주 화장품 인증제도 알리기

제주도와 제주테크노파크 바이오융합센터는 제주화장품 인증제도를 소비자에게 알리기 위한 홍보 활동을 실시했다. 제주도와 제주테크노파크는 서울 명동성당과 중랑구에서 열린 플라마켓에서 제주 화장품 인증제도에 대한 체험존 행사, 제주지역 호텔 1곳과 게스트하우스 4곳 등과 협업해 제주산 굴로 만든 제주 인증 화장품팩과 리후렛 등 홍보물을 객실 내 여메니트로 제공하는 이벤트도 진행했다. 제주 화장품 인증제도는 제주도가 엄격한 품질 심사를 거쳐 인증마크를 부여하는 품질인증제도로 현재 국내 유명 화장품 회사 및 제주 향토기업을 포함한 37개사·192개 화장품이 인증을 획득해 판매 중이다.



베네피트, 내셔널 레시데이 전 세계 동시 진행

베네피트가 고객과 소통할 수 있는 새로운 장을 마련하고자 실시한 내셔널 레시 데이 가 성료 됐다. 베네피트 내셔널 레시 데이는 전 세계에서 동시에 진행되는 행사로 한국에서는 래시 워크 기간 동안 매장을 방문하는 고객을 대상으로 3분에 완성되는 아이 메이크업 서비스. 특별한 기술 없이도 쉽고 깔끔하게 완벽한 속눈썹을 연출해 본인의 눈에 어울리는 아이 메이크업을 메이크업 아티스트로부터 컨설팅으로 주목을 모았다.

BOOK



화장품 광고와 아름다움의 문화사

최은섭, 안준희
- 산소 같은 여자, "깨끗함이 달라요" 등 광고 카피를 쓴 카피 라이터 출신의 최은섭 교수와, 한국문화에 대한 인류학적 연구를 진행해 온 문화인류학자 안준희 교수가 국내 화장품 광고의 100년사를 기술하고 광고에 투영된 한국 사회의 변화상을 다뤘다. 경성의 '모던걸'이 '서울리스타'로 바뀌어 불리게 된 화장품 광고의 시간 여행, K-Beauty의 중심에 있는 화장품의 브랜드 스토리, 여성과 아름다움 사이에 담긴 인간과 사회의 속 얘기 등이 독서 포인트.

모으고 나누고 가꾸고

- 유상옥 수필집

우리나라 최초 최고 문화 경영자이자 코리아나화장품 창업자인 송파(松坡) 유상옥 회장이 자전적 수필집 '모으고 나누고 가꾸고'를 출간했다. 지난 2008년 수필집 '나의 소중한 것들'을 출간한 이후 10년에 걸친 시간 동안 문예지, 신문 등에 발표한 글들을 모아 하나로 엮었다. 이 책은 기업가 정신으로 코리아나화장품을 일궈낸 이야기까지 적어 유상옥 회장의 삶을 담았다. 유상옥 회장은 국내 최대 규모의 화장 박물관인 '코리아나 화장박물관'과 '코리아나 미술관'을 16년째 운영하고 있다.





FASHION NEWS



누오보(NUOVO) × 가수 전소미

ABC마트의 레이디스 슈즈 브랜드 '누오보'가 새로운 브랜드 모델로 가수 전소미를 발탁했다. 탁월한 패션 감각과 상큼한 매력을 갖고 있는 가수 전소미는 누오보가 추구하는 20대 만의 러블리한 감성과 잘 매치되는 것으로 알려졌다. 전소미는 이번 2019년 S/S 시즌부터 한국, 일본, 대만에서 ABC마트 누오보 아시아 모델로 활동할 예정이다.

까스텔바작 × 이하늬

까스텔바작이 공개한 배우 이하늬와의 '플레이 그라운드(Play Ground)' 컨셉의 2019S/S룩. 놀이동산 속 피어로, 서커스, 다양한 동물 등을 모티브로 한 아트워크에 브랜드 특유의 키덜트적 상상력을 더했다. 레드, 옐로 등 화려한 원색에 트럼프, 마술 등 서커스를 나타낸 아트워크를 접목한 테마와 아이스크림과 음악 등을 그래픽으로 형상화한 디자인이 즐거움을 더한다.



한세엠케이 × 합합크루 메킷레인 4인

한세엠케이의 스트릿 캐주얼 NBA가 합합크루 '메킷레인' 멤버 4인 나플라, 루피, 블루, 디제이 플로지를 새 모델로 전격 발탁했다. 4명 인기 합합크루 모델은 NBA 화보, 영상 광고 등 S/S 캠페인을 함께, 개성 넘치는 스트릿 스타일들을 선보일 예정이다. 실력파 힙합 레이블 메킷레인은 지난해 힙합 서바이벌 '쇼미더머니 777'에서 우승을 차지한 나플라와 준우승자 루피가 모두 속한 팀이다.

디디에두보 × 배우 이나영

프랑스 센슈얼 주얼리 브랜드 '디디에 두보'는 아시아 모델 수지와 줄리아 로이펠드에 이어 센슈얼한 여성상을 선보일 뮤즈로 배우 이나영을 선정했다. 미국적이면서 내추럴한 아름다움을 지닌 배우 이나영은 자유롭고 시크한 프랑스 감성에 적합한 것으로 평가됐다. 특히 신비로운 얼굴과 깊이 있는 눈빛을 가진 이나영과 디디에두보가 추구하는 관능과 순수 여성미를 '신비로운 관능미'로 새롭게 제시할 수 있을 것으로 기대된다.



LAUNCHING



롯데홈쇼핑 라우엘 (Laurel)

롯데홈쇼핑이 독일 의류 브랜드 라우엘을 직수입, 19 SS 뮤즈로 배우 한고은을 발탁했다. 국내 시장에 소개되는 의류는 편안함을 럭셔리로 평범함 속에 특별함을 제안한다는 브랜드 컨셉으로 4050 여성이 타겟이다. 유려미안 감성의 프리미엄 소재와 감각적인 디자인으로 일상 속에서 누구나 쉽게 매치할 수 있는 스타일이다.

COLLECTION

컨셉코리아 뉴욕 2019 F/W

문화체육관광부와 한국콘텐츠진흥원은 지난 9일(현지시간) 미국 뉴욕의 스프링 스튜디오 갤러리 1에서 '컨셉코리아 2019 F/W'를 개최했다. 이 무대에서는 라이의 이청청 디자이너와 이세의 김인태·김인규 디자이너가 서울을 모티브로 독창적 런웨이를 펼쳐 주목받았다. '라이'의 이청청 디자이너는 '서울의 조화'라는 테마로 모던과 레트로 감성이 조화를 이루는 서울의 모습에서 영감을 받은 컬렉션을 선보였다.



라이 (디자이너 이청청)

이세 (디자이너 김인태, 김인규)

황준영, 아시아 남자 모델 런웨이 랭킹 1위

에스엠 소속 황준영이 '모델스닷컴'이 선정한 모델 런웨이 랭킹에서 아시아 남자 모델들 중 1위에 이름을 올려, 한국 모델계의 위상을 대변했다. 이번 2019 F/W 멘즈 컬렉션에서 그는 '프라다', '발렌티노', '벨루티', '로에베', '폴스미스' 등 13개 쇼에 오르는 기업을 토하며 전체 4위에 올라 세계적인 모델들과 어깨를 나란히 했다.



소용 (디자이너 SWBD) x 레드벨벳

더 셀렉츠 x 레드벨벳 컬렉션

뉴욕 패션계가 주목하는 국내 패션 디자이너 5인과 아이돌 그룹 레드벨벳이 함께 옷을 만들었다. 문화체육관광부와 한국콘텐츠진흥원은 지난해 뉴욕에 구축한 패션 쇼룸 '더 셀렉츠'의 첫 번째 콜라보레이션 프로젝트 '더 셀렉츠x레드벨벳' 컬렉션을 공개했다. 더 셀렉츠의 첫 번째 콜라보레이션 프로젝트로 예고돼 큰 기대를 모은 이번 컬렉션은 더 셀렉츠 입점 브랜드 중 5개 디자이너 브랜드와 레드벨벳의 멤버 5명이 함께 작업한 의상으로 구성됐다.

EVENT

마이클 코어스, 몰입형 디지털 체험 행사

마이클 코어스가 몰입형 디지털 체험 행사를 뉴욕시내 돌비 쇼호에서 개최했다. 이번 행사는 마이클 코어스의 새로운 2019 스프링 광고 캠페인 런칭을 기념한 것으로 돌비의 가장 진보된 오디오와 비주얼 기술을 이용해 새로운 광고 캠페인의 영상과 이미지, 음악이 화제를 모았다. 이번 전시는 유명 사진작가 데이비드 심즈와의 작업으로 젯셋족을 현대적으로 해석해 대담하면서도 새로운 움직임을 감각적으로 전달했다.



헤이즐, 뉴욕 F/W 패션위크 영상공개

CJ ENM이 운영하는 국내 최대 온라인 콘텐츠 제작사 네트워크 DIA TV의 대표 뷰티 인플루언서 '헤이즐'이 글로벌 메이크업 브랜드 '바비브라운 (BOBBI BROWN)'의 초청으로 2019 뉴욕 F/W 패션위크에 참석해 눈길을 끌었다. '헤이즐'은 패션위크 참석 전 미리 스타일리스트 서수경의 도움을 받아 패션쇼 참석을 위한 스타일링 컨설팅을 받았으며, 이를 유튜브 영상을 통해 공개해 화제가 됐다.

꾸민 듯 안 꾸민 듯 Natural Wave가 뜬다

'올로' 소화행'에 이어 '나를 중시하는 현상'이 새로운 트렌드 키워드로 부각되면서 자연스럽게 자신의 개성을 표현하는 사람도 늘어나고 있다. 리안헤어가 발신하는 2019 S/S 헤어 트렌드는 내추럴 웨이브, 컬의 느낌을 최대한 활용하되, 헤어 컬러와 픽스 스프레이, 에센스 등을 활용해 스타일을 완성하는 것이 스타일링의 포인트.

자료제공 리안헤어



Style 1. Short

일본 특유의 감성이 들어간 숏 베이스에 큐티한 느낌의 컷.

SWEET GIRL

큐티 한 이미지에 어울리는 부드러운 웨이브 컬의 움직임을 랜덤으로 나타냈다.

- 日本 모리오프럼런던 하라주쿠점 오바라후미카 점장

●컬러 : 옐로 베이지 톤



Style 2. Long

높고 낮은 파도의 곡선에서 영감을 얻은 롱 스타일

WAVY QUEEN

높고 낮은 파도의 곡선에서 영감을 얻어 웨이브를 표현한 작품. 모델의 분위기와 어울리는 볼륨감, 안정감 있는 컷 스타일로 전체적인 실루엣을 연출했다. 탑 부분은 아이롱펌으로 뿌리 볼륨을 세워주고 내추럴 펌으로 앞으로 말기와 뒤로 말기를 믹스해 전체 웨이브에 재미를 부여했다.

- 리안헤어 광주동림점 칸원장

●컬러 : 8 레벨 골드 + 베이지의 믹스 컬러

●하이라이트 : 11 레벨의 믹스 컬러



Style 3. Midium

가벼우면서 생동감 넘치는 뉴트로적 감성의 표현

NEW-TRO MANGO

레트로를 재해석한 머쉬룸과 하이 레이어의 조합. 그리고 전체적으로 잔머리를 살려주는 내추럴 히피펌을 이용해 역동감 있고 가벼우면서 생동감 있는 스타일.

- 리안헤어 시화로대오점 육수진부원장

●전체 베이스 :

일루미나 누드+사파리

●포인트 컬러 : 웰라 14/44, 6/45 오렌지 체리 레드

봄꽃

Spring Flower



봄 딸기 라떼 6,3
Spring Strawberry Latte



꽃 돼지 라떼 6,8
Flower Pig Latte



봄 신메뉴 1+1 COUPON

퍼플멤버스 회원이라면 누구나!

* 상기 이미지는 실제 제품과 다를 수 있으며, 판매 제품은 점포별로 상이 할 수 있습니다.



인생은 가까이서 보면 비극이지만, 멀리 보면 코미디라고 찰리 채플린이 말했다. 우리에게 너무 심각하지 않게, 멀리 보기 위한 연습이 필요할지도. 희극이 비극 속에서 더 돋보이는 시절을 위해 브리즈가 선정한 3월의 공연

Not Closeup but long Shot

행복한 삶을 위하여



킹아더(King Arthur)

충무아트센터 대극장 2019. 03. 14. ~ 2019. 06. 02.



트렌디한 프랑스 뮤지컬 신작 '킹아더'가 아시아에서 2번째로 한국에서 초연을 결정했다. 2015년 파리에서 초연한 신작으로 파리 공연 당시 30만 명의 관객을 동원한 작품으로, '아더왕의 전설' 고전의 현대적 재해석 및 판타지적 색채가 특징이다. 프랑스 3대 뮤지컬 중 하나인 '십계'를 만든 프로듀서 도브 아피아의 최신작으로 '로미오와 줄리엣', '태양의 서커스 Le Reve' 등의 작품에서 연출과 안무가로 활동한 줄리아노 페파리니의 공동 참여로 탄생했다. 여기에 프랑스 뮤지컬 특유의 몰입도 높은 음악과 아크로바틱을 기본으로 한 파워풀한 군무, 화려하고 아름다운 무대와 의상들이 기대된다.

파가니니

세종문화회관 M시어터 2019. 02. 15. ~ 2019. 03. 31.



'악마의 바이올리니스트' 파가니니가 서울 뮤지컬 공연에 오른다. 2018년 대전예술의전당 전석 매진을 기록하며 최고의 기대작이다. 파가니니의 '24개의 카프리스'와 '바이올린 협주곡 2번 - 라 캄파넬라' 등 주옥같은 명곡을 재편곡해 '락 클래식'으로 선보이는 등, 객석을 숨죽이게 만드는 바이올린 연주가 압도적이다. 유럽이 사랑하는 파가니니의 이름을 딴 '카지노 파가니니'의 개관을 앞둔 천재 바이올리니스트에게 일어난 사건이 무엇이었고, 파가니니는 죽어도 죽지 못하는 비운의 비르투오소가 됐을까? 처음이자 마지막 기회가 될 재판에서, 죽은 아버지를 위한 아킬레의 증언이 시작된다.

요한계시록

대학로 작은 극장 광야 2019. 01. 01. ~ 2019. 03. 02.



성경 요한계시록을 보다 쉽고 재미있는 스토리로 창작한, 일종의 입문서이자 안내서와 같은 뮤지컬, 요한계시록 2,3장에 기록된 '일곱 교회에 보낸 예수 그리스도의 편지'에 착안해, 일곱 도시를 다니는 여정이 중심을 이루고 있다. 위대한 왕 '사다이'가 반역자에게 사로잡힌 백성들을 구하기 위해 보낸 유일한 아들 '아도나이' 왕자를 기다리며 일곱 도시를 여행하는 '에클레시아'의 러브스토리로 창작했다. 성경에 나타난 에베소, 서머나, 버가모, 두아디라, 사데, 빌라델비아, 라오디게아 등 일곱 도시의 각양각색 풍경을 코믹과 스킵, 감동을 넘나드는 춤과 노래로 한껏 살렸다.

여명의 눈동자

다큐브아트센터 2019. 02. 07. ~ 2019. 04. 14.



'여명의 눈동자'는 일제 강점기인 1943년 부터 한국 전쟁 직후까지 동아시아 격변기 10년의 세월을 겪어낸 세 남녀의 지난한 삶을 통해 한민족의 가장 가슴 아픈 역사와 대서사를 담은 창작 뮤지컬이다. 원작은 1975년 부터 1981년까지 6년 간 연재된 소설가 김성중의 동명 소설을 원작으로 한 MBC 드라마 '여명의 눈동자'. 원작 드라마의 서정적 이면서도 애절한 선율의 테마곡을 포함해 극 전반에 흐르는 유려한 선율의 넘버는 서사를 더욱 총총하게 결합시켰다. 1919년 민족 독립의 불꽃이자 대규모 독립운동의 시초로 꼽히는 3.1 운동 100주년을 기념해 제작된 작품이다.



대학살의 신

예술의전당 자유스극장 2019. 02. 16. ~ 2019. 03. 24.



연극 '대학살의 신'은 지식인의 허상을 유쾌하고 통렬하게 꼬집는 작가 야스미나 레자의 작품으로 2009년 토니 어워즈, 올리비에 어워즈, 2010년 대한민국 연극대상을 거머쥔 수작이다. 교양과 예절이라는 가식으로 지성인인 척하지만, 결국 다들 서로 헐뜯고 싸우는 인간의 잔인함을 그대로 드러내는 인간 본성에 대한 이야기다. 평화로운 대화가 어느 순간 싸움을 위

한 싸움으로 변질되어 파국으로 치닫는 과정 속에서 '대학살의 신'은 결국 '내 안의 파괴적인 욕망'에서 시작된다는 것을 알아간다. 철저히 치고받는 대사만으로 다양한 갈등의 변주를 드러내는 블랙 코미디.

시크릿(Secret)

탑아트홀 2009. 01. 29. ~ Open Run



미친 사람들의 미치지 않은 이야기. 줄여서 '미친 연극'으로 핫하게 떠오른 공연. 사랑받는 여인을 자신의 능력 부족으로 인해 떠나보낸 실연의 아픔으로 그만 미쳐버린 남자. 이광남은 자신을 대통령이라고 말하는 정신병원 301호 환자이기도 하다. 그런 이광남을 데리고 장난만을 일삼는 장성만 증증 돌끼 환자다. 그 둘의 쇼에는 지켜보며 때로는 같이 놀아주는 발랄한 수

간호사 진선미 등 박장대소하면서도 가슴 찡하게 현실을 대변하는 다양한 캐릭터들이 등장해 높은 공감도를 이끌어낸다. 인간의 외로움과 사회 풍자를 유쾌하게 풀어내며 따뜻함을 전달해주는 공연.



더 팬 라이브 온에어

경희대학교 평화의전당 2019. 03. 02. ~ 2019. 03. 02.



SBS '더 팬'의 최종 톱 5 (TOP5) 멤버들이 합동 콘서트를 갖는다. 방송으로 소개된 감동의 무대부터 오직 콘서트 현장에서만 확인할 수 있는 비비, 용주, 임지민, 카더가든, 트윈브 등 다섯 명의 스페셜 스테이지, 빅 게스트가 출연한다. '더팬'은 지난해 11월 첫 방송에 나선 SBS '더 팬'은 셀럽이 추천한 예비스타를 국민들에게 추천하고, 경연 투표와 바이럴 집계 등을 통해 가장 많은 팬을 모아 최종 우승을 겨루는 프로그램이다.

자기 앞의 생(La vie devant soi by Romain Gary)

명동예술극장 2019. 02. 22. ~ 2019. 03. 23.



세계 3대 문학상 중 하나인 로맹 가리의 소설 '자기 앞의 생'이 연극으로 무대에 오른다. 프랑스에서 작가 겸 배우로 활동하고 있는 자비에 제이아르가 각색해 2007년 초연한 작품. 자신의 부모가 누구인지 모르는 아랍계 소년 모모와 오갈 데 없는 아이들을 키우는 유대인 보모 로자의 이야기. 인종·종교·세대 등 사회적 장벽을 뛰어넘는 두 사람의 관계에 집중하여 인간애를 잃어가는 현대 사회에 유의미한 메시지를 던진다. 이번 공연에는 지난해 '신의 아그네스'로 섬세한 작품 분석력을 인정받은 연출가 박해선과 양희경, 이수미, 오정택 등 최고의 배우들이 함께 한다.

시련

이해람 예술극장 2019. 02. 26. ~ 2019. 03. 31.



'세일즈맨의 죽음'으로 한국 관객에게 친숙한 아서 밀러의 또 다른 작품 '시련'이 무대에 오른다. 미국 현대 희곡의 대표 극작가인 아서 밀러는 '세일즈맨의 죽음'을 통해 미국 경제공황 속 소시민의 삶을 풀어내 풀리처상, 토니상, 뉴욕 비평가상 등을 수상했다. 아서 밀러 '시련'은 당시 세일럼을 묶어 놓은 청교도 사회의 맹목성과 집단 속에서 폭력을 경험한 한 개인의 비극을 이야기한다. 작품의 깊이와 보편성을 훼손하지 않는다는 전제로 300년이 넘는 과거를 배경으로 하고 있는 작품에 현대적 감성을 더해 관객과의 공감대 형성과 작품의 메시지 공유를 더욱 긴밀히 도모한다.



보헤미안 랍소디(퀸을 위하여)

롯데콘서트홀 2019. 03. 17. ~ 2019. 03. 17.



영화 '보헤미안 랍소디'가 클래식한 무대로 다시 태어난다. 오케스트라와 합창단, 그리고 피아니스트 윤희의 콜라보레이션. POP과 Classic이 함께 하는 공연. 생전 프레디 머큐리가 광적으로 좋아했던 록 음악에 대한 오페라틱한 접근이 관전 포인트다. 퀸의 멤버들이 추구한 음악적 철학을 담아 관객들과 호응하며 함께하는 공연으로 진행된다. "Love of my life", "We will Rock you", "We are the champion" 그리고 "Bohemian Rhapsody" 까지 수많은 퀸의 노래와 뮤지션 윤희의 감성과 퀸의 음악적 매력이 시너지를 일으키며 다양한 테마들이 오케스트라 사운드로 구성된다.

}
March

알파걸을 위한 뷰티 운세 Give and Spend!

진정한 사랑을 하지 못한다는 건
어쩌면 자기 탓일 수 있다. 이상적인 삶이란 항상
상대방을 신뢰하고 책임지는 자세에서 시작된다.



01 염소자리 (12월 22일~1월 19일)



뿌린만큼 거두는 시기네요

사람들과 좋은 관계가 형성되면서 하루하루가 행복으로 가득 찰 듯해요. 바라던 일이나 소식을 접할 수 있어요. 직장 상사들과 교감이 통하면서 비전이 보이고 이익과 연결되는 일이 생겨요. 또한 투자해두었던 곳에서 이익이 발생할 수도 있어요. 귀금속이나 그림 각종 예술품을 구입해 두었다면 좋은 소식을 기대해 봐도 좋을 듯해요. 솔로들은 대수롭지 않게 생각했던 만남에서 의외로 멋진 이성을 만날 수 있어요. 명품백이나 의류, 값비싼 가전제품 및 보석 등이 구미를 당겨도 계획에 없던 일이라면 지출을 피하도록 하세요.

02 물병자리 (1월 20일~2월 18일)



차근차근 풀고 처리하세요

결정을 내리기에 불안한 상황에서 안절부절못하고 있네요. 직장에서의 스트레스가 심하다면 지금 당장 박차고 나와 새로운 직장을 찾는다는 것은 그다지 좋은 일이 아니에요. 중요한 일부터 처리해 나가는 센스가 필요해요. 갑자기 필요하고 사야 할 것도 많아지는 시기지만 한번 지갑이 열리면 돈이 술술 새어나갈 운세네요. 물건을 아껴서 쓰거나 활용할 수 있는 방법들을 생각해 보세요. 사랑을 받으려고만 하면 불만에 휩싸이게 되니 상대를 배려해 주세요. 고민이 있다면 연장자에게 반드시 의논하고 결정하세요.

03 물고기자리 (2월 19일 ~3월 20일)



최고의 기회를 잡으세요

계획들이 순조롭게 진행돼 목표에 도달하거나 경제적으로 여유가 생길 수 있어요. 나갔던 돈이 들어오거나 투자했던 곳에서 이익이 생겨 마음과 생활이 풍요로워질 수 있겠네요. 마음이 맞는 사람과 새로운 일을 벌일 수도 있으며 사람을 만나는 일이나 계약 등에서도 좋은 성과도 거둘 수 있어요. 일하는 재미에 빠져 연애에 소홀해질 수 있으니 신경 써주세요. 올해 해중상사에게 긍정적인 이상을 남길 수 있는 최고의 시간. 창의력이 최고조에 이르는 시기이므로 기회를 잡으세요. 가족행사로 해외여행을 기획하는 것도 좋아요.

04 양자리 (3월 21일~4월 19일)



활동량이 많아지는 시기예요

투잡의 기회가 생기거나 관심을 갖게 될 수 있어요. 현재 하는 일을 기반으로 좀 더 많은 활동에 욕심이 생길 거예요. 의외의 인맥을 형성해 사회생활에 도움을 받을 수도 있는 기회예요. 또 먹을 복도 많아서 가는데 마다 풍성한 자리가 마련되는 것은 좋는데, 식사 자리가 자주 생기는 만큼 체중변화에 민감한 사람이라면 긴장하고 경계하세요. 어렵게 지켜오던 다이어트 계획에 차질이 빚어지기 쉬워요. 한편, 몸이 아프거나 계획에 없던 일로 크게 지출해야 할 경우가 생길 수 있으니 약간의 비자금을 확보해 두는 것이 좋아요.

05 황소자리 (4월 20일~5월 20일)



자기 충전의 시간도 중요해요

일시적인 취미 정도이긴 하지만, 당신이 흥미를 느끼는 분야를 발견하거나 취업할 운이 있어요. 전체적으로는 긍정적인 기운이 감도는 한 달이네요. 그러나 구설수가 있는 만큼, 당분간 모임이나 사람 만나는 일은 피하고 적당한 운동이나 하면서 독서를 하는 등 혼자만의 시간을 통해 자기 충전의 시간을 갖는 것이 더 좋아요. 직장 내 회식에서도 너무 오래까지 남아있지 마세요. 연인과 잦은 트러블로 고민이라면 좀 더 많은 시간을 함께 보내도록 노력하세요. 관계가 호전되는 것은 시간문제랍니다.

06 쌍둥이자리 (5월 21일~6월 21일)



내키지 않으면 거절하세요

이달에는 마음을 비우고 복권을 한 장 구입해 보는 건 어떨까요? 열심히 해온 것들의 보상이 기대되는 시기네요. 오랫동안 당신을 괴롭혔던 업무상의 고민이 해결되고 진행 중인 프로젝트는 성공리에 마무리되었네요. 당신의 아이디어가 잘 발휘될 수 있도록 하세요. 마음이 뿌듯해지는 기분을 만끽할 수 있어요. 오랜 기간 사랑을 만들어온 연인들은 상대방에 대한 믿음 속에 결혼이라는 것도 생각해 볼 수 있겠네요. 커플들은 상대방에 대한 믿음이 필요해요. 솔로는 미팅이나 소개팅이 생길 수 있는데, 내키지 않으면 거절하세요.

07 게자리 (6월 22일~7월 22일)



사람들이 힘이 되는 시기예요

친한 사람들과 식사를 하거나 대접하는데 소홀히 하지 마세요. 사람이 당신에게 재산이 되는 일이 있을 거예요. 사람들을 만나면서 막연한 생각을 구체화하다 보면 의외의 해답을 얻을 수 있습니다. 어떠한 제안을 받더라도 기분 좋게 처리하도록 하세요. 애정운은 강한 인내심이 요구되는 달이네요. 사랑지수가 최고조로 올라가지만, 또 사랑으로 고통받는 시기이므로 감정조절에 신경 쓰세요. 사랑이라는 감정에 무너졌다면, 너무 초조하게 생각하지 마세요. 시간이 해결해 줘요.

08 사자자리 (7월 23일~8월 22일)



결단 내리기 좋은 타이밍이에요

계획은 그럴듯하게 세우고 자신감도 넘쳐나는 시기입니다. 그러나 패기가 넘치면, 후지부지 작심삼일이 될 수도 있으니 주의하세요. 일을 시작하기 전에 각각도로 생각하고 무리하지 않을 만큼 계획하세요. 작은 일에 양보하세요. 물건값을 '조금 깎으려다' 혹은 '똑같은 물건을 다른 사람이 더 싸게 사서' 등등의 아주 작고 사소한 이유로 트러블이 크게 일어날 수 있어요. 에너지로 가득 차는 시기로 당신의 몸은 활기로 넘쳐나요. 확신이 오지 않는 누군가를 고민 중이라면 결정을 내리세요.

09 처녀자리 (8월 23일~9월 22일)



자신의 감정을 숨기지마세요

직장인이려면, 열심히 노력한 것에 비례해서 좋은 결과를 거두고 이미지가 상승하며 상을 받거나 수입이 늘어날 수 있어요. 승진이나 취업 등에 긍정적인 기대도 할 수 있어요. 계획적인 일처리 능력이 필요하네요. 일의 순위를 매겨 중요한 것부터 다루도록 하세요. 여행할 기회가 생긴다면 쉽게 가보기 어려운 미지의 장소를 물색해 보는 건 어떨까요? 색다른 신선함에 기분 전환이 행운을 가져올 거예요. 연애운은 돌아서서 후회하지 않도록 조금은 솔직해질 필요가 있어요.

10 천칭자리 (9월 23일~10월 23일)



지금하는 일에 집중하세요

당신의 삶에 변화가 오고 있음이 느껴지는 등, 새로운 기분에 가득하겠어요. 모든 것에 대해 두려움보다는 호기심을 즐겨보세요. 이번 달은 사람들을 통해 많은 기쁨을 얻을 수 있겠네요. 부업으로 여유로운 생활을 하고자 하는 욕심보다는 지금 하는 일에 더욱 집중하세요. 시간과 에너지 낭비만 할 수 있거든요. 막 연애의 단꿈에 빠진 사람들은 사랑 때문에 눈이 멀고 귀가 닫히는 열정에 잠겨 친구들과의 관계가 소원해질 수 있으므로 신경 쓰세요. 솔로들은 마음에 드는 이성을 만날 수 있지만 관심을 사기는 아직 역부족이에요.

11 전갈자리 (10월 24일~11월 22일)



먼저 한발 다가가세요

일복이 터지거나 하고 싶었던 일을 맡게 되어 일하는 재미에 푹 빠져들겠네요. 갈 곳도 많고 오르는 곳도 많아 다양한 사람들과 여러 분야를 접할 수 있는 시기. 그러나 너무 일에만 열정을 쏟다 보면 사랑은 조금 멀어질 수 있어요. 한편, 솔로들은 일에 쫓기면서도 업무상 만난 이성에게 마음을 빼앗길 수도 있어요. 애인이 생기길 바라다면 먼저 다가가기야 한다는 것도 생각해 보세요. 그 대상이 지나간 옛사랑이면 과감히 접으세요. 소망을 하기에 적절한 시기는 아니네요. 물건에 대한 관심을 주위사람에게 돌려주세요.

12 사수자리 (11월 23일~12월 21일)



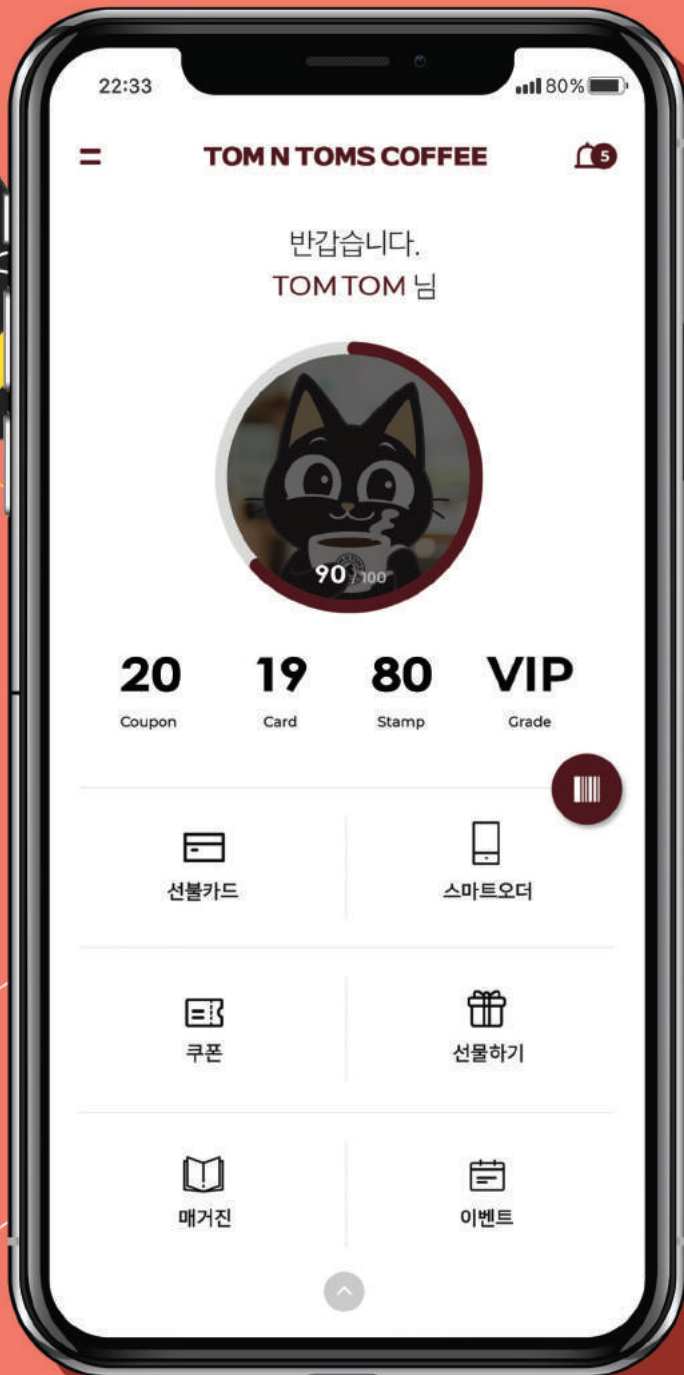
사랑이 충만해지는 시기예요

마음에 드는 이성에게 적극적인 공세를 펴고 사랑의 포로가 되기 쉬운 한달이에요. 일에 집중도도 떨어지게 되고 인내심이 필요한 시기. 자신의 능력을 생각하지 않고 뛰어 들었다가 힘든 과정이 닥치면 스트레스를 받고 괴로울 수 있으니 일단 주어진 일에만 충실하세요. 수입보다는 지출이 많아지기 쉬우므로 불필요한 쇼핑은 자제하고 값비싼 물건은 심사숙고하세요. 그런 면 거리가 아니더라도 홀로 떠난 여행에서 로맨스를 기대해 보세요. 큐피트의 화살이 도착지에 이른 당신을 기다리고 있을지도 모르니까요.

MYTOM

더욱 새로워진

멤버십 서비스를 경험하세요!



1 PROFILE

- 개인 프로필 설정 (사진/닉네임)
- 탐 적립 개수 표시 (현재 누적 탐/등급별 탐)



2 CARD

- 더 편리해진 선불카드 사용
- 다양한 충전 방식 적용 (월 정액 자동/기준 하한 자동 충전)

3 NEWS

- 다양한 탐앤탐스 소식 (매거진)
- 즐거운 탐앤탐스 이벤트 안내

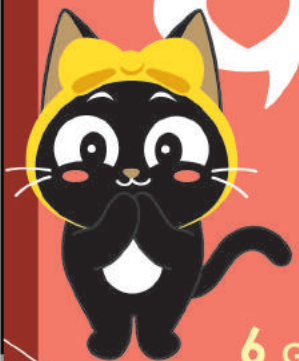
4 RENEWAL

- 편리하고 직관적인 UI
- 쿠폰/카드/스탬프/등급을 한눈에 확인!



5 SMART ORDER

- 스마트오더 서비스 실시
- 간편하게 마이탐에서 결제, 매장에서 바로 픽업!



6 GIFT

- 다양한 마이탐 혜택 쿠폰 이용!
- 소중한 사람에게 마이탐 선물하기!

TOM N TOMS COFFEE

European Blending Formula
200 years / 200 ans
Le Marche
THE THERAPY

물처럼 가볍게 스며드는 첫 단계 안티에이징
더테라피 퍼스트 세럼

새로운 안티에이징의 시작을 경험하세요. 세안 후 첫 단계부터
미세한 크리스탈 입자가 영양을 촘촘히 채워 건강한 피부를 완성합니다



더테라피 퍼스트 세럼

안티에이징, 보습 효과, 각질 정돈까지
피부 컨디션 상승에 도움을 주는
첫 단계 세럼

The Therapy is an anti-aging cosmetic line (except some products) that embodies blending formula.
La gamme de cosmétiques anti-âge The Therapy (à l'exception de certains produits) est issue d'une formule mélangée.

THE FACE SHOP



半歩千里 한국콜마

좋은 화장품 고르는 방법
체초사를 확인하세요!



당신이 늘 쓰는 것이기에

우수한 화장품을 만드는 기준, CGMP
대한민국 최초 CGMP 1·2호 인증 획득

안전하고 믿을 수 있는 좋은 화장품,
한 걸음씩 우직하게 내딛는 우보천리의 정신으로
한국콜마가 만들어 갑니다.

kolmar
한국콜마